

Balance empresarial de cierre del año 2004

y

Perspectivas para el 2005

Resumen de las principales conclusiones del "Informe Perspectivas Turísticas EXCELTUR"

25 de enero de 2005

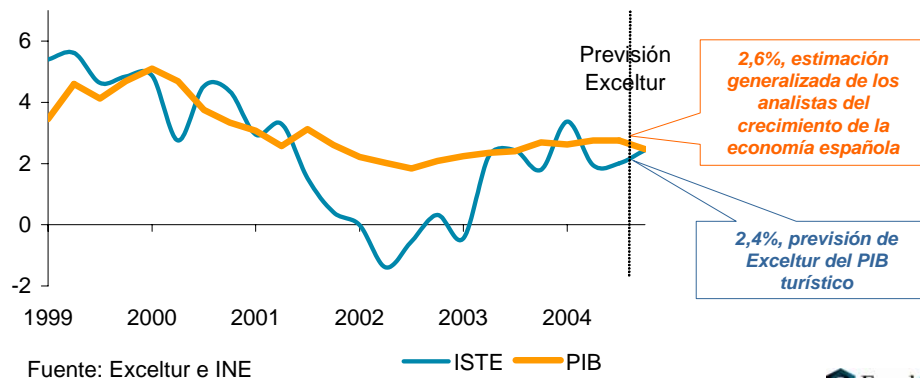
Pág. 1

1. Valoración de la actividad turística en términos del PIB

El Indicador homologable al PIB turístico elaborado por Exceltur, el ISTE (Indicador Sintético del Turismo de EXCELTUR), ha crecido un 2,4% en el año 2004, eminentemente gracias al impulso del mercado español

EN 2004 EL MERCADO ESPAÑOL HA SIDO, CON DIFERENCIA, EL PRINCIPAL MOTOR TURÍSTICO

Dinámica comparada del crecimiento del ISTE (PIB turístico) y el PIB español



Pág. 2

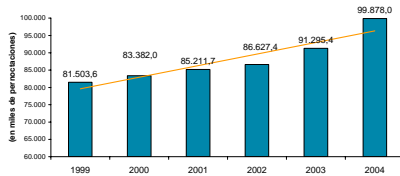
2.a.-Comportamiento de la demanda nacional 2004

La demanda nacional ya representa el 58,6% del total de viajeros en hoteles.

TENDENCIAS

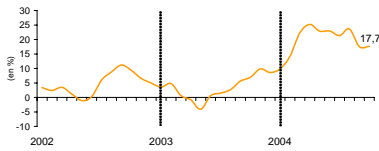
- Multiplicación de viajes más cortos y más internacionales
- Mayor uso y pernoctaciones (+9%) en alojamiento reglado
- Creciente contratación "on line"

Número de pernoctaciones de españoles en establecimientos hoteleros



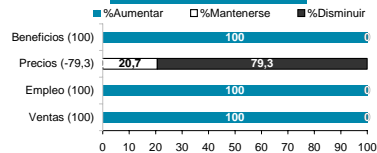
Fuente: Elaborado por Exceltur a partir de la ESH, INE

Pagos por turismo de los españoles al exterior
Tasa de variación media trimestral



Fuente: Elaborado por Exceltur a partir del Banco de España.

Total España
Opiniones empresariales
AA.VV on line IV Tr 2004



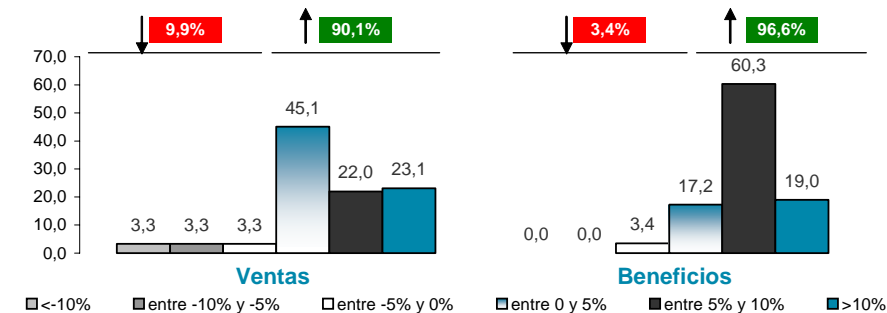
Fuente: EXCELTUR (*) Las respuestas están calculadas como la diferencia entre los % de respuestas positivas y negativas.

2.a.-Efectos de la demanda nacional 2004

Agencias de Viajes y Tour Operadores Españoles

Muy buen año en sus ventas y beneficios

Opiniones empresariales sobre el cierre de 2004
Crec. % en ventas y en beneficios
AGENCIAS DE VIAJES



Fuente: Exceltur

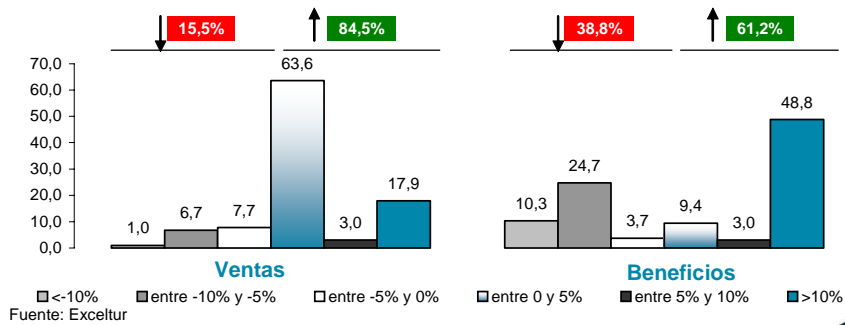
2.a.-Efectos de la demanda nacional 2004

Sector español del transporte

Un buen año en ventas y en menor medida en sus beneficios

(Resultados ponderados del transporte aéreo, marítimo, terrestre y de alquiler de coches)

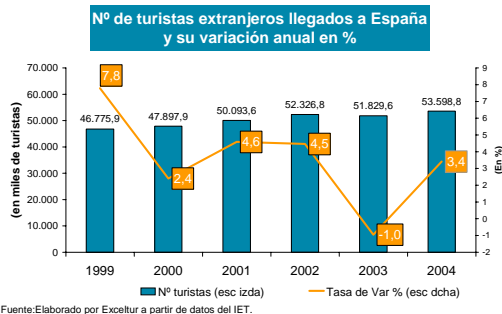
Opiniones empresariales sobre el cierre de 2004
Crec. % en ventas y en beneficios
TRANSPORTE



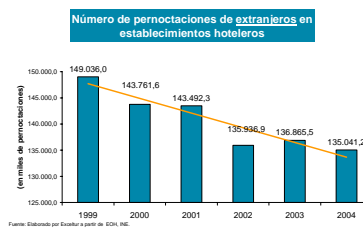
Pág. 5

2.b.- Comportamiento de la demanda extranjera

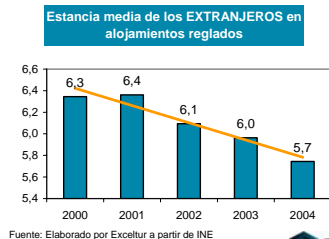
La demanda extranjera ha subido un 3,4% en el 2004 en términos de llegadas de turistas extranjeros



Si bien bajan las pernoctaciones en alojamientos reglados



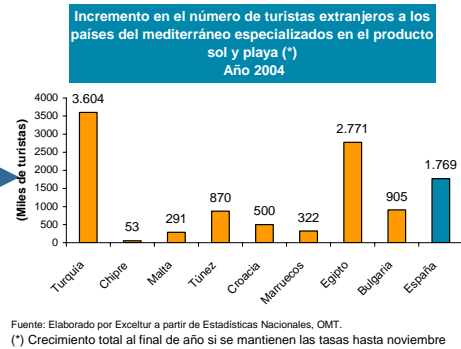
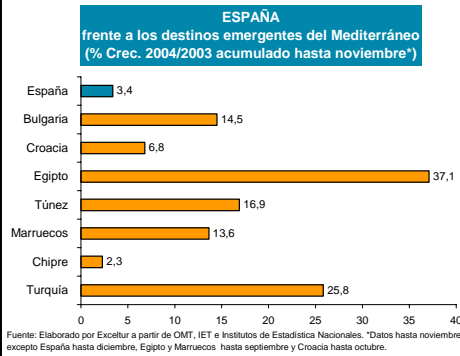
... y sigue cayendo en 0,3 días la estancia promedio



Pág. 6

2.c.- España frente a otros países competidores

Seguimos perdiendo cuota en el Sol y Playa con el Mediterráneo Oriental ...

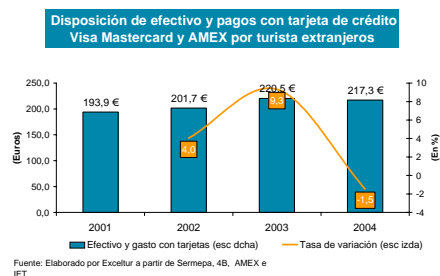
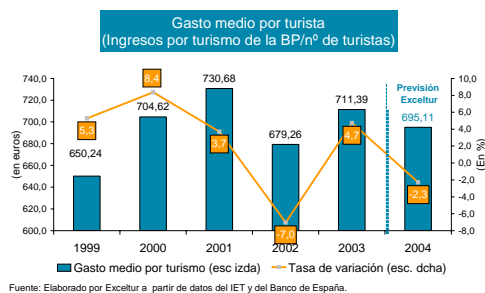


Análisis de nuestro modelo de gestión de la demanda extranjera...

El crecimiento se sigue sustentando más por VOLUMEN que por rentabilidad socio-económica: Nueva caída del Gasto promedio por turista del -2,3% (695€)

Estimamos un cierre de año 2004 con más ingresos totales del exterior que ascenderán un 1,0% hasta los 37.257 millones de €, si bien con un nuevo descenso en el gasto medio por turista extranjero de un -2,3 %.

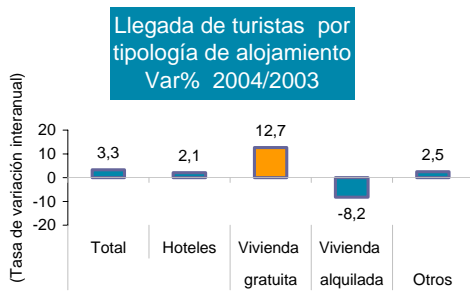
Contrastado y avalado a su vez por la tendencia decreciente en el 2004, del gasto de extranjeros con tarjetas de crédito AMEX, VISA y MASTER CARD (Disposiciones de efectivo + gasto por compras)



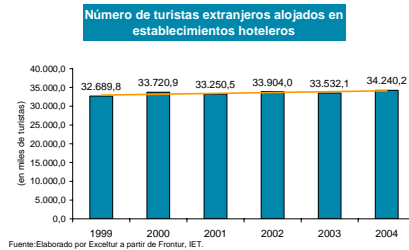
Volumen que en el Sol y Playa estamos captando a base de ...

Un trasvase progresivo de la demanda desde el alojamiento reglado hacia el residencial

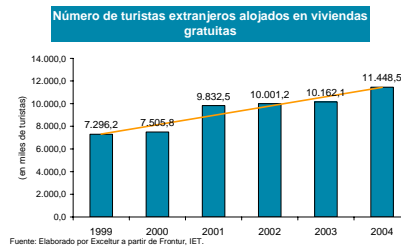
(Vivienda propia, alquilada, prestada a familiares y amigos, etc.)



Fuente: Elaborado por Exceltur a partir de Frontur, IET



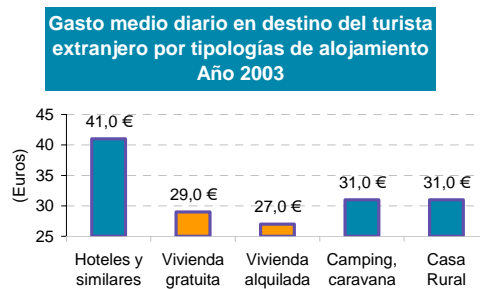
Fuente: Elaborado por Exceltur a partir de Frontur, IET.



Fuente: Elaborado por Exceltur a partir de Frontur, IET.

Volumen que en el Sol y Playa estamos captando a base de

Estrategias que retroalimentan un menor gasto medio con sus desfavorables efectos multiplicadores en el destino



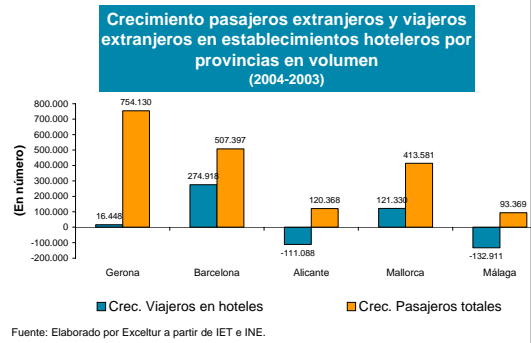
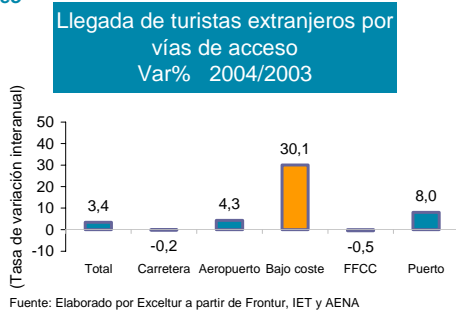
Fuente: Elaborado por Exceltur a partir de Egatur, IET

Volumen que en el Sol y Playa estamos captando a base de ...

Un crecimiento exponencial del modelo de transporte aéreo de BAJO COSTE

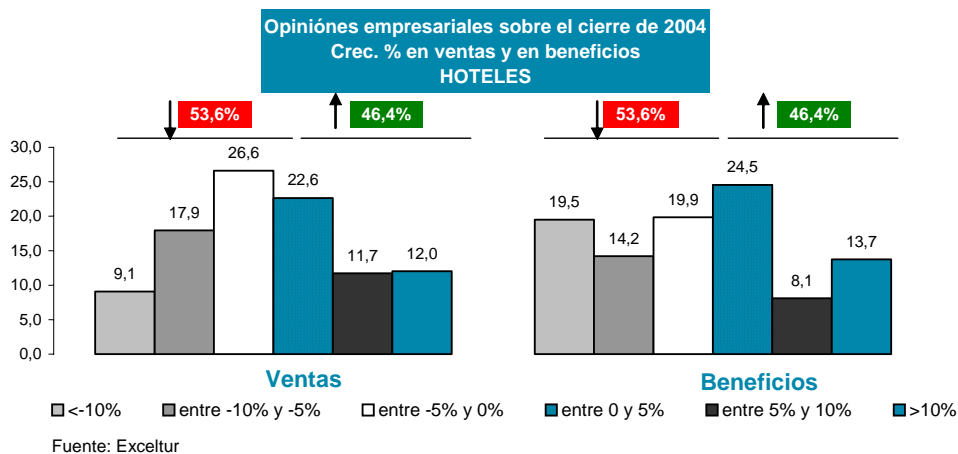
El 100% del incremento de llegadas en 2004 ha sido en Bajo Coste representando ya cerca del 30% del total del aéreo

Que todavía no parecen favorecer a las tipologías de alojamiento que mayor derrama multiplicadora generan en destino

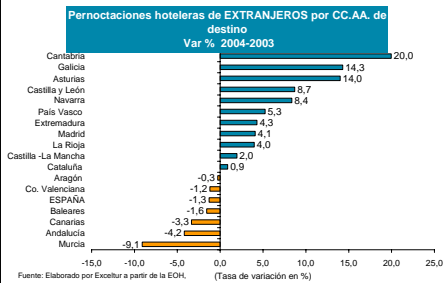


Impactos que además repercuten notablemente en el modelo de alojamiento hotelero vacacional de Sol y Playa ...

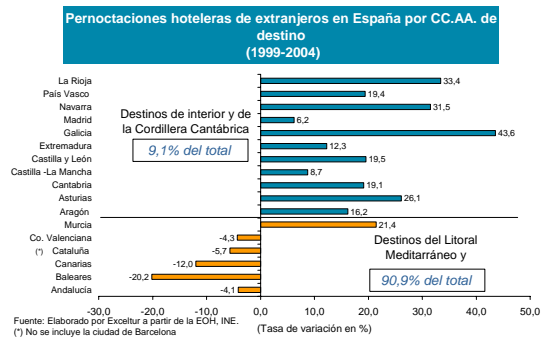
Que en conjunto ha evidenciado una mayoría de opiniones de bajada de ventas y rentabilidades ya que la demanda nacional, que ha compensado parcialmente las menores pernoctaciones extranjeras, también se ha favorecido de notables descuentos y continuas ofertas.



En un entorno en el que además los clientes extranjeros buscan cada día más experiencias diferenciales y nuevos productos en destinos urbanos, culturales, rurales, de la España Verde ...

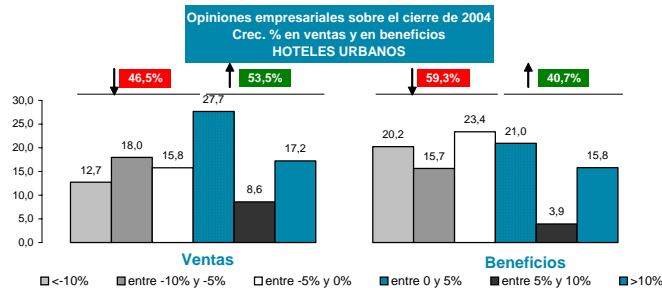


Consolidando la desfavorable tendencia acumulada a la baja desde 1999 en la mayoría de Comunidades del Litoral Mediterráneo y las Islas y al alza en el resto

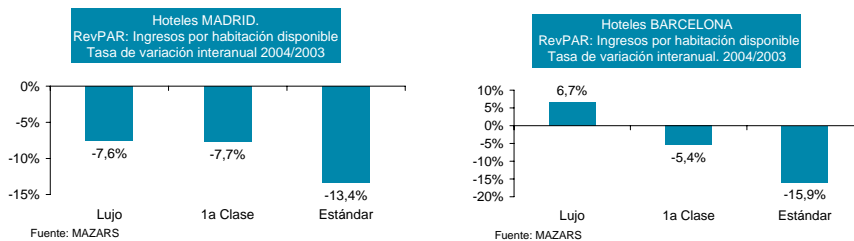


En términos de sus crecimientos relativos las comunidades del interior y del norte han salido más favorecidas en el 2004 por la demanda extranjera de alojamiento hotelero

Por otra parte los alojamientos hoteleros urbanos también se han visto afectados en el 2004 ...



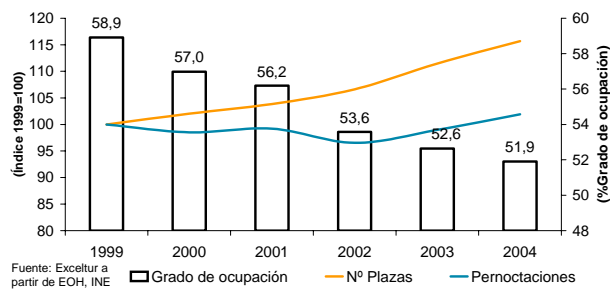
Tendencias coherentes con los menores REVPARs, según Mazars, que se observan en Madrid en todas las categorías y en Barcelona salvo en los hoteles de lujo



En definitiva una rentabilidad hotelera que sigue además afectada por ...

El continuado crecimiento y progresiva sobreoferta de plazas hoteleras en relación con la tendencia de la demanda (Vacacionales + Urbanas)

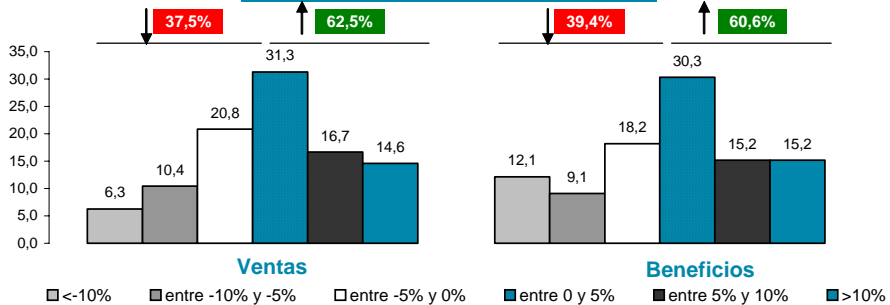
Comportamiento del mercado de alojamiento hotelero 1999-2004



Por otro lado los resultados del sector del ocio han sido positivos en ventas y beneficios

(Recoge un acumulado ponderado de campos de golf, pequeños parques temáticos, estaciones de esquí, museos, etc.)

**Opiniones empresariales sobre el cierre de 2004
Crec. % en ventas y en beneficios
ACTIVIDADES DE OCIO**

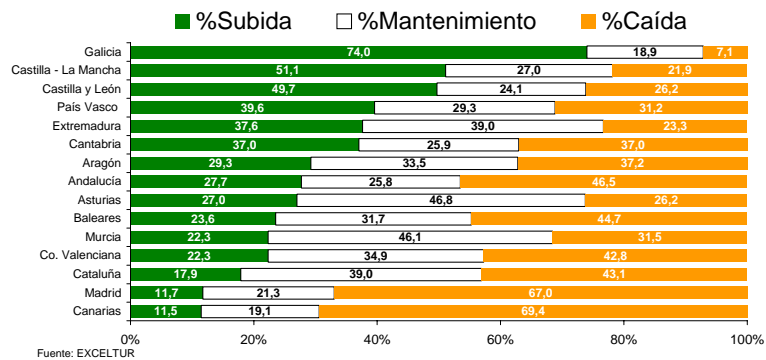


DEMUESTRA LA RELEVANCIA PARA LA COMPETITIVIDAD DE LOS DESTINOS DE LA MAL LLAMADA OFERTA COMPLEMENTARIA, QUE LES CONFIERE UN MAYOR ATRACTIVO Y RESISTE CON MAYOR FUERZA LOS VAIVENES DE LA DEMANDA

Resultados por destinos

Los destinos donde se ha experimentado **un mejor año 2004 medido en términos de los resultados de los alojamientos hoteleros han sido Galicia, Castilla-La Mancha, Castilla y León, País Vasco y Extremadura**, mientras **Canarias, Madrid, Cataluña, la Comunidad Valenciana han presentado reducciones en los niveles de beneficios**.

Opinión empresarial sobre Beneficios Total año 2004 SECTOR DE ALOJAMIENTO



Pág. 17

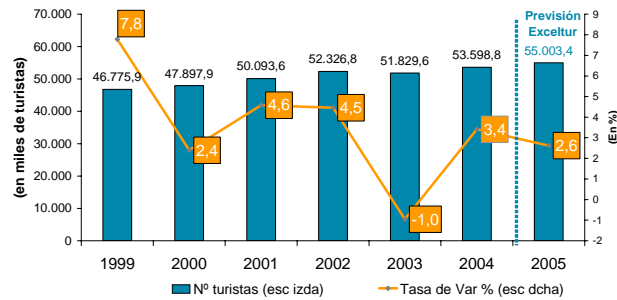
PERSPECTIVAS PARA EL 2005

Pág. 18

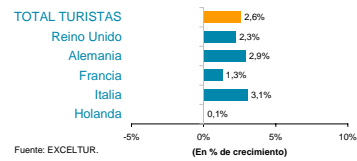
PERSPECTIVAS PARA EL 2005

En cuanto a las llegadas de turistas extranjeros para el 2005, estimamos un incremento del 2,6 %, en función del fraccionamiento progresivo de los viajes, la notable aceleración del tráfico Low Cost y sus nuevas rutas a España, los presumibles precios derivados del exceso de oferta disponible y la situación macro de los principales países europeos, así como en función de las propias expectativas empresariales que incorporan un mayor optimismo que en el 2004.

Nº de turistas extranjeros llegados a España y su variación anual en %



Previsiones Exceltur
Crecimiento en % del número de turistas para el 2005

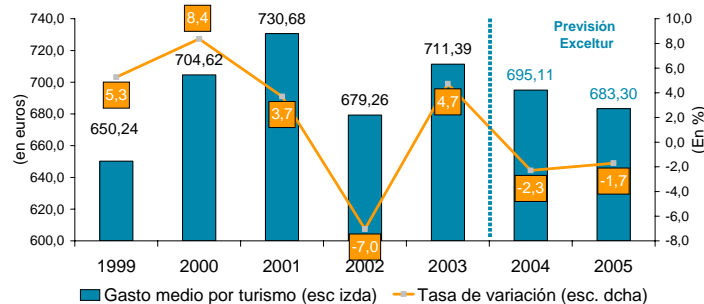


Fuente: Elaborado por Exceltur a partir de datos del IET.

PERSPECTIVAS PARA EL 2005

Sin perjuicio de lo anterior, y por razones análogas a las expresadas en la valoración del 2004, prevemos una nueva aunque leve reducción del gasto promedio por turista del 1,7% al final del 2005 por lo que de confirmarse, seguiríamos sin superar en términos nominales el ingreso promedio del año 2000.

Gasto medio por turista
(Ingresos por turismo de la BP/nº de turistas)

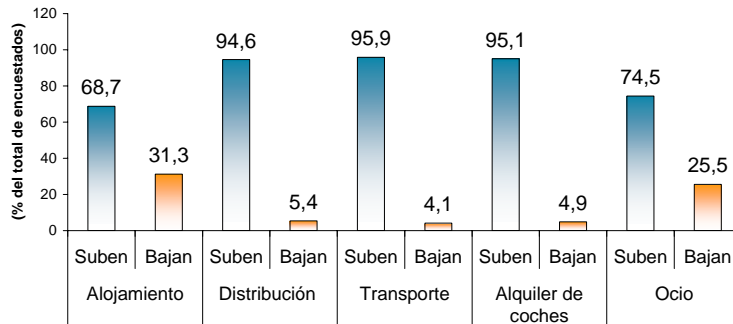


Fuente: Elaborado por Exceltur a partir de datos del IET y del Banco de España.

PERSPECTIVAS PARA EL 2005

En términos empresariales las respuestas recogidas en la Encuesta de Clima Empresarial de EXCELTUR de Diciembre del 2004 arrojan en todos los subsectores unas expectativas positivas en cuanto a mejora de sus ventas (entre 0-5%)

Opinión sobre la evolución de las ventas empresariales en 2005



Fuente. Exceltur

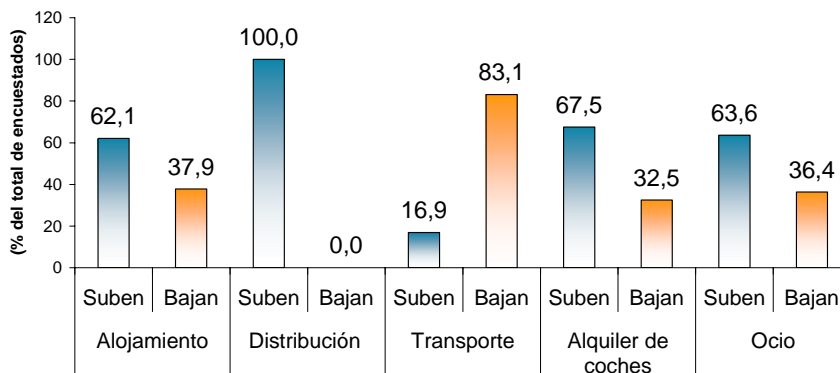


Pág. 21

PERSPECTIVAS PARA EL 2005

Las expectativas empresariales en cuanto a mejora de sus beneficios son también positivas en todos los subsectores salvo el del transporte, muy condicionado por las cautelas que expresan las compañías aéreas debido a las mayores repercusiones del coste del combustible y a la sobreoferta de plazas que igualmente acusan.

Opinión sobre la evolución de los beneficios empresariales en 2005



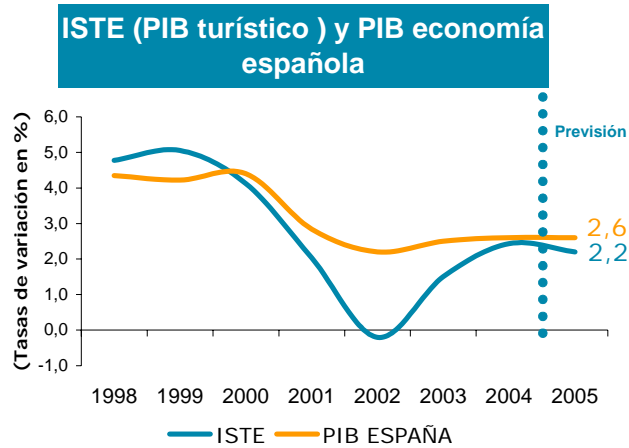
Fuente. Exceltur



Pág. 22

PERSPECTIVAS PARA EL 2005

Como resultado de los escenarios anteriores, y de nuevo fuertemente estimulado por una demanda española que, sin embargo, estimamos tenga una incidencia algo menor que la de 2004, se espera para el 2005 un ISTE (PIB Turístico) del orden del 2,2% que, si bien todavía algo por debajo del crecimiento esperado por los analistas del 2,6% para la economía española, parece consolidar la tendencia favorable que se inició a partir del 2002.



Fuente: Exceltur, INE y FMI

Pág. 23