



*Alianza para
la excelencia turística*

Balance empresarial del primer trimestre

y de la Semana Santa de 2008 y perspectivas para el segundo trimestre y el conjunto del año 2008



*Alianza para
la excelencia turística*

Balance empresarial del primer trimestre y de la Semana Santa de 2008

Nos enfrentamos a un primer trimestre muy difícil de valorar y sobre el que es complejo extraer conclusiones sobre la evolución de un año 2008, que cada vez se anticipa más sombrío para el sector turístico español

Las dificultades de valoración proceden de:

1. **Se trata del trimestre de menor repercusión sobre las cuentas de resultados de las empresas turísticas españolas.** Según los indicadores oficiales enero, febrero y marzo representan el 15,9% del total de pernoctaciones hoteleras, el 17,0% del número de llegadas de turistas extranjeros y el 18,4% en términos de ingresos por turismo extranjero de la Balanza de Pagos.
2. **Febrero de 2008 ha contado con un día más de ventas por ser un año bisiesto y además éste día ha caído en viernes lo que representa un crecimiento adicional en los indicadores turísticos.** En términos de pernoctaciones hoteleras, sólo este hecho ha supuesto 510 mil pernoctaciones más que el mismo mes del año pasado. Por ello y de no haber sido bisiesto, el crecimiento de este indicador en el mismo mes de febrero habría sido del 5,5%, es decir mucho más moderado que el 9,3% publicado por el INE.
3. **La Semana Santa se ha adelantado y celebrado este año 2008 en el mes de marzo, lo que complica adicionalmente el análisis del primer trimestre al compararse con un año 2007 en el que la Pascua se celebró en abril.**
4. **Nos encontramos en pleno cambio de ciclo, con crecientes incertidumbres y donde es difícil de valorar las opiniones de los agentes económicos y descontar en qué medida están condicionadas por las cada vez más numerosas noticias negativas sobre la evolución prevista de la economía.**

Pág. 3

1. Tras un comienzo esperanzador en enero y febrero, gracias al tirón de la demanda extranjera y la recuperación de Canarias,...

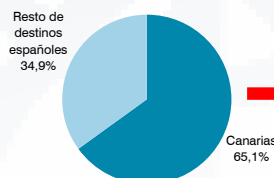
El positivo crecimiento de la demanda extranjera de enero y febrero ...



Fuente: Elaborado por Exceltur a partir de EOH, INE.

... explicado en un 65,1% por la recuperación de Canarias, tras 5 años a la baja ...

Descomposición por destinos del crecimiento de las pernoctaciones hoteleras en enero y febrero de 2008



Fuente: elaborado por Exceltur a partir de la EOH del INE

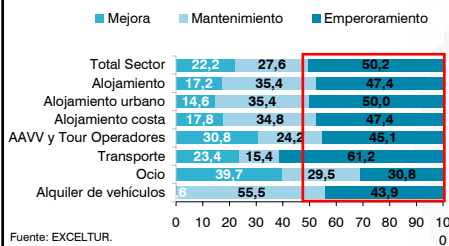
Pág. 4

... la debilidad de la demanda española en marzo (el mes más importante del trimestre) y sus consecuencias sobre una Semana Santa que se ha saldado con un balance empresarial negativo han mermado las ventas de las empresas turísticas españolas en el conjunto del primer trimestre

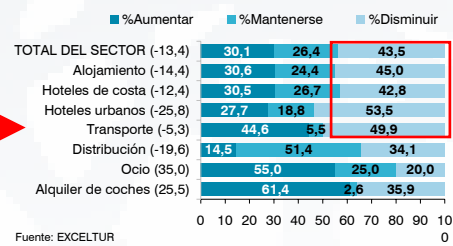
... no ha sido suficiente para superar la debilidad de la demanda en el mes de marzo, con un balance negativo de la Semana Santa

... lo que ha provocado una percepción generalizada de la caída en las ventas durante el primer trimestre en todos los subsectores salvo las agencias de viajes, los rent a car y la oferta de ocio

Opinión empresarial sobre la comparación de la SEMANA SANTA de 2008 respecto a la de 2007



Opinión empresarial sobre la evolución de las ventas I Tr 2008

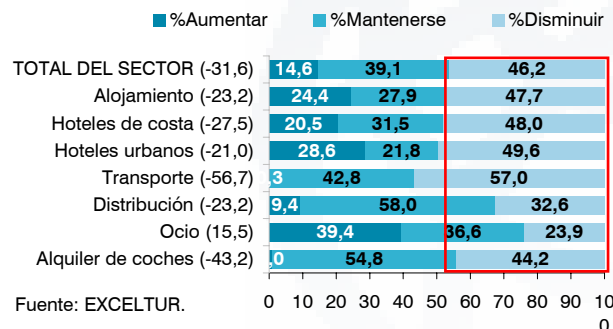


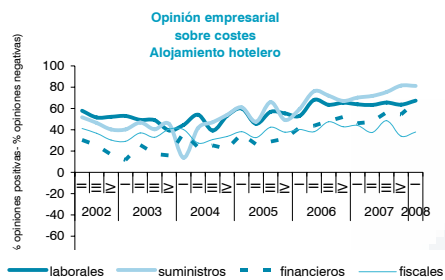
El mes de marzo es el más importante del primer trimestre cuando se celebra la Semana Santa al representar el 40,0% del total de pernoctaciones hoteleras y el 40,4% de la llegada de turistas extranjeros

2. El estrechamiento de los márgenes empresariales por una contención de los precios y el fuerte aumento de los costes ha sido el factor dominante de la actividad empresarial durante el primer trimestre, provocando una **generalizada reducción de los beneficios** de las empresas turísticas españolas respecto a los niveles del primer trimestre de 2007.

Los hoteles urbanos y las compañías aéreas son las más afectadas por la tensión de márgenes, mientras el transporte ferroviario, las estaciones de esquí y los museos y monumentos consiguen sortear la desaceleración con un fuerte aumento de ventas y beneficios.

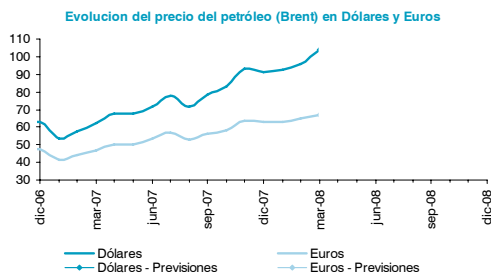
Opinión empresarial sobre la evolución de los beneficios I Tr 2008





Fuente: Encuesta de Clima Turístico Empresarial, EXCELTUR

A la **subida de los precios de alimentos y otros suministros, como la energía**, que son inputs clave de la hostelería, se les ha unido en este primer trimestre un **aumento de los costes financieros** por las restricciones crediticias y la subida del Euribor, **junto con los laborales**, ayudando a deteriorar la cuenta de resultados de los hoteles españoles



Fuente: Elaboración propia a partir de Ecowin y Consensus

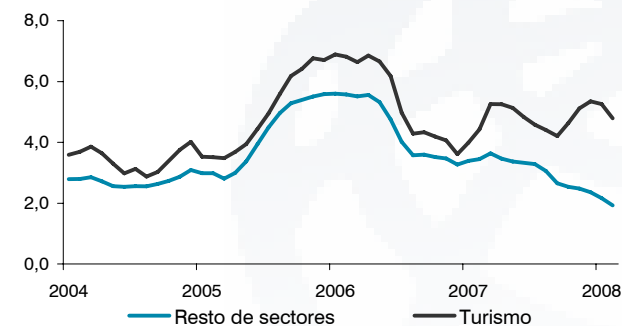
Las compañías aéreas han tenido que enfrentarse a unos costes de carburante que no han parado de crecer de la mano de un **precio del petróleo** que ha superado en varias ocasiones durante este trimestre

sus **máximos históricos**

3. Aún en momentos de incertidumbre el sector turístico mantiene una capacidad de generar empleo, que se debe proteger e incentivar.

Los dos primeros meses de 2008 han sido testigos de un mantenimiento en la creación de empleo de las ramas de actividad relacionadas con el turismo en España, a ritmos superiores a los del conjunto de la economía. Los afiliados a la seguridad social en las empresas vinculadas al turismo han crecido a tasas del 4,5% en los meses de enero y febrero, por encima del 1,8% que se ha situado a escala nacional.

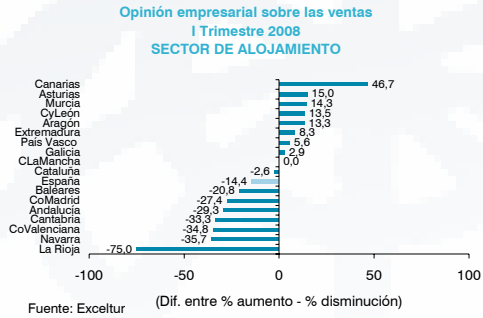
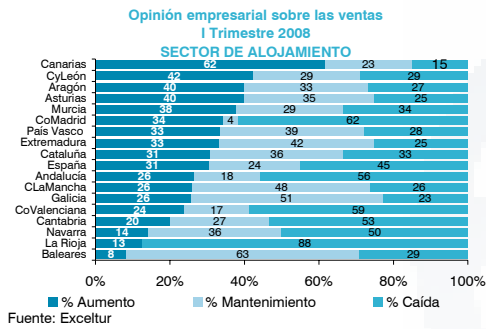
Afiliados a la Seguridad Social
(%Tasa de variación interanual trimestral)



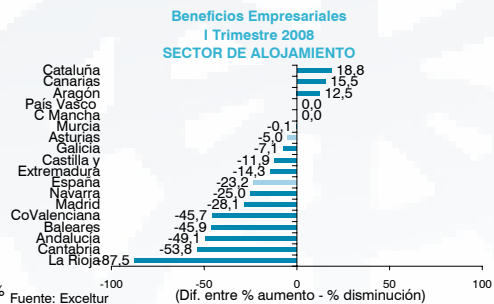
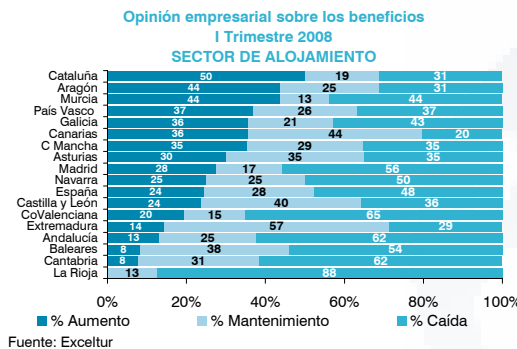
Fuente: Elaborado por Exceltur a partir de del INSS

4. Canarias, que consigue cerrar un primer trimestre de clara recuperación tras cinco años de caídas en los beneficios empresariales, **Cataluña, Aragón** gracias a los preparativos de la Expo en Zaragoza y los buenos resultados del pirineo, **la España Verde y las dos Castillas muestran un buen comienzo de 2008**, mientras **la percepción empresarial es desfavorable en el resto de comunidades autónomas**.

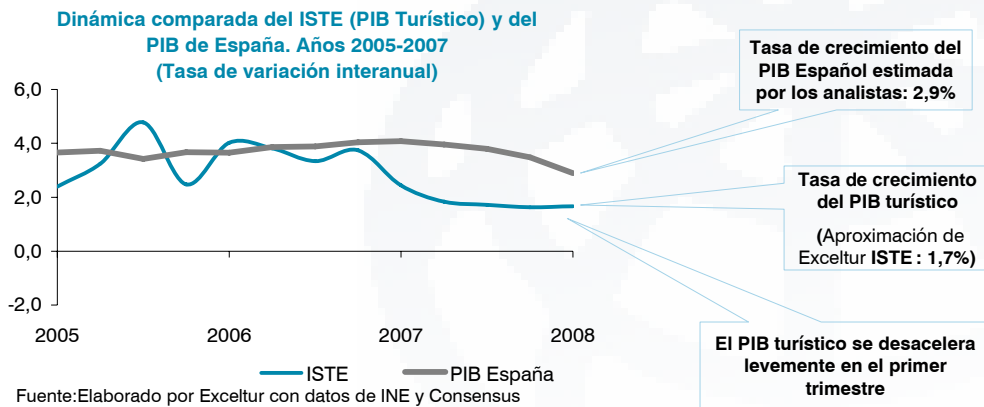
VENTAS



BENEFICIOS



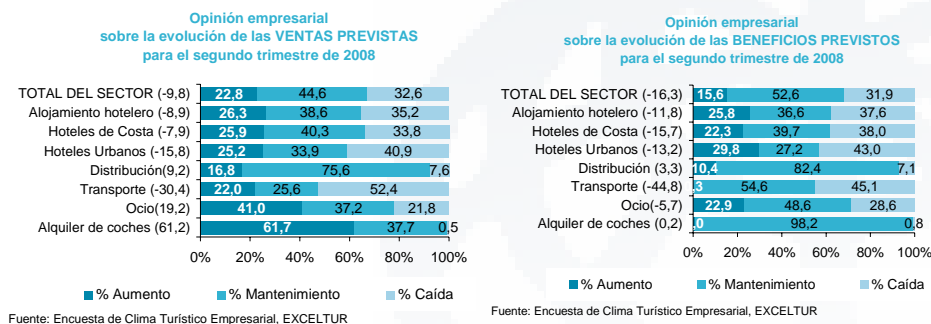
5. Con estos condicionantes, no es de extrañar que el PIB turístico mantuviera durante el primer trimestre la senda de desaceleración iniciada en el año 2007, aunque salvando mejor este período que otros sectores de la economía española. En concreto, el PIB turístico en España, aproximado por el Indicador Sintético del Turismo Español de Exceltur (ISTE), habría crecido en el primer trimestre de 2008 un 1,7%, inferior al 2,5% de media que estimamos registró en el año 2007.



Perspectivas para el segundo trimestre y el conjunto del año 2008

6. A corto plazo, para el segundo trimestre, las previsiones empresariales descuentan unos meses de abril a junio con muchas posibilidades de debilitamiento de sus ventas, sin que en ningún caso se contemple ningún desplome.

Así mismo, se espera para el segundo trimestre una nueva caída de beneficios por el continuado estrechamiento de los márgenes, salvo en el caso de las agencias de viajes y las compañías de alquiler de coches que anticipan rentabilidades entre abril y junio de 2008 similares a las alcanzadas en los mismos meses de 2007



7. Acorde con la previsión de que sufrirán más los ingresos que la afluencia de los turistas, la evolución del PIB turístico durante 2008 se fundamenta en nuevos crecimientos de turistas extranjeros, para los que seguimos esperando un aumento del 1,8% en su número de llegadas en 2008 y del 1,9% en el de pernoctaciones hoteleras, mientras los ingresos reales del total del turismo extranjero volverían a descender un 1,5%, lo que llevaría los ingresos por turista extranjero a reducirse este año un 3,3%.

Para el mercado español esperamos, a su vez, que se desacelere hasta un crecimiento cercano al 1,0% en términos de pernoctaciones hoteleras, con un segundo trimestre de cautela, verano de vacaciones con presupuestos más ajustados y cuarto trimestre y comienzo de 2009 testigo de las primeras tasas de variación negativas.

PREVISIONES DE EXCELTUR PARA EL TURISMO ESPAÑOL

	2003	2004	2005	2006	2007	2008(p)
ISTE (PIB turismo)	1,7	2,4	2,9	3,4	2,2	1,6
Ingresos por turismo reales (*) (balanza de pagos-mill. euros)	-0,3	-0,5	1,9	1,2	-0,7	-1,5
Ingresos por turismo/ turistas reales (*) (euros)	-1,5	-3,2	-4,5	-2,8	-2,4	-3,3
Total llegada turistas extranjeros	1,2	2,9	6,6	4,1	1,7	1,8
Pernoctaciones hoteleras	2,5	2,9	4,6	6,3	2,1	1,6
Residentes en España	5,4	9,6	6,8	6,1	1,6	1,2
No residentes	0,7	-1,6	3,0	6,6	2,4	1,9

(p) Previsiones Exceltur

(*) Deflactada con la rúbrica de turismo del IPC

(**) Información revisada desde la presentación del Informe Perspectivas N23 con los datos cerrados de FRONTUR y EOH para 2007 publicados por IET e INE, y los Ingresos por Turismo publicados por el Banco de España

Fuente: Exceltur, IET, INE, Banco de España

8. El escenario macroeconómico resultante de las últimas revisiones a la baja de las previsiones de crecimiento económico para 2008 de prestigiosas instituciones y entidades financieras y sus consecuencias sobre el consumo **nos hacen prever hoy una temporada de 2008 más débil que la que anticipábamos a comienzos del mes de enero.**

Esperamos que la situación económica afecte en los próximos meses en mayor medida al gasto que a la afluencia turística a los destinos españoles, lo que nos ha llevado **a revisar a la baja nuestras previsiones de crecimiento del ISTE (PIB turístico) hasta un 1,6%, es decir tres décimas menos que el 1,9% que habíamos estimado en el mes de enero.**

