

NOTA DE PRENSA - Adeje (Tenerife) - 15 de Marzo de 2011

NUEVO BARÓMETRO

"EVOLUCIÓN DE LA RENTABILIDAD Y EMPLEO DE LOS DESTINOS URBANOS Y VACACIONALES ESPAÑOLES EN 2010"

Tras las 3 ediciones cuatrimestrales que durante 2010 aproximaron la Rentabilidad Económico-Turística de los 105 principales Destinos Españoles, EXCELTUR presenta hoy, una edición renovada y ampliada de su Barómetro caracterizada por la inclusión de un nuevo ámbito clave, la evolución del empleo turístico en dichos destinos turísticos.

Los dos objetivos esenciales del nuevo Barómetro que recoge datos acumulados del conjunto del año 2010 son :

1. **Aportar la mejor información a partir de datos oficiales** para seguir la competitividad de los municipios turísticos clave y en especial su mayor o menor impacto socioeconómico, en términos de creación de empleo y rentabilidad.
2. **Orientar y servir de acicate y comparación entre municipios, para priorizar las decisiones públicas y empresariales** que desde la transversalidad de ámbitos de actuación que inciden sobre el sector, eleven el atractivo integral de su oferta turística y mejoren la capacidad de gestión público-privada de cada destino.

Este nuevo Barómetro incorporará cuatrimestralmente a partir de ahora y gracias a la colaboración con el Instituto Nacional de la Seguridad Social, otra información determinante para valorar el papel del turismo en la generación de bienestar social: La evolución de empleo vinculado a la actividad turística generado en cada uno de los 105 municipios urbanos y vacacionales que representan el 75% de la capacidad de oferta turística española.

El seguimiento de afiliados a la seguridad social en actividades turísticas, permite también establecer correlaciones con los perfiles y nivel de gasto de los turistas que cada municipio atraiga. De ahí que **este Barómetro permite un mejor seguimiento y ponderación de los niveles competitivos de cada municipio y su capacidad de generación de riqueza sostenible**, completando el que permitían los datos del barómetro anterior, basados solo en los REVPAR de alojamiento

Los resultados de este nuevo barómetro, evidencian el paralelismo entre los ingresos que los establecimientos alojativos obtienen en cada destino y el número de puestos de trabajo en las ramas directamente relacionadas con la actividad turística que se generan. Entre otros, de ellos se infiere la gran dependencia que tiene la rentabilidad socioeconómica de cada municipio, del atractivo de sus espacios territoriales y la capacidad competitiva del conjunto de su oferta turística. En general, los datos revelan que los destinos diferenciados y en evolución continua, gracias a inversiones públicas y privadas, y que por tanto gozan de buena accesibilidad y sistemas de movilidad, un urbanismo y recursos turísticos preservados y revalorizados, una oferta de ocio singular y diversificada, con alojamientos de calidad y una restauración adecuada, son capaces de atraer un perfil de turista de mayor capacidad de gasto que crea empleo.

PRINCIPALES RESULTADOS DEL NUEVO "BARÓMETRO DE RENTABILIDAD Y EMPLEO TURÍSTICO 2010"

Evolución general del año 2010

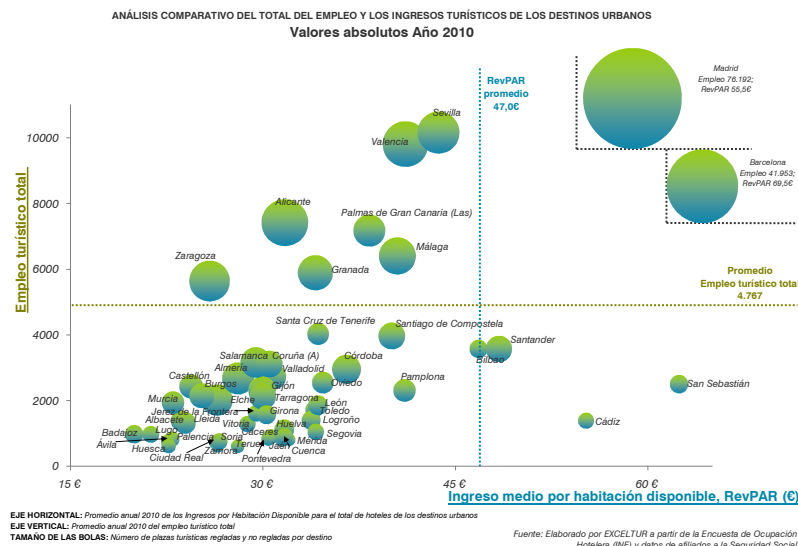
- **Los destinos urbanos españoles acreditaron en 2010 mayores fortalezas competitivas que los destinos vacacionales, lo que se trasladó en un mayor nivel de ingresos por habitación hotelera disponible (REVPAR) y un mejor comportamiento del empleo turístico.**
 - El REVPAR hotelero de las 52 ciudades más relevantes de España alcanzó los 47,0€ de media en el año 2010, con un crecimiento del 5,1%, respecto a los niveles de 2009, por encima de los 44,8€ de media que el pasado año obtuvieron los hoteles localizados en los 53 destinos vacacionales de mayor número turistas.
 - La mejora en los ingresos no ha venido acompañada de un incremento del empleo turístico que desciende en media en 2010 un 0,2% en los destinos vacacionales y un 0,1% en los destinos urbanos analizados en este barómetro, respecto a los niveles registrados en 2009.

Evolución del empleo turístico y del RevPAR por destinos turísticos en 2010

1.- Destinos urbanos : Niveles alcanzados de empleo turístico y RevPAR

- Las ciudades cuya combinación de oferta turística les permitió conseguir en 2010 unos mayores de rentabilidad turística en España, reflejado en los mayores niveles de RevPAR (por encima de los 40€) y de empleo en actividades dependientes del turismo son aquellas que llevan apostando de manera decidida por fortalecer su atractivo turístico. Es el caso de **Barcelona, Madrid, Sevilla, Valencia, Santiago de Compostela, San Sebastian, Cádiz, Santander y Málaga**.
- Esta realidad contrasta con **aquellas ciudades donde la rentabilidad que se deriva del turismo se sitúa en niveles todavía muy bajos**, lo que se refleja tanto en los ingresos que obtienen los hoteles localizados en su territorio, como en el empleo que se genera. Este es el caso de un buen número de capitales de provincia del interior donde los RevPAR medio de toda la oferta alojativa no superan los 25€ y los niveles de empleo turístico son todavía hoy limitados como sucede en: **Badajoz, Guadalajara, Lugo, Ávila, Huesca, Palencia, Murcia, Albacete, Lérida. Orense y Castellón**.

(A continuación se expone el gráfico con el cruce entre los niveles de empleo turístico y RevPAR alcanzados por cada ciudad española donde se pueden observar las posiciones comentadas de cada una de ellas)



Evolución del conjunto de 2010 respecto a 2009

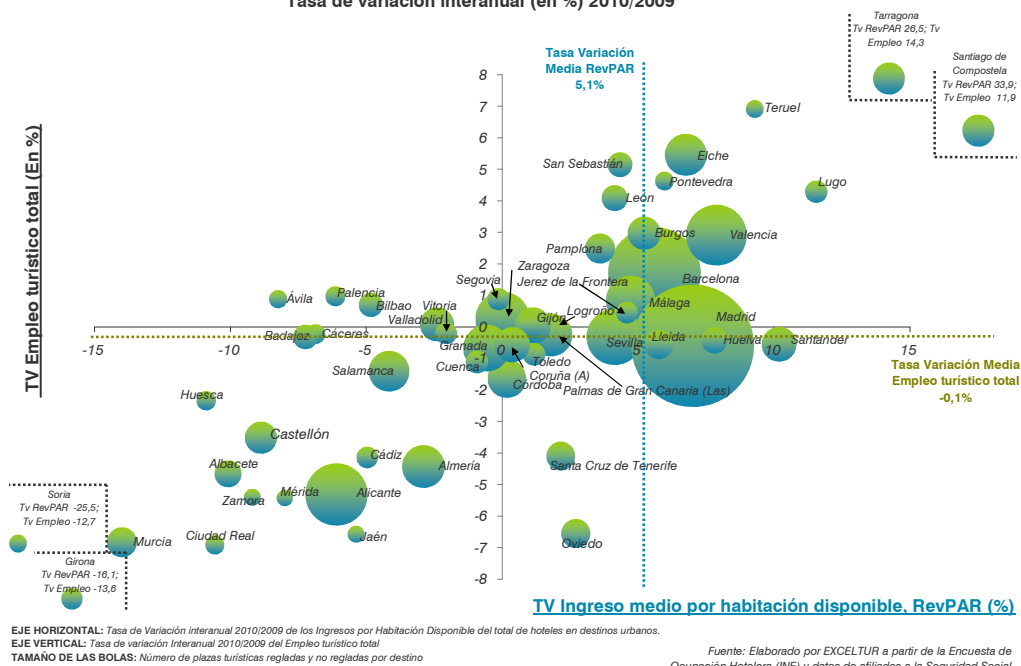
- Los efectos del Xacobeo permiten a **Santiago de Compostela** liderar en 2010 el crecimiento en empleo turístico y RevPAR hotelero seguido de **Tarragona** entre los destinos urbanos españoles, con variaciones positivas de ambos indicadores por encima del 10%, respecto a los registros de 2009. Igualmente, **las ciudades gallegas de Lugo y Pontevedra, Teruel, las castellanas de León y Burgos, San Sebastián, Pamplona, Valencia y Barcelona** se sitúan en el grupo de destinos urbanos que

en el complejo año 2010 han elevado el empleo turístico y los niveles de sus ingresos hoteleros. Por su parte, en ciudades como **Madrid** (afectada por la caída de empleo del transporte y agencias de viajes) y **Sevilla**, la mejoría en los ingresos todavía no ha sido de la intensidad suficiente para provocar una recuperación en el empleo dependiente de la actividad turística.

- Las ciudades que con más intensidad han continuado sufriendo en 2010 una contracción de sus ingresos turísticos, incidiendo en una nueva caída de empleo son: **Soria, Gerona, Ciudad Real, Murcia, Jaén, Mérida, Zamora, Alicante, Albacete y Cádiz**.

(A continuación se expone el gráfico con el cruce entre la evolución en 2010 de los niveles de empleo turístico y RevPAR en las ciudades españolas donde se pueden observar las posiciones comentadas de cada una de ellas)

ANÁLISIS COMPARATIVO DE LA EVOLUCIÓN DEL EMPLEO Y LOS INGRESOS TURÍSTICOS DE LOS DESTINOS URBANOS
Tasa de variación interanual (en %) 2010/2009

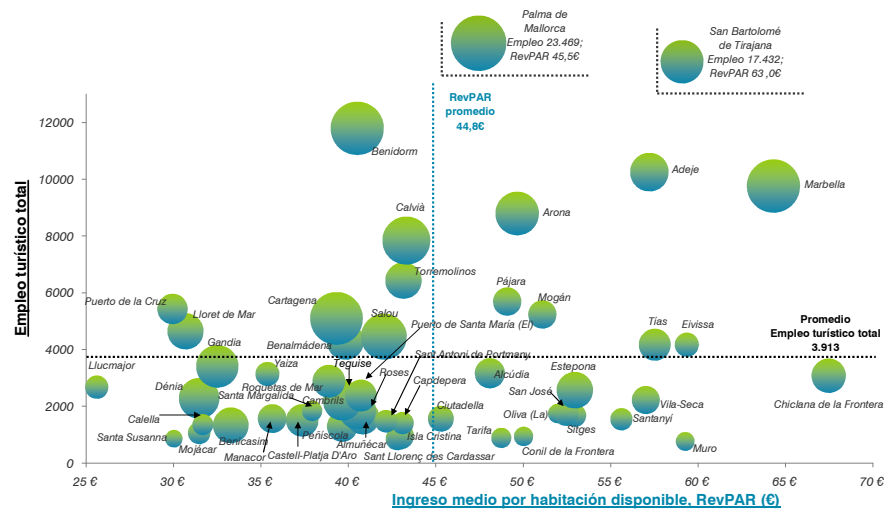


2.- Destinos vacacionales: Niveles alcanzados de empleo turístico y RevPAR

- **Los destinos con una mejor combinación entre las diversas tipologías de oferta alojativos (reglada y no reglada-apartamentos) y calidad y renovación de sus espacios turísticos han logrado en 2010 un mayor nivel de rentabilidad turística. Es el caso de San Bartolomé de Tirajana, gracias a la zona de Meloneras (versus San Agustín), Adeje y Marbella .**
- Otros municipios como **Chiclana, Ibiza y Muro** han registrado niveles elevados de RevPAR por encima de los 55€ de media, pero la marcada estacionalidad de su actividad ha limitado su mayor capacidad de generación de empleo a lo largo de 2010.
- Muy por debajo de estos niveles se sitúan **algunos destinos vacacionales cada día más acuciados por el progresivo declive de sus espacios turísticos y obsolescencia de algunos de sus equipamientos y establecimientos alojativos.** Son municipios que no han superado en 2010 los 35€ de RevPAR medio y que presentan niveles de empleo turístico muy limitados, como es el caso de: **Llucmajor, Santa Susana, Denia, Gandía, Mojacar, Benicasim o Calpe.** En ese grupo de municipios con bajos ingresos se situaría también **el Puerto de la Cruz y Lloret de Mar** que no obstante mantienen un empleo turístico que beneficia a buena parte de su población residente, que exige si cabe, y con mayor urgencia, abordar profundos ejercicios de reconversión y reposicionamiento de su oferta y sus espacios, para asegurar sus niveles de actividad y de empleo en el futuro.

(A continuación se expone el gráfico con el cruce entre los niveles de empleo turístico y RevPAR alcanzados en cada destino vacacional español donde se pueden observar las posiciones comentadas de cada uno de ellos)

ANÁLISIS COMPARATIVO DEL TOTAL DEL EMPLEO Y LOS INGRESOS TURÍSTICOS DE LOS DESTINOS VACACIONALES
Valores absolutos Año 2010



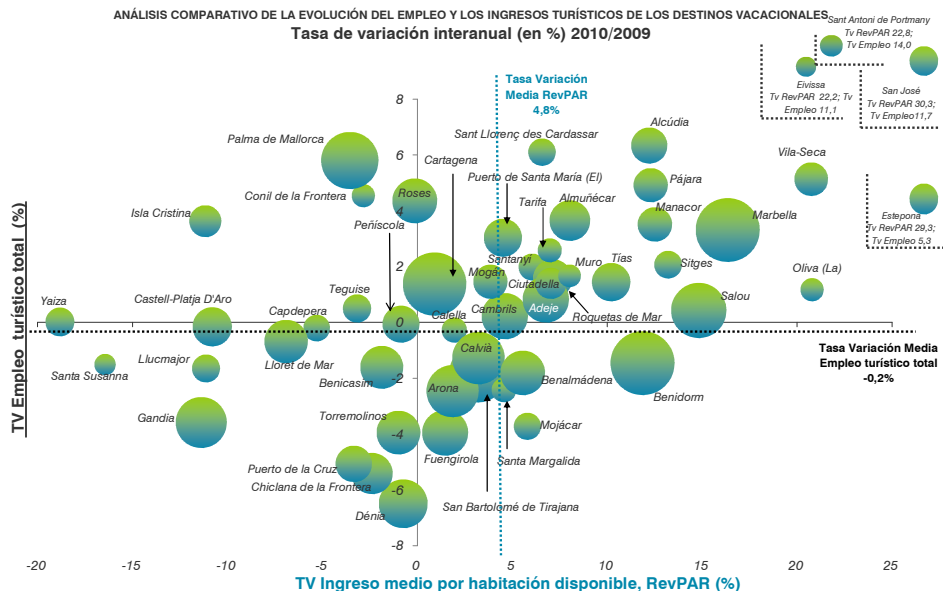
EJE HORIZONTAL: Promedio anual 2010 de los Ingresos por Habitación Disponible para el total de hoteles de los destinos vacacionales
EJE VERTICAL: Promedio anual 2010 del Empleo turístico total
TAMANO DE LAS BOLAS: Número de plazas turísticas registradas y no registradas por destino

Fuente: Elaborado por EXCELTUR a partir de la Encuesta de Ocupación Hotelera (INE) y datos de afiliados a la Seguridad Social

Evolución del conjunto de 2010 respecto a 2009

- Los destinos de la **isla de Ibiza**, gracias al repunte del verano, registran los mayores incrementos de la rentabilidad turística en 2010. Dentro de una tendencia igualmente positiva de mejoras en los REVPAR hoteleros, acompañadas de procesos de creación de empleo explicados por el turismo se encuentran: **Vila-Seca, Marbella, Estepona, Pájara y La Oliva en Fuerteventura, Alcúdia, San Llorenç des Cardassar y Manacor en Mallorca y Sitges.**
- **Denia y Gandía, Chiclana, el Puerto de la Cruz, Lluçmajor, Torremolinos y Santa Susanna** se sitúan por el contrario, como los municipios con tendencias más negativas en 2010, registrando las mayores caídas en sus niveles de ingresos hoteleros que se han acusado a su vez en un menor número de trabajadores vinculados a la actividad turística.

(A continuación se expone el gráfico con el cruce entre la evolución en 2010 de los niveles de empleo turístico y REVPAR en los destinos vacacionales españoles donde se pueden observar las posiciones comentadas de cada uno e ello)



EJE HORIZONTAL: Tasa de Variación Interanual 2010/2009 de los Ingresos por Habitación Disponible para el total de hoteles en destinos vacacionales.
EJE VERTICAL: Tasa de Variación Interanual 2010/2009 del Empleo turístico total
TAMANO DE LAS BOLAS: Número de plazas turísticas registradas y no registradas por destino

Fuente: Elaborado por EXCELTUR a partir de la Encuesta de Ocupación Hotelera (INE) y datos de afiliados a la Seguridad Social

NOTA : El REVPAR es el indicador internacionalmente utilizado en el sector del Alojamiento que mide el ingreso por habitación disponible . Es el resultado de ponderar los precios por habitación con la ocupación de los alojamientos.

NOTA: EL BAROMETRO COMPLETO CON GRAN PROFUSION DE INFORMACION SOBRE RENTABILIDAD Y EMPLEO DESGLOSADA POR CATEGORIAS DE ALOJAMIENTO, MUNICIPIOS Y RAMAS DE ACTIVIDAD LABORAL, PUEDE DESCARGARSE LIBREMENTE EN LA PAGINA WEB DE EXCELTUR: WWW.EXCELTUR.ORG