

# El turismo deja de impulsar el PIB y cae en recesión

Baja un 0,1% hasta marzo y el sector cree que cerrará 2012 con un retroceso del 0,3%

C. LLORENTE / Madrid

La industria turística, salvavidas de la economía española en los últimos años de crisis, también ha pinchado. La actividad económica del sector se contrajo un 0,1% durante los tres primeros meses del año, tras sufrir la peor Semana Santa en décadas; una tendencia negativa que se agravará en lo que resta de 2012 y que ha provocado que Exceltur revise a la baja sus perspectivas de ingresos para el ejercicio.

La patronal turística da ya por hecho que el sector entrará en recesión en 2012 y pronostica que cerrará el año con una caída de ingresos del 0,3%, rompiendo así con la

Los hogares españoles reducen sus vacaciones por la crisis y el paro

Los extranjeros vuelven a mirar a Túnez y Egipto como destinos

tendencia ascendente que registraba desde 2009.

La crisis, el desempleo, la caída de poder adquisitivo de los hogares y la creciente tendencia de los consumidores a ahorrar ante el incierto futuro económico han provocado un gran recorte del gasto en los hogares para viajes y vacaciones.

La demanda turística de los españoles –supone un 50% de los ingresos

del sector– retrocedió un 2% durante el primer trimestre del año, con un total de 462.000 pernoctaciones menos, una tendencia descendente que en opinión de Exceltur se agudizará en lo que resta de año.

El problema es que el menor gasto en turismo de las familias españolas –con una caída de más del 5% en viajes al exterior– se une a un decaimiento de la llegada de visitantes foráneos.

España sigue siendo en 2012 uno de los destinos de sol y playa favoritos de los extranjeros, pero menos que en los últimos años. Entre enero y marzo pasado, la entrada de turistas foráneos prosiguió su crecimiento, aunque a bajo gas. Los ingresos entre enero y febrero por turismo extranjero, según los últimos datos de la balanza de pagos, repuntaron un 1,8%, apenas un 0,1% si descontamos la inflación, frente al incremento cercano al 10% registrado en 2011.

La entrada de visitantes de otros países se incrementó un 2,6% entre enero y marzo con un aumento del 0,9% de las pernoctaciones, muy lejos también de los crecimientos de dos dígitos del año pasado.

El efecto positivo que tuvo la Primavera Árabe el año pasado en España comienzan a evaporarse. En los países competidores del Norte de África, especialmente en Túnez, están volviendo a resurgir la industria turística, lo que hace mermar la demanda de viajes a nuestro país.

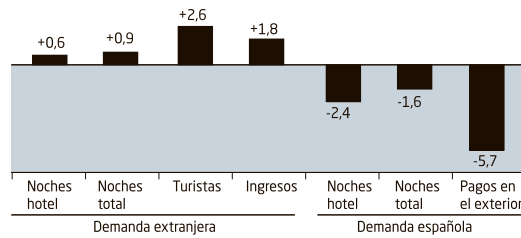
Sin duda no juega a favor de la industria turística, tanto interna como internacional, el incremento de las tasas aeroportuarias, decisión que puede provocar la pérdida de 2,87 millones de visitantes en un

## Un panorama negro para el turismo

El turismo ha sufrido una desaceleración en el primer trimestre debido a la caída del consumo de los españoles.

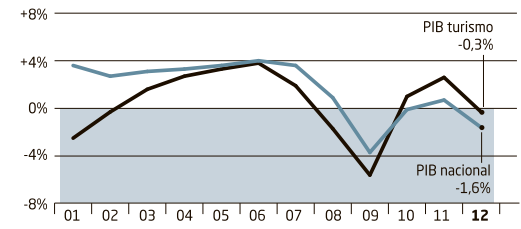
### PRINCIPALES INDICADORES DE LA DEMANDA TURÍSTICA

Porcentaje de variación, primer trimestre de 2012 sobre el de 2011.



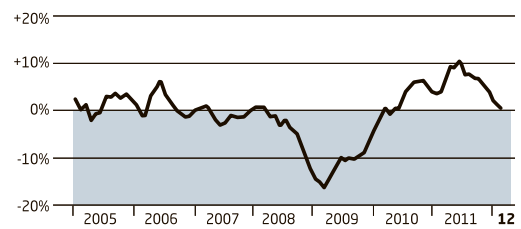
### PIB TURÍSTICO VS PIB NACIONAL TOTAL

Tasa de variación anual.



### INGRESOS POR EL TURISMO EXTRANJERO

Tasa de variación anual.



FUENTE: Exceltur, Informe Perspectivas, mayo 2012.

EL MUNDO

año, según los cálculos realizados por Exceltur.

En este contexto negativo, desde la patronal de turismo también ven con gran temor una subida del IVA a partir de 2013, ya que contribuirá a «desincentivar la demanda interna y restar ganancias a los empresarios, que finalmente optarán por subir los precios», según afirmó ayer José

Luis Zoreda, vicepresidente de Exceltur. La patronal aprovechó, tras dar a conocer sus negativas cifras, para hacer un llamamiento al Gobierno y recordarle que el turismo ha sido y puede seguir siendo la principal «palanca de crecimiento económico en España», por lo que es necesario que «no se sobrecargue más a este sector con nuevos costes».