

El PIB turístico registra su peor dato de la última década con una caída del 1,1%

Exceltur prevé una bajada del 3% en 2009 y retrasa hasta 2010 el inicio de la recuperación de un sector clave para el país • El 81% de los empresarios andaluces vio descender sus beneficios

Iratxe Manchobas / MADRID

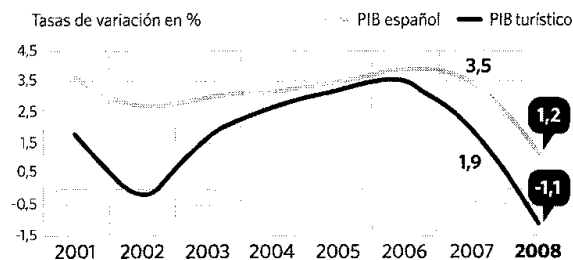
El turismo español entró en 2008 en una crisis de la que no se recuperará hasta 2010, según las previsiones de la Alianza para la Excelencia Turística (Exceltur). Su vicepresidente ejecutivo, José Luis Zoreda, explicó que el sector turístico empezó a sufrir notablemente el cambio de ciclo a partir del verano por la caída de la demanda nacional. El turismo, por primera vez en diez años, no suma en 2008 al crecimiento de la economía española, sino que resta, ya que el PIB turístico (ISTE), elaborado por Exceltur, cayó un 1,1%. Asimismo, el lobby estima para 2009 una disminución adicional del 3% del PIB turístico en España.

Lo que preocupa a Zoreda es la reducción del nivel de empleo en el sector turístico, ya que las previsiones recientes hechas por AFI (Analistas Financieros Internacionales) sobre la evolución de los afiliados a la Seguridad Social de la hostelería y agencias de viajes prevén para mayo de 2009 una caída por encima del 6%, lo que supondría casi 100.000 trabajadores menos.

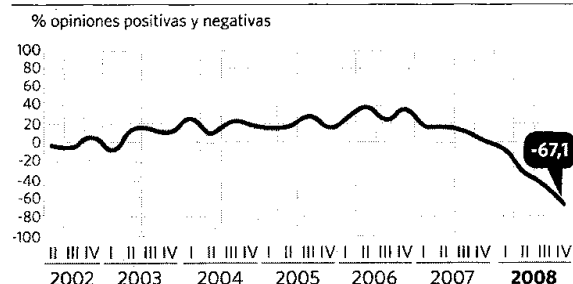
También la vicepresidenta de Exceltur y consejera delegada del grupo Globalia, María José Hidalgo, aportó un dato preocupante. La cobertura de reservas a futuro se encuentra en un nivel entre un 15 y un 18% inferior al de la misma fecha de 2007, y además ningún touroperador británico ha volado a Baleares en los últimos meses del año. Zoreda explicó que en 2008 ha habido dos años turísticos en un mismo ejercicio, ya que, tras el primer trimestre, bastante esperanzador, se regis-

El turismo, en crisis

COMPARACIÓN PIB TURÍSTICO CON PIB GENERAL



ÍNDICE DE CLIMA TURÍSTICO EMPRESARIAL



Fuente: Exceltur. Gráfico: Dpto. de Infografía.

tró un giro del 180 grados a partir del verano, para finalizar con un retroceso muy pronunciado entre octubre y diciembre.

La crisis, a la que en un principio el turismo parecía inmune, llegó más tarde de forma muy acusada, sobre todo para las agencias de viajes tradicionales,

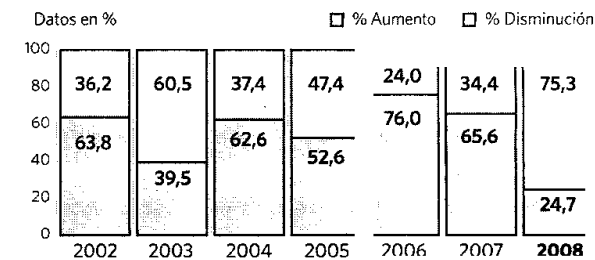
PESIMISMO

El sector podría caer un 6% hasta mayo, lo que supondría una pérdida de 100.000 empleos

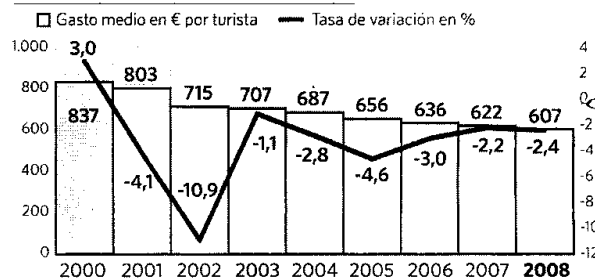
cuyo beneficio se redujo por encima del 10%.

Aunque todos los subsectores han sufrido caídas de ventas y beneficios, entre los más afectados destacan empresas de alquiler de coches, hoteles urbanos y líneas aéreas, aunque estas últimas se han visto beneficiadas en los últimos meses por la bajada del precio del petróleo. En cambio, las estaciones de esquí y el AVE se han salvado y han mejorado sus resultados en 2008 respecto a los obtenidos hace un año. Por comunidades autónomas, Andalucía no es de las más beneficiadas, pero tampoco está en la cola. Las

OPINIONES EMPRESARIALES SOBRE BENEFICIO



INGRESO MEDIO REAL POR TURISTA EXTRANJERO



pernoctaciones hoteleras bajaron un 0,8%, algo más que la media nacional (0,7). Por su parte, el 77,7% de los empresarios bajaron sus ventas, algo más de diez puntos por encima de la media española (67,4%) y, en cuanto a beneficios, el 81% ganó menos, mientras que la media española en esa percepción fue del 70%.

Los destinos españoles de sol y playa han seguido perdiendo mercado respecto a los países del Mediterráneo Oriental que, como Egipto y Turquía, han cerrado 2008 con nuevos aumentos de dos dígitos, ya que es difícil competir con ellos por precio.

En cuanto a los destinos por comunidades, Aragón (por la Expo de Zaragoza), Pirineos (por la nieve), Extremadura y Canarias han finalizado el año con resultados más favorables, mientras que el norte, el Mediterráneo y Madrid han aguantado peor la crisis.

A pesar de que el número de turistas se ha reducido más que los ingresos, 2008 cerrará con una nueva caída del ingreso real por cada llegada de un visitante extranjero, ya que en 2008, y teniendo en cuenta precios de 2004, cada una de ellas generó 607 euros, mientras que hace ocho años aportaba 837 euros.