

Los hoteles resisten en Semana Santa pese al fiasco de los partes del tiempo

La ocupación media rozó el 80%, dos puntos menos que en las vacaciones del año pasado

J. C. G. / M. G. / Valencia / Alicante
La sensación entre los hosteleros y los hoteleros era ayer de que la Semana Santa fue mejor de lo previsto, a pesar de los agoreros del tiempo, esos meteorólogos que anunciaron unas predicciones tan negativas que espantaron a algunos turistas y que luego no se cumplieron. La ocupación media rozó el 80% en el litoral, dos puntos por debajo de 2011. La Federación de Empresarios de Hos-

teleros obliga a mucha gente a quedarse en sus casas se sumaban los partes del tiempo, que presentaban unas vacaciones pasadas por agua y con frío. Pero en la Comunidad Valenciana esos pronósticos no se cumplieron, lo que ha provocado malestar en los hosteleros de Valencia y contrariedad en los hoteleros de Benidorm. Eso hizo que la primera parte de la Semana Santa, de lunes a jueves, fuese más floja que la segunda.

Según datos de la Conselleria de Turismo, la ocupación media en los hoteles del litoral de la Comunidad fue del 79%, dos puntos menos que la del año anterior (81%). La de los hoteles del interior se quedó en el 64%, ocho puntos más que en 2011.

Por zonas, el litoral de Castellón salió el mejor parado con una ocupación del 77%, un 1,32% más que hace un año. El litoral de la costa alicantina —sin incluir Benidorm— repitió el 70% de ocupación de 2011. La capital de la Costa Blanca rozó el 90%, con un sensible retroceso del 3%. El de la provincia de



Turistas y vecinos de Valencia, ayer, en una terraza en la Malvarrosa. / V. BOSCH

Alicante fue el más castigado ya que perdió nueve puntos y se quedó en el 60%. Morella registró una ocupación del 95%. La ciudad de Valencia alcanzó el 79%, cinco puntos menos que en 2011.

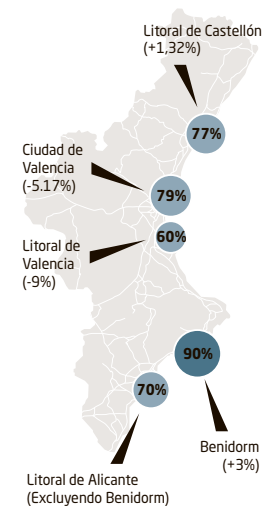
A la luz de esos datos, tanto la patronal de hoteles de Benidorm (Hosbec) como la Federación de Hostelería de Valencia (FEHV) coincidieron en destacar que la Se-

mana Santa fue mejor «de lo previsto inicialmente» y lamentaron que los meteorólogos fallasen en sus pronósticos. La Comunidad Valenciana fue, con Canarias, la región turística con mejor comportamiento en estas vacaciones.

La FEHV subrayó que los partes del tiempo han tenido «efectos negativos» para el turismo porque han provocado «un efecto disuasorio y

La ocupación hotelera en Semana Santa

Comunidad Valenciana **79%** (-1,92%) respecto a la del año pasado.



FUENTE: Conselleria de Turismo EL MUNDO

La hostelería ataca a los meteorólogos por ahuyentar a los turistas con sus errores

telaría de Valencia (FEHV) reclamó ayer abrir «un debate riguroso» para evitar que las «malas predicciones meteorológicas» dañen el turismo.

La Semana Santa comenzó con muy malos augurios. A la crisis que

la caída de más de un 10% de los desplazamientos por carretera del interior de la Península al litoral».

Por otra parte, el aeropuerto alicantino de El Altet podría perder 113.671 turistas en un año como consecuencia de la subida de las tasas aeroportuarias aprobada la semana pasada en los Presupuestos Generales del Estado, según la asociación empresarial Exceltur.