

MIRANDO AL CIELO. Así están los más de ocho millones de andaluces que viven la Semana Santa con miedo a las precipitaciones; unos porque se van a la playa y otros tantos porque no se pierden una procesión. Sin embargo, los más de 6.000 turistas que según Aena llegarán en estos días a la comunidad también temen las lluvias.

Una región y ocho destinos en Semana Santa

Refuerzan las tareas de limpieza y seguridad en los días más tradicionales

MARINA BLESA ■ SEVILLA

Mañana es Domingo de Ramos; la cuenta atrás ha finalizado y mientras la mitad de Andalucía prepara las maletas para disfrutar de unas merecidas vacaciones lejos de la urbe, la otra media está inmersa en los prolegómenos de la que promete ser la Semana Santa más transgresora de todas...

Es el caso del Ayuntamiento de Granada y su área de Mantenimiento y Limpieza. La capital distribuirá 15.000 bolsas para las pipas por las tribunas y entre el público que se encuentre en el recorrido oficial de las procesiones durante los siete días de la Semana Santa para evitar así el arrojado de este residuo a la vía pública.

Por su parte, los técnicos de Endesa en Sevilla, han venido realizando desde hace varias semanas diversos trabajos de revisión en más de cien centros de transformación e instalaciones de media y baja tensión de la ciudad con el fin de garantizar la normalidad en el suministro eléctrico durante estos días.

Pese a que en las ocho provincias de Andalucía se ha organizado un plan de limpieza y de revisión especial, la seguridad no pasa por ello a un segundo plano. En Córdoba, por ejemplo, más de un centenar de efectivos de la Policía Local velarán por la seguridad y el tráfico durante la celebración de la Semana Santa, según informó el alcalde de la ciudad, Andrés Ocaña, tras la celebración de la Junta Local de Seguridad. Así, la presencia en la calle de los agentes será espe-



CALOR. La playa de Málaga es uno de los destinos preferentes para los turistas en estas fechas.



A PUNTO. En Sevilla también amplían los servicios de limpieza.

cialmente significativa en los lugares donde se producen mayores aglomeraciones.

Porque en muchas ocasiones el arte, el espectáculo, se encuentra a los pies de los pasos, donde familias, amigos y desconocidos conforman un colectivo raro y tan unido en otra época del año; y a veces esa unión puede derivar en tensión. Ya lo decía el antropólogo Jesús Marín Barbero: "Las fiestas ocupan un lugar fundamental en la cultura popular ya que no sólo jalonan y organizan la temporalidad social sino que proporciona a la colectividad el espacio para descargar las tensiones y desahogar el ca-

pital de angustia acumulado". La semana que mañana comienza se convierte así en una cita que traspasa las fronteras de la religiosidad. Quien disfruta con las hermandades lo hace también con el reencuentro: "Lo que me gusta de la Semana Santa, más que ver a las vírgenes o a las bandas, es estar todo el día para arriba y para abajo con mi gente, tomando cervicetas al sol", confiesa Manolo Núñez, un constructor trianero de 43 años.

Aunque, claro está, devotos los hay, y muchos: "Cuando veo a la Macarena Lloro como no lloro por nada en el mundo; algo muy dentro se me encoge, es una sensa-

ción mágica que no se puede describir con palabras", afirma Consuelo Giménez, una joven profesora de Sevilla Este.

No obstante, el traspaso de la religiosidad al que se refería Marín Barbero no se queda en descriptores sociales. La Semana Santa es uno de los eventos sociales por los que España se ha ganado un reconocimiento cultural y turístico más allá de sus fronteras.

Ahora que en tiempos de crisis impulsan sectores que como el del turismo gozan de buena salud, se erige como la gran oportunidad aprovechar los movimientos de los consumidores: la Dirección General de Tráfico (DGT) prevé más de 2.700.000 desplazamientos por las carreteras de la región andaluza.

¿TREN O BUS? El dato arrojado por la DGT es significativo pero no determinante: otros medios de transporte también terrestres como los trenes o los autobuses han ampliado sus plazas ante las buenas previsiones turísticas de la semana. Renfe, por ejemplo, re-



DEVOCIÓN. La Esperanza de Triana

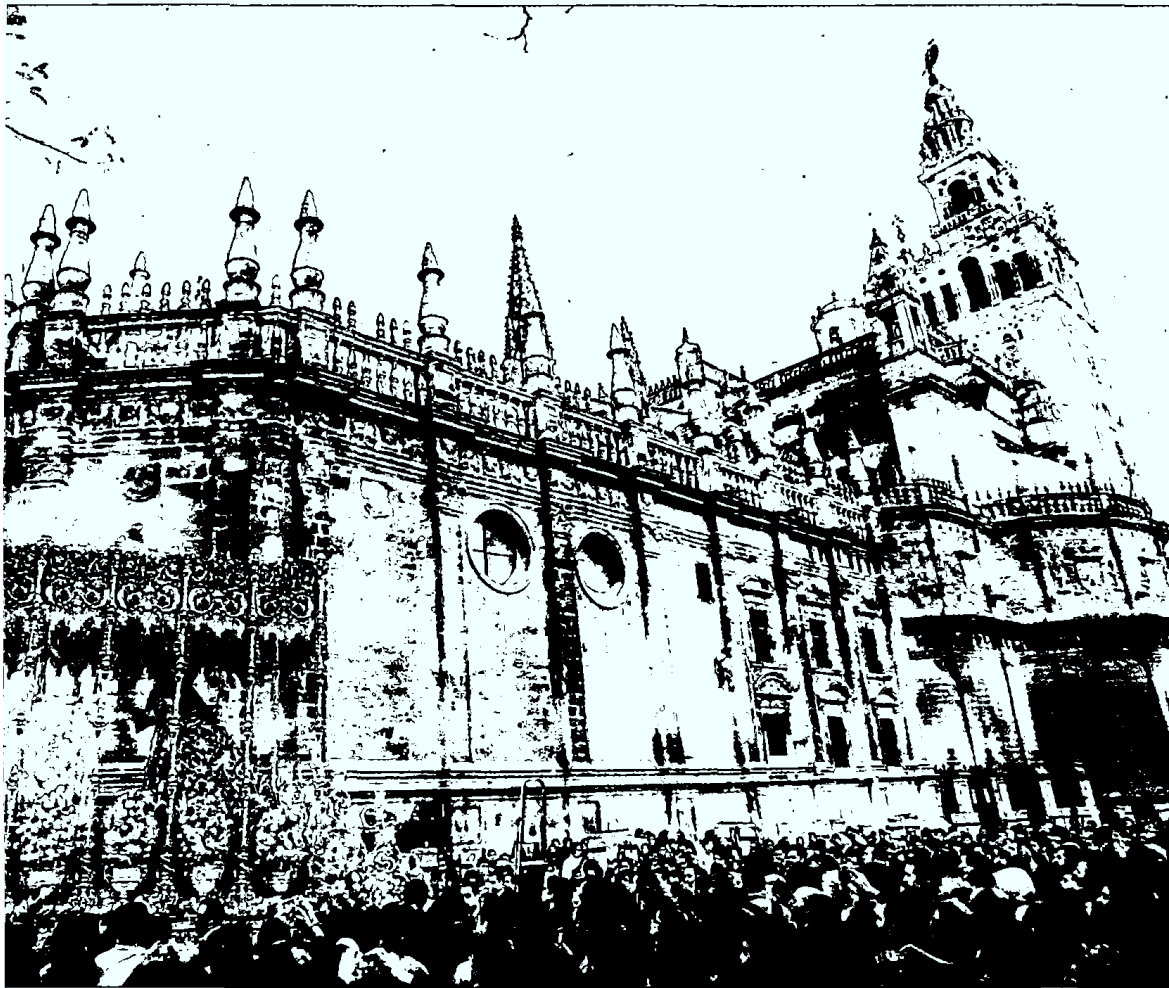
forzará con 203.000 plazas los trenes hasta el próximo lunes 25. De este doble centenar, 49.200 corresponden a los trenes de Alta Velocidad-Larga Distancia que unen Andalucía con Madrid y Barcelona, 7.200 a los trenes de Media Distancia que comunican el interior de la región, y 146.800 a los refuerzos en los trenes de Cercanías de Málaga y Sevilla.

Asimismo, la empresa de autobuses Alsa puso en marcha ayer viernes su operación salida, que dará por concluida el lunes 25, periodo durante el que ofrecerá un total de 100.000 plazas adicionales, lo que supone un incremento del 50% respecto al número habitual.

A juzgar por todos estos datos, los aportados por la asociación Exceltur cobran ahora más sentido que nunca: el 2011 arrancó, según el último informe, con un crecimiento de la actividad turística en las capitales de Córdoba, Granada, Málaga y Sevilla gracias a la mayor demanda, principalmente de viajeros extranjeros, en la realización de escapadas culturales.

El Ayuntamiento de Granada distribuirá 15.000 bolsas para las cáscaras de pipas

La DGT prevé más de 2.700.000 desplazamientos por las carreteras de Andalucía



EDUARDO ABAJO / EFE

tras abandonar la catedral y con la Giralda al fondo, en el regreso a su barrio durante su estación de penitencia en la 'madrugá' de 2010.

Una borrasca a partir del Lunes Santo traerá lluvias

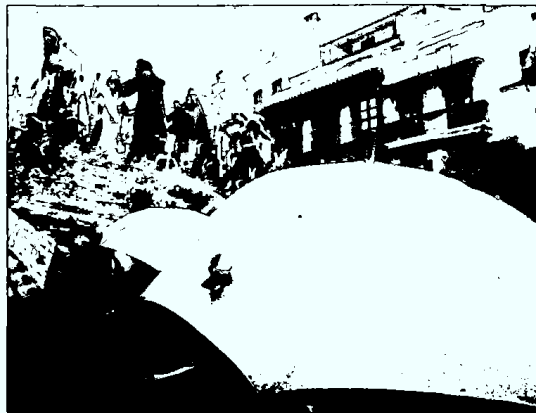
□ La Agencia Estatal de Meteorología (Aemet) informó ayer de que la borrasca que se aproxima a la península a partir del Lunes Santo producirá un aumento de la inestabilidad y precipitaciones que al principio de la semana serán "en general débiles" y más proba-

bles cuanto más al oeste, pudiendo llegar a extenderse y ser en ocasiones moderadas e ir acompañadas de tormenta los últimos días, manteniéndose más probables en las sierras y en la provincia de Huelva.

Los cielos serán en general poco nublados, tal y como in-

formó Aemet, salvo las nubes de estancamiento que se concentrarán en el Campo de Gibraltar.

Por su parte, las temperaturas máximas probablemente continuarán en ligero descenso, mientras las mínimas no se espera que cambien de forma significativa en toda la semana.



PROTEGIDO. El Cristo de la Hermandad de Jesús Cautivo.

ALTERNATIVAS

EXCEPTO JUEVES Y VIERNES **Los museos no cierran sus puertas**

Los 17 museos andaluces gestionados por la Consejería de Cultura de la Junta de Andalucía, más el Centro Andaluz de Arte Contemporáneo (CAAC), con sede en Sevilla, abrirán todos los días de la Semana Santa en su horario habitual (con los lunes de descanso), excepto los festivos del Jueves y Viernes Santo que lo harán sólo en el horario de la mañana.

TODA LA SEMANA

Menús cofrades para los ingresados

Arroz caldoso con bacalao, potaje de vigilia, albóndigas de pescado, atún encobollado, pestiños y torrijas caseras serán algunos de los platos que los pacientes ingresados en el Hospital Comarcal de la Axarquía, en Vélez-Málaga (Málaga), podrán degustar esta Semana Santa, gracias al programa *Menús Cofrades*, puesto en marcha por el centro sanitario.

TODA LA SEMANA

La Semana Santa desde el sofá

Onda Azul Málaga, la radio y televisión municipal de Málaga, retransmitirá durante ocho horas diarias y en directo la Semana Santa de la ciudad, para lo que contará con un equipo formado por 40 personas. La emisión de cada día se iniciará con un espacio informativo; en el que se ofrecerá la actualidad de la jornada.-

HASTA EL LUNES 25

"Tiempo de volar, tiempo de conocer"

Según Aena, las compañías aéreas han programado un total de 5.743 vuelos en los aeropuertos andaluces para atender la demanda que se generará durante la Semana Santa hasta el próximo lunes 25. En el caso de Sevilla, las jornadas con más vuelos serán las del miércoles 20 y el lunes 25, con 142 y 146 operaciones previstas.