

Estudio Impacto Económico del Turismo

Palma de Mallorca, 1 de abril de 2022

IMPACTUR

Illes balears

PRINCIPALES RESULTADOS DE IMPACTUR

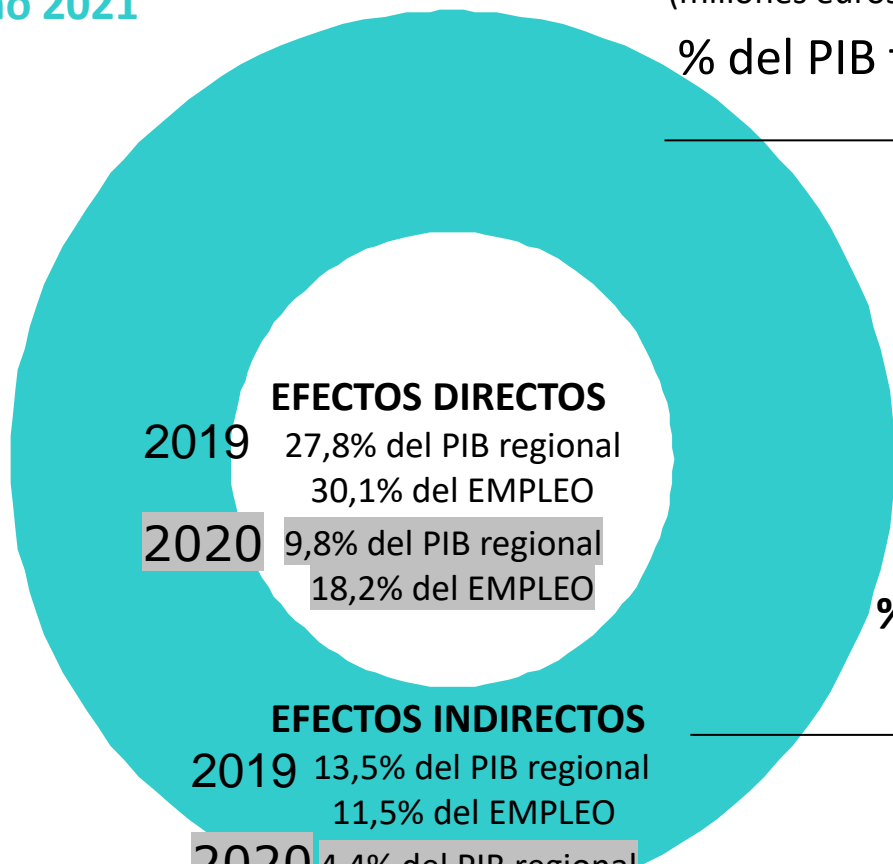
Efectos directos e indirectos del turismo sobre la economía balear

Niveles prepandemia. Año 2019

Año 2020

Año 2021

	2019	2020	2021 (Primera estimación)
PIB Turístico (millones euros)	13.956	3.852	8.373
% del PIB total	41,3%	14,2%	27,7%



EFFECTOS DIRECTOS

2019	27,8% del PIB regional 30,1% del EMPLEO
2020	9,8% del PIB regional 18,2% del EMPLEO

EFFECTOS INDIRECTOS

2019	13,5% del PIB regional 11,5% del EMPLEO
2020	4,4% del PIB regional 4,2% del EMPLEO

EFFECTOS MULTIPLICADORES

Por cada 100 euros de valor añadido en ramas en contacto directo con el turista se generaron 48€ en otros sectores

	2019	2020
Empleo Turístico (puestos de trabajo equivalentes año)	219.469	96.784
% del total EMPLEO	41,6%	22,4%

EFFECTOS MULTIPLICADORES

Por cada 100 empleos en ramas en contacto directo con el turista se generaron 38,2 empleos en otros sectores

PRINCIPALES RESULTADOS DE IMPACTUR

Niveles prepandemia. Año 2019

Año 2020

2019 **22,9%** del total del GASTO PÚBLICO corriente en Baleares
916 millones de euros de gasto público corriente

2020 **21,9%** del total del GASTO PÚBLICO corriente en Baleares
880 millones de euros de gasto público corriente

2019 **41,2%** del total de IMPUESTOS en Baleares
3.017 millones de euros de recaudación

2020 **13,2%** del total de IMPUESTOS en Baleares
860 millones de euros de recaudación

PIB TURÍSTICO AÑO 2020



3.852 millones de € en 2020

VS

13.956 millones de € en 2019

-10.104 millones de euros menos

(-72,4% de los niveles prepandemia del 2019)

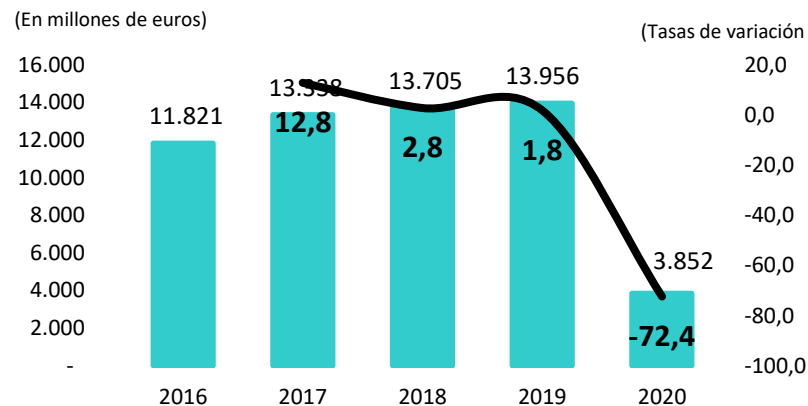
Bajo los excepcionales condicionantes del año de inicio de la pandemia, IMPACTUR 2020 evidencia una caída histórica de la actividad económica vinculada al turismo en Baleares en 2020, que se cuantifica en 10.104 millones de euros, un -72,4% por debajo del PIB Turístico registrado en 2019 (13.956 millones de PIB Turístico).

Esta caída es superior a la media estimada para el conjunto de España por Exceltur (-65,4%) debido a la mayor presencia de la demanda extranjera y alta concentración de actividad turística en los trimestres centrales del año en los destinos turísticos de Baleares.

PIB Turístico en Baleares

Evolución 2016-2020

Fuente: Estudio IMPACTUR Illes Balears 2020



Empleo Turístico. Año 2020

IMPACTUR revela que el desplome de actividad sufrido como consecuencia de las restricciones a la movilidad y confinamientos para controlar la pandemia, se concretó en una caída interanual del -56% del empleo vinculado al turismo en las islas en el año 2020, afectando a 123 mil empleados en términos de jornada equivalente año.

Si bien cabe destacar que los empresarios turísticos de Baleares realizaron en 2020 menores ajustes sobre el empleo que los derivados de sus caídas de actividad, las ramas turísticas no han dejado de reflejar una fuerte reducción laboral superior al resto de sectores de la economía balear, que en media se situaron en caídas del -20% en sus niveles de empleo respecto al año 2019, una vez ajustados los datos de ocupación según los trabajadores afectados por ERTE.

Año 2020

-123 mil puestos de trabajo

Empleo Turístico

Año 2020

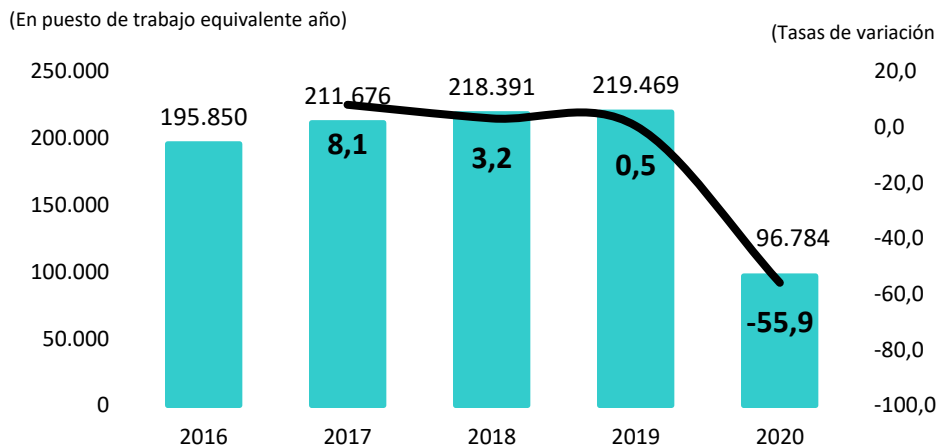
97 mil en 2020 vs 219 mil en 2019

(44% de los niveles prepandemia,
-56% vs 2019)

EMPLEO Turístico en Baleares

Evolución 2016-2020

Fuente: Estudio IMPACTUR Illes Balears 2020



PIB Turístico: Primer Avance de 2021

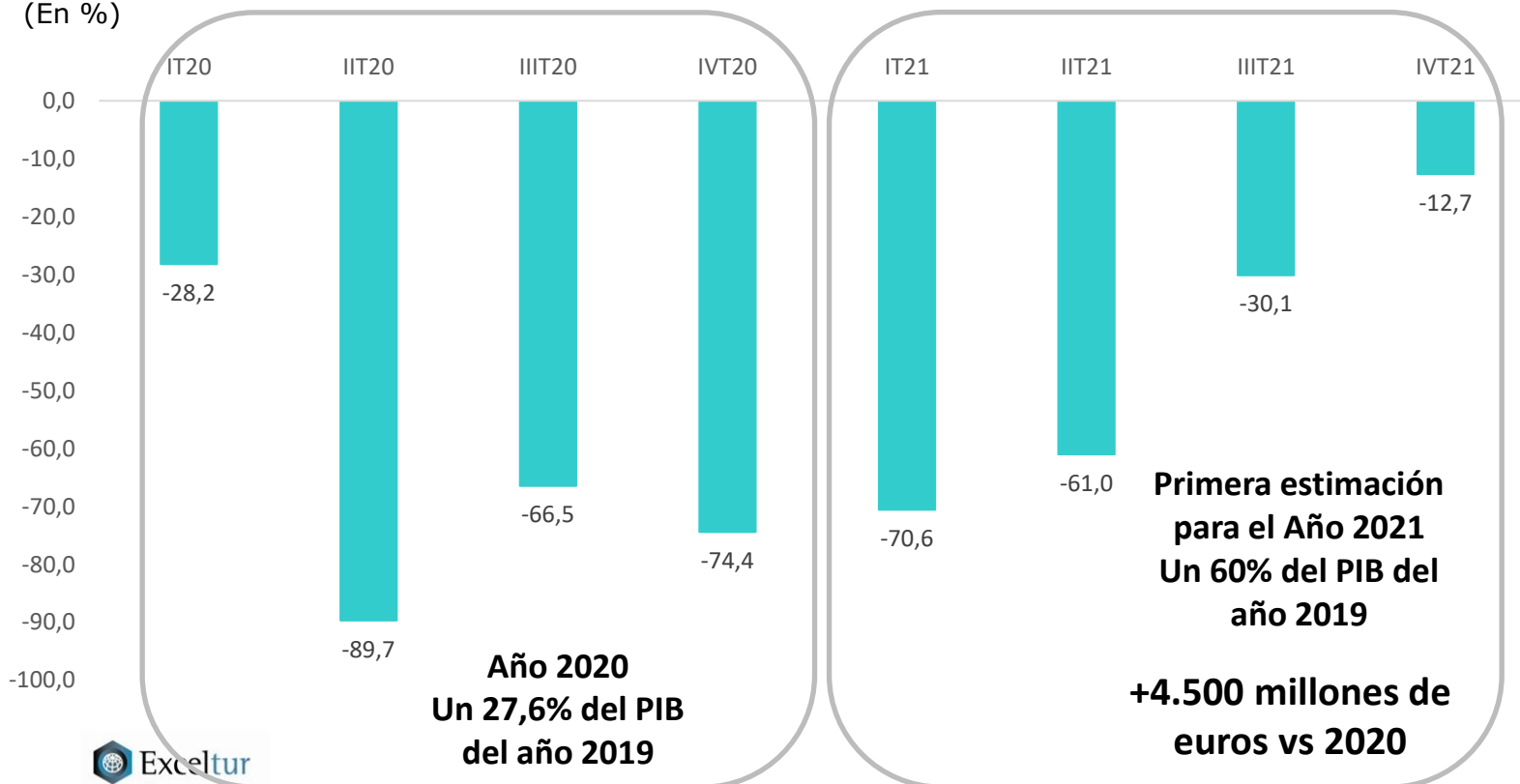
- La actividad turística en Baleares experimentó una notable reactivación a partir del tercer trimestre de 2021, especialmente en julio y agosto, de la mano del mercado español y francés, junto a la buena respuesta del alemán, a pesar del peor desempeño del turismo extranjero en agosto, tras volver España a ser calificada como zona de riesgo a finales de julio.
- El cierre estimado de la actividad turística en Baleares para 2021, situado en un 60% de los niveles prepandemia, se coloca por encima de la recuperación prevista en ese mismo año para el conjunto de España (57% de los niveles de actividad de 2019), muy condicionada en ese caso la media nacional, por el mal comportamiento de los principales destinos turísticos urbanos.

PIB Turístico Baleares

Evolución interanual estimada. Comparativa respecto mismo período de 2019

Fuente: Estudio IMPACTUR Baleares 2020 (Exceltur)

(En %)



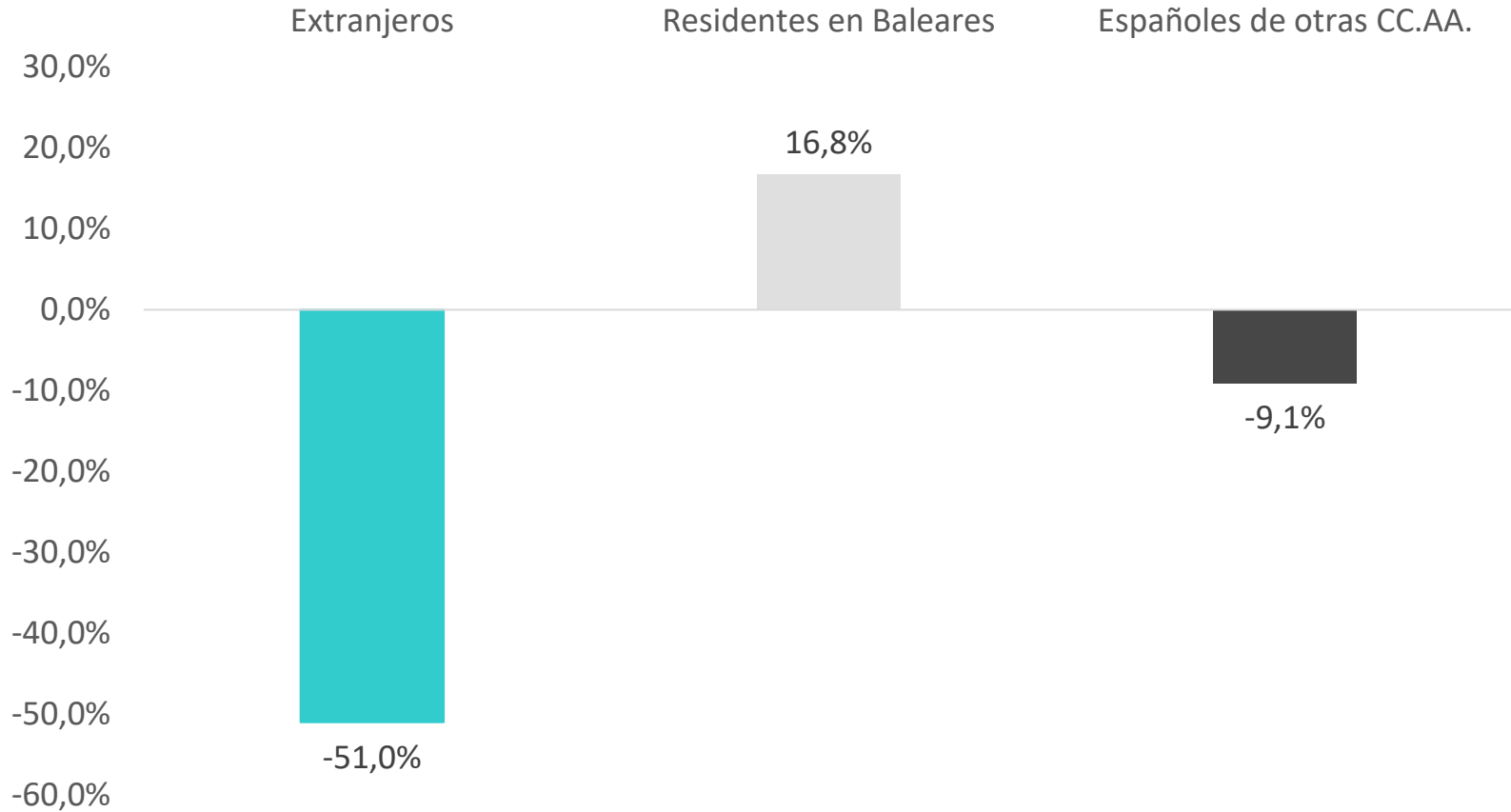
Resultado por mercados: Primer Avance 2021

Comportamiento estimado de consumo turístico en la Baleares por mercados

Evolución interanual estimada 2021 vs 2019

Fuente: Estudio IMPACTUR Baleares 2020 (Exceltur)

(En %)



Comparación del impacto del turismo en Baleares con otras comunidades y con el conjunto de España(*). Años 2019- 2020

	PIB TURÍSTICO 2019 (*)		PIB TURÍSTICO 2020 (**)		EMPLEO 2019 (***)		EMPLEO 2020	
	% participación economía	millones de euros	% participación economía	millones de euros	% participación empleo total	puestos de trabajo	% participación empleo total	puestos de trabajo
Baleares	41,3%	13.956	14,2%	3.852	41,6%	219.469	22,4%	96.784
Canarias	33,0%	15.597	17,8%	6.807	36,5%	310.956	22,9%	153.496
Comunidad Valenciana	15,5%	17.883	6,7%	6.915	15,9%	318.522		
Andalucía	12,5%	18.355			11,9%	385.073		
España	12,4%	154.487	5,5%	51.072	12,9%	2.721.900		
Cantabria	10,9%	1.342			11,4%	24.590		
Galicia	10,4%	6.341			11,0%	109.050		
La Rioja	9,8%	760			10,3%	12.951		
Región de Murcia	9,8%	2.719			10,2%	55.792		
Castilla-La Mancha	7,4%	2.832			8,6%	59.772		
Comunidad de Madrid	6,5%	14.360			6,5%	218.904		

- La comparación es aproximada ya que los datos procedentes de otros estudios IMPACTUR realizados en distintas CCAA, corresponden a años diferentes : para Castilla La Mancha y Comunidad de Madrid son relativos a 2016 para Cantabria relativos a 2015, para La Rioja relativos a 2013, para la Región de Murcia relativos a 2011, para Andalucía relativos a 2007 . Los Datos para España son el avance de 2020 según figuran en la CSTE (Cuenta satélite del Turismo de España publicada por el INE).

** Datos Comunidad Valenciana avance de Exceltur.

*** Diferencias observadas en los datos de empleo entre comunidades se explican en un elevado porcentaje por los diferentes niveles de estacionalidad de la actividad turística dado que los datos de empleo en los Estudios IMPACTUR están contabilizados en puestos de trabajo equivalente año, lo que reduce los niveles anualizados de empleo de aquellas CC.AA. con temporadas cortas.

Estudio Impacto Económico del Turismo

Palma de Mallorca, 1 de abril de 2022

IMPACTUR

Illes balears