

COMUNICADO DE PRENSA

Madrid, 10 de junio de 2020

EXCELTUR REvisa Y ACTUALIZA SU ESCENARIO DE PREVISION DE RESULTADOS TURISTICOS PARA LA TEMPORADA DE VERANO Y CIERRE DE AÑO, RECOGIENDO LOS DESFAVORABLES IMPACTOS DE COVID 19 SOBRE LA ACTIVIDAD Y EMPLEO

2º Trimestre de 2020

- Tras 3,5 meses parados, el sector turístico español no consigue apenas mejorar en 2020 sus expectativas de recuperación de la actividad, a punto de iniciarse el arranque tardío de la temporada de verano.
- Se acusan las múltiples incertidumbres, restricciones y mensajes equívocos, que las últimas semanas ha condicionado las decisiones de una demanda extranjera, derivándose hacia otros países más abiertos.
- Ante una desescalada que se ha acelerado, ha faltado consistencia para estimular la demanda interna, facilitando una movilidad turística entre CCAA en fases similares, antes del fin del estado de alarma.
- El turismo no ha estado en términos fácticos en la agenda política, hasta que los medios de comunicación se han hecho eco de la trágica situación que atraviesa el sector. Según nuestras estimaciones desde el 15/03 hasta 30/06 de 2020, se ha reducido la actividad turística en **-43.460 Mills. € respecto de 2019, con 1.4 Millones de personas afectadas por su situación laboral (1,1 millones en ERTEs y 300.000 sin empleo).**
- El 15/06 se abre la puerta a la afluencia externa: corredor piloto Baleares/Alemania, si bien sigue la extraña indefinición sobre los acuerdos UE o bilaterales, que en apenas 3 semanas deben regir el tráfico fronterizo.

3º Trimestre de verano y nuevo escenario para el cierre del año 2020

- La encuesta trimestral de confianza empresarial realizada este mes por EXCELTUR, a más de 2.000 unidades de negocio, revela un nuevo escenario revisado, con una **menor actividad turística (directa + indirecta) por importe de -83.134 millones € a diciembre de 2020** (un -54% sobre el año 2019). Ello apenas mejora un 10% el último escenario central que habíamos previsto a partir del estado de alarma (-92.600 Mills. €).
- El turismo en esta nueva estimación revisada **explicaría el 57% de la caída del -11,6% del PIB de toda la economía española**, estimado a su vez en junio de 2020 por el Banco de España en su último escenario de recuperación gradual. Supone asimismo una **caída de -43.975 Mills. de ingresos en divisas, versus el 2019.**
- La caída de -28.000 Mill.s € de actividad turística en el 3er Trimestre y de - 12.000 Mills € en el 4º Trimestre, representa una caída total adicional de 40.000 millones sobre los -43.000 Mills €, acumulados hasta junio y supondrá un millón de trabajadores turísticos en el conjunto del año pudiendo alcanzar los 725 mil en el último trimestre (bien en ERTE,s o acogidos al desempleo).
- Esos datos desglosados anteriormente, se han estimado a partir de la información de ventas y visibilidad de reservas disponibles al 10 de junio, por parte de una muy representativa muestra de operadores turísticos de diversos subsectores (aéreo, alojamiento, distribución, rent a car, ocio) y supone **caídas del -47,6% de actividad turística en el tercer trimestre y del -38,0% en el último trimestre de 2020.**

Estos devastadores resultados, sitúan al sector turístico español como el más vulnerable y dañado de todos los sectores de la economía española, tal como ya anticipaban que iba a suceder en varios países mediterráneos, los Comisarios Europeos que han diseñado el Plan de Reconstrucción de la UE, sugiriendo asignar al turismo un 25% del total de fondos previstos (transferencias y prestamos). **Asimismo, la última estimación de la OCDE nos sitúa como el país desarrollado, cuya economía se verá más golpeada por el derrumbe turístico.**

Por ello, la situación exige abordar un urgente y muy potente plan de medidas transversales de apoyo y eventual rescate del sector por el Gobierno, a lo largo de los próximos meses, con fondos propios y de Bruselas, para asegurar la mayor supervivencia del tejido turístico empresarial y del mejor empleo a fines de año.

RESUMEN DE MEDIDAS QUE SE RECABAN DEL GOBIERNO, A MODO DE GRAN PLAN DE APOYO /POLITICA DE ESTADO PARA RESCATAR EL SECTOR TURISTICO ESPAÑOL.

El resumen de las principales medidas transversales que como mínimo sentimos debe contener un plan de apoyo específico para el turismo (*de calado similar y proporcional a los de Francia, Italia, Portugal, Grecia, etc.*), a irse implantando sin dilación en el 2º semestre de 2020 y primero de 2021 (*parte de ellas ya contenidas en el Plan Renacer de EXCELTUR, presentado al Gobierno y a la opinión pública, hace un mes*) son:

1. **Abrir máximo el 1 de julio las fronteras de España para tráficos turísticos con los países Schengen** y además muy en especial con UK (*principal mercado externo en verano*), idealmente sin cortapisas o con acuerdos/corredores bilaterales seguros y lo antes posible con los ajenos a Schengen para el largo radio.
2. **Extender los ERTE,s de fuerza mayor hasta mínimo diciembre de 2020**, y flexibilizándolos en la incorporación gradual de entrada y salida de personas vinculada a la evolución de la actividad, con las mismas bonificaciones actuales y salvando tener que mantener empleo 6 meses adicionales.
3. **Incrementar la dotación de la línea de crédito del ICO hasta 20.000 millones** (*como es el caso de Reino Unido*) de disposición específica para empresas de sectores relacionados con el turismo, elevar el % avalado hasta el 90% (*Alemania, Francia*) para todas las compañías, al margen de su tamaño y ampliar la carencia a mínimo 2 años.
4. **Suprimir los pagos fraccionados y/o adelantos mínimos del Impuesto de Sociedades relativos a 2020** (*Francia*), reducir 3 puntos los tipos del IVA de las actividades turísticas de forma temporal durante los ejercicios 2020/2021 (*Alemania, Noruega, Grecia, Turquía*) y bajar el 25% esos años las tasas/costes aeroportuarios para incentivar vuelos (*Noruega*).
5. **Introducir en la legislación de consumo, una fórmula temporal y alternativa a los cuestionados bonos canjeables por el consumidor**, que alivie la tensión financiera o quiebras de actores turísticos. (*Como en Francia, Alemania, Italia, Países Bajos, Turquía*).
6. **Impulsar una potente y extensa campaña de comunicación (Italia) vendiendo seguridad y acogida turística** en medios escritos y audiovisuales (no solo en redes): El país líder ha vuelto, con más fortalezas que nunca.
7. **Asignar un mínimo del 25% (35.000 millones) de los 140.000 Mills. de € de los fondos europeos** para la reconstrucción, que corresponderán a España, para una reconversión turística sostenible y salvar el máximo tejido empresarial, que es quien finalmente asegura el empleo y via impuestos, el estado del bienestar.
8. **De esos recursos europeos para la reconstrucción, un 50% (17.500 Mills) en transferencias directas** para aliviar, no para financiar más las pérdidas, y el resto para reorientar el modelo y la transformación integral de destinos maduros, eficiencia energética, economía circular, cualificación del empleo, digitalización.
9. **Valorar la introducción de elementos impulsores de un mayor consumo/demanda directa de viajes**, siguiendo las iniciativas de otros países: como bonos de vacaciones deducibles fiscalmente (*Italia*), extender el programa del IMSERSO a nivel europeo con precios más acordes a los costes, extensión temporal para no residentes, de descuentos de vuelos para las islas (*Italia/Sicilia*), similares a los de sus residentes, etc.

La sociedad española se juega en este envite el poder mantener más de 1 millón de empleos y miles de empresas en muchos destinos, que además sufren la carencia de actividades económicas alternativas, para colectivos con dificultades de empleabilidad, lo que agravaría la situación de emergencia social en lo que queda del año. Ello justificaría a todas luces que España no regatee recursos y de darse el caso que escaseen, apele para financiarse a un sobreendeudamiento extraordinario, aprovechando además todas las múltiples líneas (SURE, MEADE, FEIE, etc.) impulsadas por la Comisión y el Banco Central Europeo.

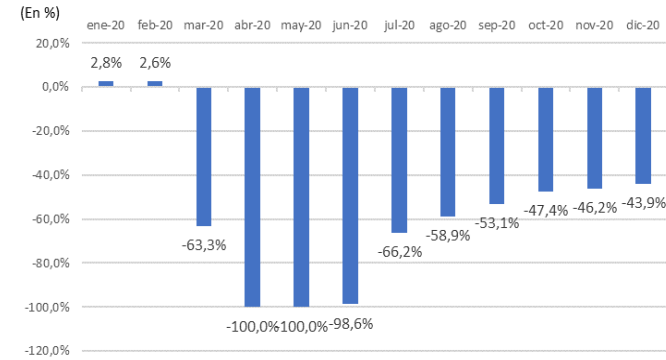
ANEXO: DESGLOSE DE RESULTADOS¹

EVOLUCIÓN DE ACTIVIDAD TURÍSTICA PREVISTA POR MERCADOS:

1. Demanda internacional

Evolución prevista de la demanda extranjera

Fuente: Exceltur

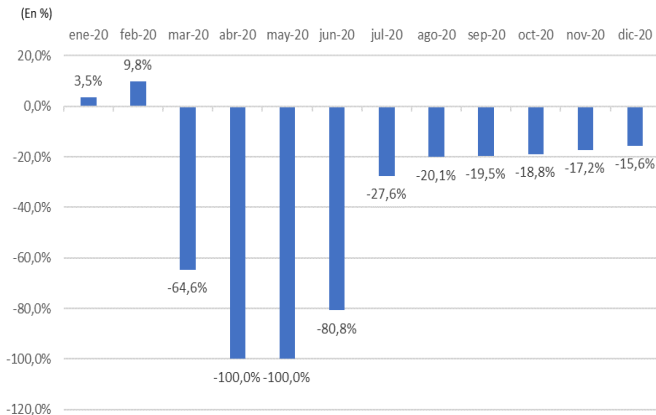


-61,8%
vs 2019

2. Demanda nacional

Evolución prevista de la demanda nacional

Fuente: Exceltur



-38,3%
vs 2019

EVOLUCIÓN PREVISTA POR TERRITORIOS A FINAL DEL AÑO 2020

Pérdida de actividad turística respecto a 2019

	Millones euros			En %
	PIB Total	Directos	Indirectos	
Total España	- 83.134	- 59.446	- 23.688	-54,5%
Datos por CC.AA				
Andalucía	-12.986	-9.041	-3.945	-52,1%
Baleares, Illes	-9.249	-6.796	-2.454	-67,4%
Canarias	-8.622	-5.721	-2.901	-53,7%
Cataluña	-16.809	n.d.	n.d.	-57,8%
C. Valenciana	-9.704	-7.694	-2.010	-53,6%
Madrid, Comunidad de	-10.579	-7.231	-3.348	-55,2%
Galicia	-3.126	-2.144	-982	-46,0%
Resto CC.AA	-12.059	n.d.	n.d.	-48,7%

Departamento de Comunicación

¹. Evolución prevista según información de ventas y visibilidad de reservas disponibles al 10 de junio por mercados y destinos. El impacto territorial está construido mensualmente para España y distribuyendo por CC.AA, según su peso en cada mes sobre el total del gasto sin transporte de los extranjeros y el gasto de los españoles, principales componentes del PIB Turístico