

España bate el récord de turismo en verano, con 30 millones de llegadas

MODERACIÓN/ El ritmo de crecimiento de turistas y gasto empieza a frenarse. La cifra de llegadas registró un aumento del 2,1%, frente al 8% de 2017, y el gasto un 4%, mientras que el año pasado creció un 13%.

Inma Benedito, Madrid

Llega el verano, y con él, los meses más importantes para el sector turístico en España. La temporada en la que más extranjeros visitan España, atraídos por el clima y precios competitivos, logrará este año superarse con un nuevo máximo histórico. El Gobierno prevé que España reciba 30,4 millones de turistas entre julio y septiembre, lo que supone un nuevo máximo histórico para los meses de verano. Pero el aumento interanual, del 2,1%, sugiere una ralentización en la llegada de turistas, lastrada por el impacto del Brexit, la reorientación de los turistas prestados o la apreciación del euro.

“Se mantiene el liderazgo de España en cuanto a la llegada de turistas y en la mejora del gasto”, apuntó ayer la ministra de Industria, Comercio y Turismo, Reyes Maroto, en el anuncio de las previsiones del Gobierno para verano. A día de hoy, España es el segundo país del mundo que más turistas recibe, después de Francia, y también el segundo donde más gastan los turistas, sólo superado por EEUU. Este récord en llegadas se traducirá en un nuevo empuje para los ingresos turísticos. La huella del gasto alcanzará los 34.000 millones, según adelantó ayer Maroto, un 4,1% más que en 2017.

Pero aunque los récords continúan sucediéndose, el salto cuantitativo es cada vez menor. 2017 fue un verano estrella para el turismo, a pesar de los efectos de la turismofobia, los atentados de Barcelona y Cambrils y de la crisis secesionista. Este año, sin embargo, el sector experimenta una desaceleración. Los aumentos previstos en turistas y gasto, del 2% y del 4%, respectivamente, contrastan con los del verano de 2017, del 8,3%, en el caso de las llegadas, y del 13% en el gasto.

La ralentización se observa también en las perspectivas de ocupación de los hoteles españoles. Aunque las expectativas son buenas, los hoteleros prevén un empeoramiento respecto a veranos anteriores. Desde la Federación de Empresarios Hoteleros de Mallorca (Fehm), uno de los destinos por excelencia, hablan de “una temporada atípi-

Los hoteleros prevén caídas en la ocupación, aunque las cifras siguen siendo positivas

ca”, con “descensos destacados” en algunos puntos.

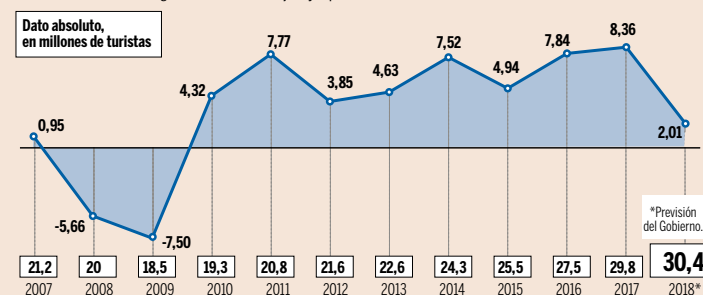
La Fehm, que no dará previsiones de ocupación este año, apunta a “la rápida recuperación de los mercados competidores, la duplicación de la cuota del impuesto del turismo sostenible y una mayor oferta de plazas de alojamiento en alquiler”.

El principal lobby del sector, **Exceltur**, ya adelantó uno de estos efectos, avisando de que la mayor estabilidad en países del Mediterráneo podría llevarse los 13 millones de turistas prestados que acudieron a España con las turbulencias en Turquía, Egipto y Túnez. La patronal hotelera de Tenerife, Ashotel, confirma que la caída en la cifra de turistas hasta abril, del 6%, está motivada por el éxodo de los *turistas prestados*.

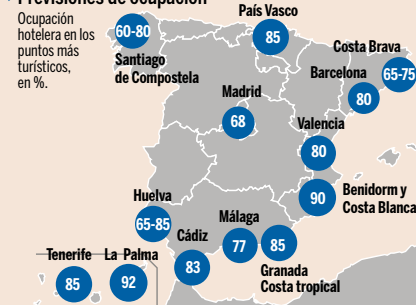
En cuanto a la mayor oferta de vivienda en alquiler, a través de plataformas como Airbnb, la ministra de Turismo avanzó ayer que convocará para el 18 de julio la Conferencia Sectorial de Turismo, con el objetivo de “establecer una hoja de ruta y escuchar a las comunidades autónomas” sobre la normativa de alquiler turístico y en la mejora de las condiciones laborales.

RADIOGRAFÍA DEL TURISMO ESTE VERANO

Evolución interanual de las llegadas de turistas entre julio y septiembre, en %.

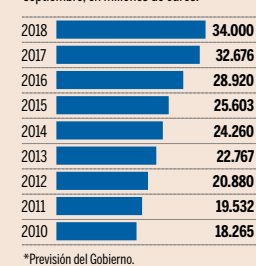


> Previsiones de ocupación



> Récord en gasto

Gasto total de los turistas entre julio y septiembre, en millones de euros.



Fuente: Ministerio de Industria, Comercio y Turismo, Horeca, Hosbec, Gremi d'Hotels de Barcelona, Federación de Hostelería de Girona Expansión

El clima también juega en la contra. Los hoteleros de zonas con una importante cuota de turistas británicos o alemanes explican que “no ha ayudado que el clima haya sido más benigno en los países de origen que en nuestras islas lo que puede haber influido en la decisión de viaje”, explican desde la Fehm. En el norte su-

cedió lo mismo. Ángel Cuevas, presidente de la Asociación de empresarios de hostelería de Cantabria, lamenta que el clima invernal que se ha vivido en primavera, y las previsiones meteorológicas “nos están perjudicando de cara al verano, que será peor en llegadas y en precio. En julio va a haber pinchazo casi

con seguridad”, añade.

En Barcelona, que en el primer semestre sufrió una caída del 4,3% en el precio medio por habitación, hasta los 132,75 euros y de tres puntos en la ocupación, que se situó en el 78,8%, se prevé que en julio y agosto la ocupación se sitúe en un 80%, frente al 85% que se logró el año pasado, a

Una estrategia para hacer frente al Brexit

El empeoramiento de las cifras de turistas británicos en España está empezando a preocupar al sector. La ministra Reyes Maroto anunció ayer que “estamos trabajando en una estrategia conjunta”, junto a otros departamentos, como el de Comercio, para hacer frente a las consecuencias del Brexit en la economía. Las cifras de llegada de turistas de Reino Unido a España no dejan de registrar caídas —entre enero y mayo el descenso fue del 2,3% y el gasto se moderó un 0,23%— y la previsión de cara a verano no parece más halagüeña. Desde la Asociación hotelera de Benidorm, y la Costa Blanca (Hosbec) prevén una ocupación en torno al 89,4%, 2 puntos menos que en 2017. “La principal causa a la que se achaca este descenso es al turismo británico, que continúa cayendo desde el mes de enero”, explican. El británico es uno de los mercados más importantes para el turismo en España, al tratarse del principal país emisor de turistas, copando el con el 21,9% del total de llegadas.

pesar de los atentados del 17 de agosto, informa **Marisa Anglés**.

Madrid es de las pocas zonas donde las previsiones de ocupación aumentan, aunque el dato base sigue siendo menor. La Asociación Empresarial Hotelera de Madrid (Aehm) prevé llenar el 68% de la planta, un 10% más.