

# Perspectivas turísticas

Balance empresarial del  
verano (tercer trimestre de  
2012) y perspectivas para el  
cuarto trimestre y el conjunto  
del año 2012

Nº 42 – octubre 2012



# Balance empresarial del verano tercer trimestre de 2012

# Condicionantes del Trimestre de verano de 2012

## Subsectores

Hoteles de costa  
Alquiler de coches

Beneficiados

## Destinos

Baleares  
Cataluña (Barcelona)  
País Vasco  
Canarias



## DEMANDA EXTRANJERA

Ruso  
Nórdico  
Británico

## Subsectores

AA.VV. y touroperadores españoles  
Hoteles urbanos  
Empresas españolas de transporte  
Parques de ocio, campos de golf y museos



## DEMANDA ESPAÑOLA

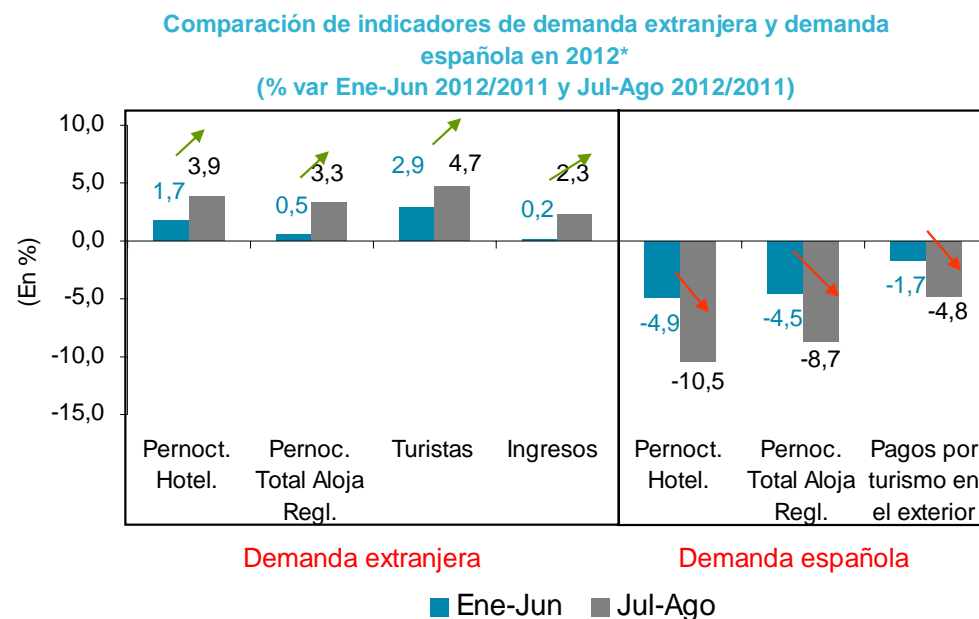
## Destinos

Castilla-La Mancha  
Castilla y León  
Asturias  
Galicia

Perjudicados

Durante los meses de verano de 2012 se han acentuado las diferencias entre el buen comportamiento de la demanda extranjera, principalmente en zonas del litoral, y la profundización de la caída de la demanda española.

El turismo extranjero ha continuado creciendo en julio, agosto y septiembre (estimado) y lo ha hecho a ritmos superiores a los del primer semestre del año en todos los indicadores, incluso superando los buenos registros del verano de 2011, mientras la demanda española intensifica su caída, alcanzando tasas cercanas a los dos dígitos.



(\*) Datos de ingresos de extranjeros y pagos exteriores de españoles hasta julio

## Demanda turística extranjera

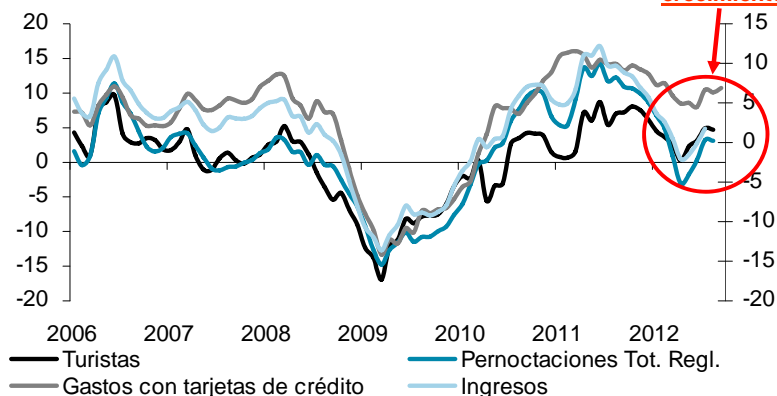
5

La demanda extranjera hacia España ha repuntado durante los meses de julio, agosto y septiembre, registrando un nuevo crecimiento tanto en afluencia como en estancia media respecto a los mismos meses del que ya fue un buen verano de 2011, lo que le ha llevado a registrar los valores máximos de la década en los indicadores de volumen, que no en ingresos reales (descontando la inflación).

Tras la ralentización de los meses de primavera, todos los indicadores de demanda extranjera hacia España experimentan una aceleración en sus ritmos de crecimiento durante los meses de julio y agosto (último disponible), incrementándose a tasas que oscilan entre el 2,3% de los ingresos (un 1,2% los reales, descontando la inflación) y el casi 4,0% de las pernoctaciones hoteleras.

Indicadores de volumen de demanda extranjera  
(Tasa de variación interanual trimestral)

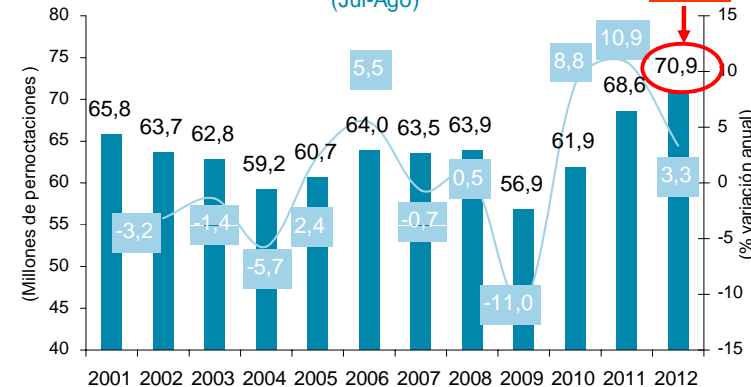
*Se acelera el crecimiento*



Fuente: Elaborado por Exceltur a partir de Frontur, EOH y Balanza de Pagos.

El número de pernoctaciones en alojamientos reglados realizados por los extranjeros en los meses de julio y agosto de 2012 se sitúan en los máximos de la última década, 2,3 millones por encima de los de 2011 y 14 millones más que en el valor mínimo alcanzado en 2009.

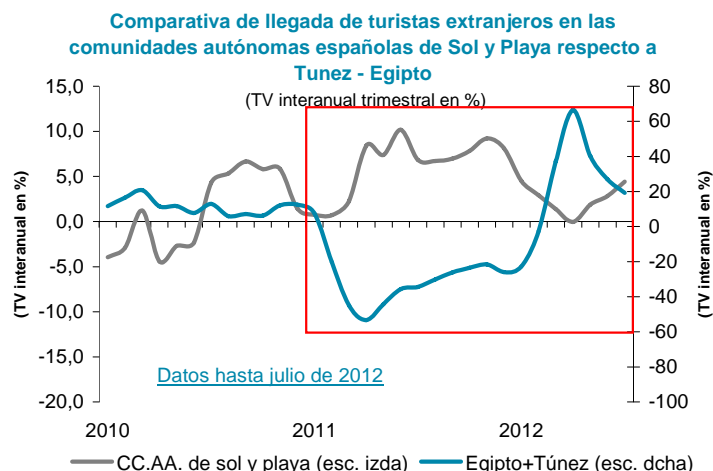
Número de pernoctaciones de los turistas extranjeros en establecimientos de alojamiento reglado (Jul-Ago)



Fuente: Elaborado por Exceltur a partir de las encuestas de ocupación del INE

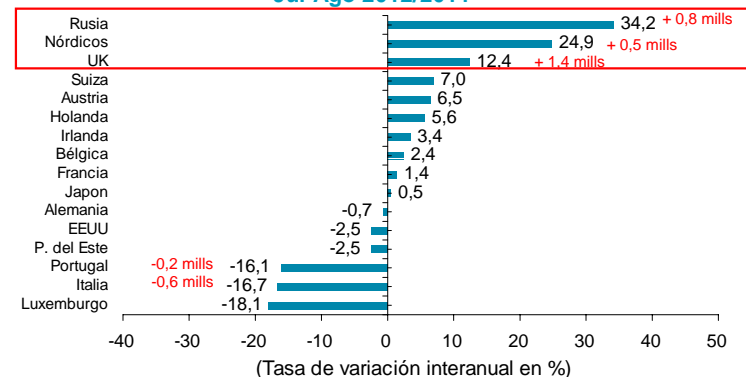
El favorable comportamiento del turismo extranjero hacia España este verano sigue muy favorecido por la situación de inestabilidad de algunos países competidores del mediterráneo oriental, principalmente de Egipto (*no así Túnez que ha ido recuperando afluencia, gracias a unos precios muy bajos*), y al positivo tirón de mercados emergentes claves y de alto gasto como Rusia, en paralelo a una importante recuperación del mercado británico (aunque de un menor gasto) y un nuevo aumento del turista nórdico.

Como se puede observar en el gráfico con información hasta el mes de julio, la ralentización de la recuperación turística en Egipto por la sucesión de nuevos episodios de inestabilidad a partir de junio, han sido contemporáneos a la aceleración del crecimiento de la llegada de turistas extranjeros a los destinos españoles del mediterráneo y de las islas.



Los turistas rusos crecen de nuevo y de manera intensa en los meses de verano de 2012 (+34,2%, +811 mill pernoctaciones en hoteles), al igual que los nórdicos (24,9% y +511 mil pernoctaciones), si bien el crecimiento en volumen más relevante durante julio y agosto ha sido el del británico (+12,4% y 1.440 mil pernoctaciones). Italia (-16,7%) y Portugal (-16,1%) continúan cayendo como resultado de su desfavorable situación económica.

Variación % del número de pernoctaciones en establecimientos hoteleros por mercados Jul-Ago 2012/2011



Fuente: Elaborado por Exceltur a partir de la EOH, INE.

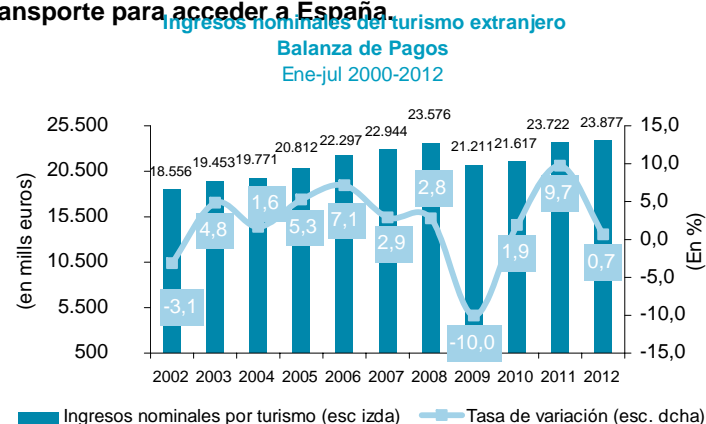
## Demanda turística extranjera: gasto

7

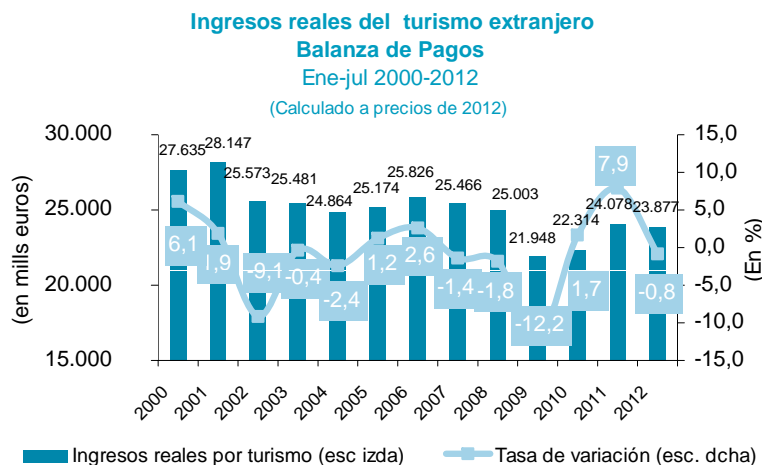
La mayor afluencia de turistas extranjeros y el incremento de su estancia media han permitido observar un crecimiento de los ingresos tanto nominales como, en menor medida, reales en los meses de verano, según el Banco de España. Dicho aumento ha sido inferior al del total del gasto turístico que mide EGATUR (donde se incluyen todos los componentes de coste del viaje tanto en origen como en destino mas el transporte, y que llevan a equívocos, al incluir una parte de gastos que no revierten a España), por el fuerte aumento de los costes de transporte debido al encarecimiento del carburante y a la reducción de capacidades en ciertas rutas.

Durante el verano, según datos publicados por el Banco de España se ha producido un repunte de los ingresos nominales del turismo extranjero que revierten a España (un 2,3% en julio que estimamos se habrá mantenido en agosto y septiembre) gracias al incremento de la afluencia y la estancia media. Se trata de un aumento inferior al del gasto turístico que mide EGATUR (Gasto en origen + transporte + gasto en destino) muy sesgado en este trimestre por una fuerte subida de dos dígitos en los Precios y costes de transporte para acceder a España.

El crecimiento de los ingresos turísticos del extranjero en términos reales (descontando la inflación) que revierten a España en este verano de 2012 no ha conseguido compensar aún la caída acumulada en lo que llevamos de año, lo que explica que en la suma de los siete primeros meses del año esos ingresos bajen un 0,8%, tendencia que estimamos se revertirá en lo que queda de año.



Fuente: Elaborado por Exceltur a partir de IET y Banco de España



Fuente: Elaborado por Exceltur a partir de IET y Banco de España

# Demanda turística española

El consumo turístico de los españoles (tanto el interno como el de sus viajes al exterior) ha intensificado sus ritmos de caída durante los meses de verano, condicionando los resultados agregados del conjunto del sector turístico español, dado el elevado volumen de actividad que la demanda interna representa en esta época del año para las empresas turísticas.

Cabe destacar que por primera vez en los últimos años, los españoles reducen de manera muy significativa sus gastos turísticos de verano

La situación de caída de la renta disponible, incremento del desempleo y deterioro de la confianza del consumidor han provocado en julio y agosto un nuevo y más intenso descenso (con tasas cercanas y superiores al -10% en algunos indicadores) del número de viajes y del gasto turístico por parte de los turistas españoles.

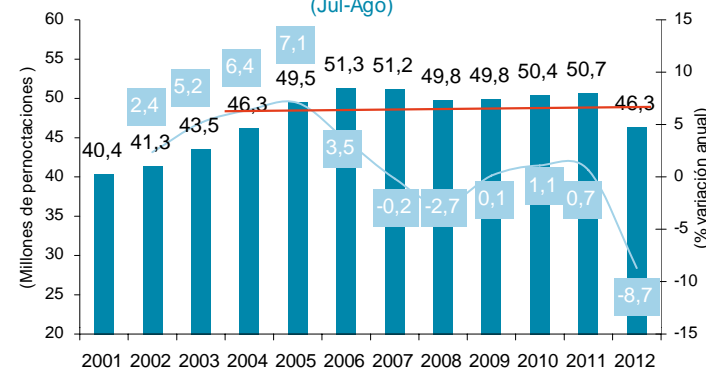
Este verano la demanda interna medida en pernoctaciones en establecimientos alojativos reglados localizados a lo largo de la geografía española ha retrocedido 8 años hasta los niveles de 2004. Se trata de un hecho que no se había producido en los meses de verano de los últimos años, en los que los españoles habían hecho el esfuerzo por mantener sus viajes en esta época tradicional del año.

Indicadores de volumen de demanda española  
(Tasa de variación interanual trimestral)



Fuente: Elaborado por Exceltur a partir de EOH, EOTR, EOAP; EOAC, , INE.

Número de pernoctaciones de los turistas españoles en establecimientos de alojamiento reglado (Jul-Ago)

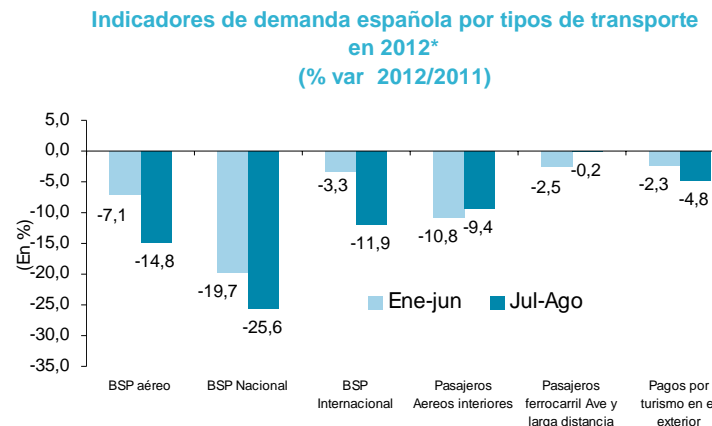
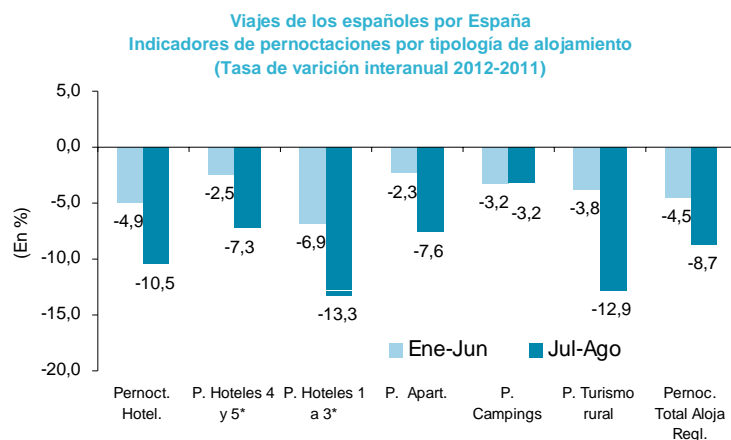


Fuente: Elaborado por Exceltur a partir de las encuestas de ocupación del INE



Como consecuencia de la crisis, los españoles han reducido este verano de manera drástica sus viajes y sus gastos turísticos asociados en destino (*sufriendo especialmente los viajes interiores realizados en avión*), han continuado primando el uso de alojamientos de menor coste, como las vivienda propia y de familiares y amigos, han vuelto a recortar el número de escapadas y suprimido o sustituido muchos de los dirigidos a Baleares, Canarias y al Caribe.

Un trimestre más, en este patrón de descensos generalizados del consumo turístico de los españoles, las líneas de productos turísticos que más han sufrido, son las de menor precio dirigidas a los estratos de menor capacidad adquisitiva.



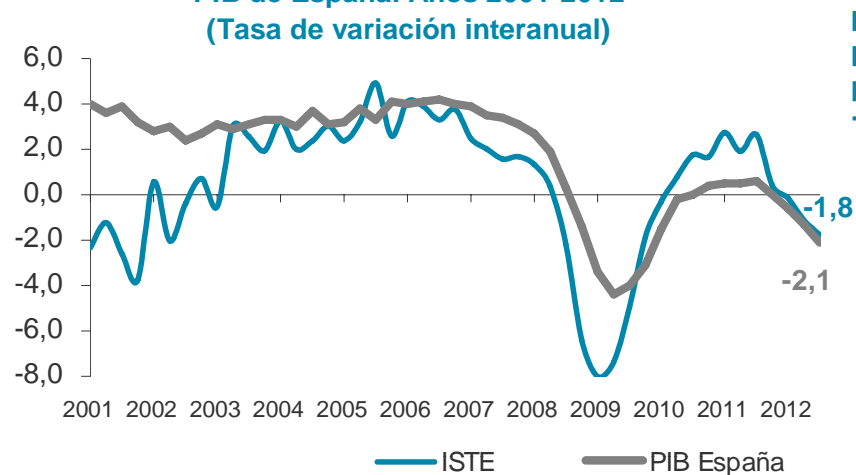
Fuente: Elaborado por Exceltur a partir Encuestas Ocupación (INE), Banco de España, IET  
(\* Datos de pagos por turismo en el exterior hasta el mes de julio)

Fuente: Exceltur a partir Encuestas Ocupación del INE

El buen comportamiento experimentado en verano por la demanda extranjera hacia España no ha permitido compensar la drástica caída del consumo turístico de los españoles. Como consecuencia de ello, el PIB turístico resultado de agregar la actividad del mercado interno y los externos desciende en el tercer trimestre de 2012 un -1,8%, constituyendo sin embargo una caída de menor intensidad que la que el consenso de los analistas estiman para el conjunto de la economía

- El PIB Turístico registra un descenso interanual del -1,8% en los meses de junio, julio y agosto de 2012, si bien aún reflejando un desempeño mejor que el resto de la economía española, para la que el consenso de los analistas estiman una caída del -2,1% para este mismo trimestre.

Dinámica comparada del ISTE (PIB Turístico) y del PIB de España. Años 2001-2012 (Tasa de variación interanual)

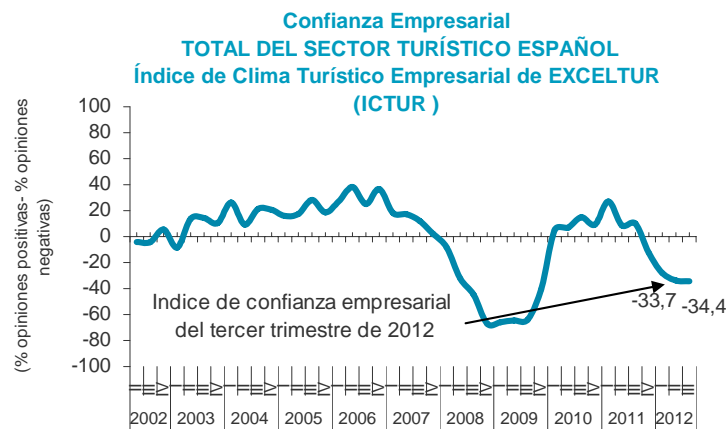


El descenso del conjunto de la actividad turística y la creciente preocupación por los efectos ya acusados por el sector, derivados del incremento de tasas aeroportuarias, de la subida del IVA, y de los recortes presupuestarios ya anticipados como la reducción de los viajes del IMSERSO, se ha trasladado a un nuevo deterioro de los niveles de confianza de los empresarios turísticos.

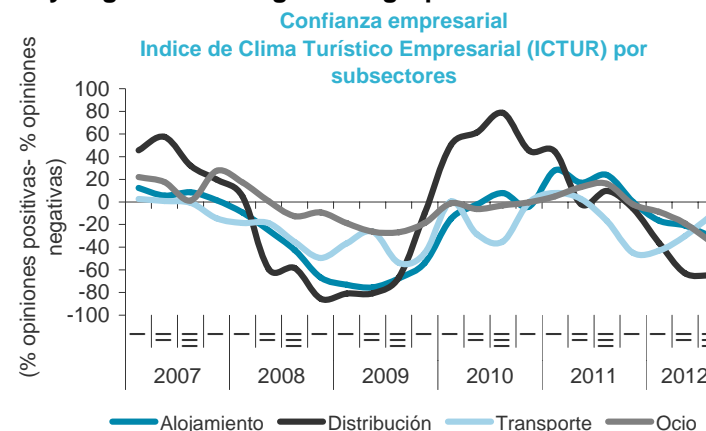
Con las respuestas de más de 2.000 unidades de negocio turístico recibidas en este tercer trimestre de 2012, el Indicador de Confianza Turística Empresarial de EXCELTUR (ICTUR) eleva 1,3 puntos la tendencia de caída que ya presentamos en junio, y se sitúa en un valor de -34,4 al 5 de octubre de 2012, fecha de cierre de la Encuesta.

El Índice de confianza turística empresarial para el conjunto de la industria turística desciende hasta un valor de -34,4 al concluir el mes de septiembre de 2012.

Todos los sectores que componen la cadena de valor turística, con la excepción de transporte que mejora levemente fundamentalmente por el buen comportamiento de las empresas de alquiler de coches y alguna LLAA en particular, experimentan un deterioro de sus niveles de confianza en el tercer trimestre del año, que se mantiene muy negativo en los grandes grupos de AA.VV.



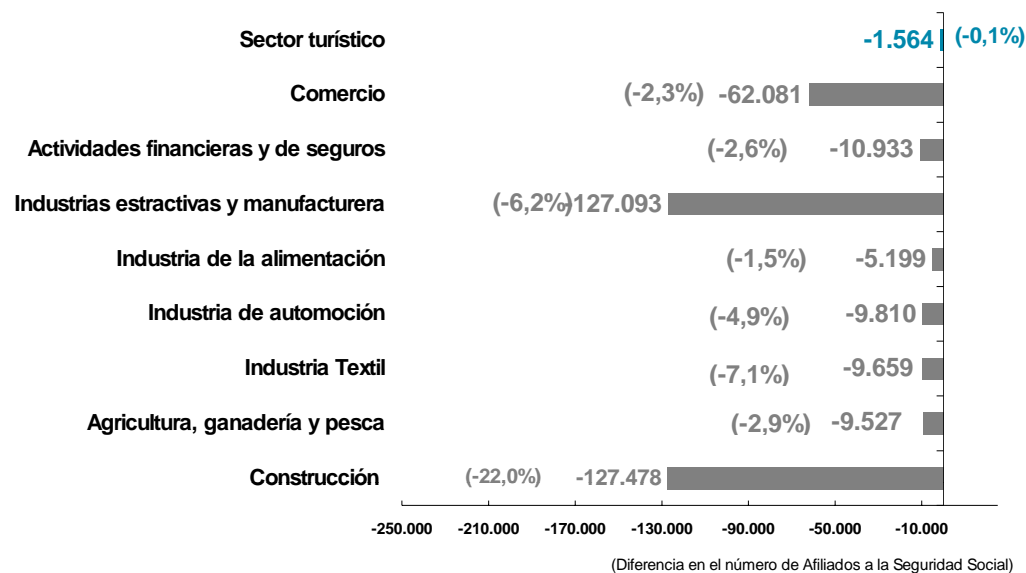
Fuente: Encuesta de Clima Turístico Empresarial, EXCELTUR



En un contexto de caídas generalizadas de empleo en España y aún a pesar del descenso de la actividad turística durante el verano ( *agregando la actividad de la demanda extranjera + la interna* ) , al concluir el mes de septiembre de 2012, el sector turístico ha mantenido el numero de puestos de trabajo prácticamente en los mismos niveles del pasado año

- Un trimestre más el número de trabajadores en turismo, aproximado por los afiliados a la seguridad social de la hostelería y las AA.VV, reflejaban un comportamiento mejor que el resto de los grandes sectores de la economía española. Mientras la industria y la construcción cerraban el mes de septiembre con 127 mil empleados menos que en el mismo mes de 2011, los volúmenes de empleo turístico sólo descienden un 0,1%, lo que supone 1.564 afiliados menos que el pasado año.

**Comportamiento del empleo en España por Sector de Actividad**  
Variación interanual (Septiembre 2012/septiembre 2011)



## Balance empresarial por subsectores: ventas

13

**En este contexto tan dispar de comportamiento de la demanda, un 59,2% de las empresas turísticas españolas manifiestan haber sufrido un descenso de sus ventas durante el verano de 2012, más que nunca impactados por la debilidad de la demanda turística interna y la presión sobre los precios.**

**Los hoteles vacacionales (+4,2% en REVPAR) y de manera muy destacada los localizados en Baleares (+10,5% en REVPAR),** son el único eslabón de la cadena de valor turística que consigue cerrar un balance muy positivo del verano de 2012, con incrementos en los ingresos gracias a una notable mejora en los precios. La mejoría tan sólo la experimentan el 32,0% de los hoteles, según la encuesta de clima turístico empresarial de EXCELTUR.

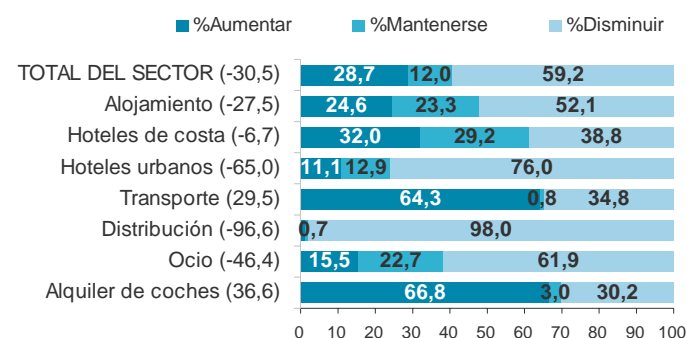
**El balance empresarial es también positivo entre las empresas de alquiler de coches** que operan en las zonas turísticas del litoral de especialización en turismo extranjero, gracias a una mayor venta y rotación de vehículos, y en menor medida a la mejora del ingreso unitario. Un 66,8% de las mismas manifiestan haber aumentado su facturación en el tercer trimestre de 2012.

**Las grandes grupos de agencias de viajes y especialmente los touroperadores españoles cierran el verano con descensos generalizados e intensos en sus ventas.** El proceso de ganancia de cuota de mercado por el cierre de pequeñas agencias no ha podido compensar el recorte en los gastos turísticos de los españoles, lo que ha provocado que el 98,0% de las agencias de viajes hayan reducido sus ventas en el tercer trimestre de 2012, con un 63,9% de los casos que las caracterizan de fuertes.

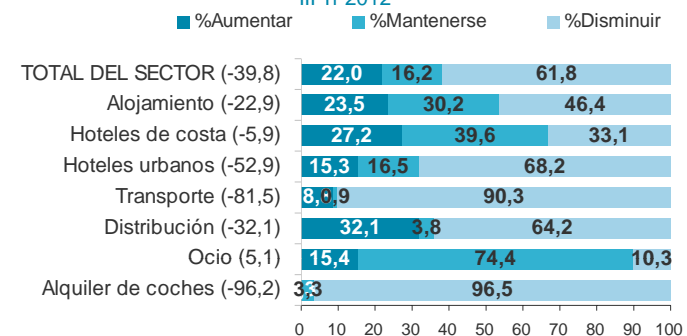
**Las compañías aéreas y el tren en menor medida han sufrido el efecto conjunto del recorte en los gastos de los españoles y el incremento de los costes.** El conjunto de las líneas aéreas españolas han conseguido vender más, a pesar del fuerte descenso del tráfico interior (el BSP se ha reducido en julio y agosto un 14,8%), gracias al acceso a una mayor cuota de mercado por el recorte de capacidades de Ryanair, Easyjet, que se suman al efecto de Spanair.

**El 76,0% de los hoteles urbanos (-4,2% en REVPAR) y el 61,9% de las empresas e instituciones de ocio (museos, monumentos, parques de ocio y campos de golf) localizadas en ciudades y zonas dependientes de la demanda española cierran el verano con un balance negativo.** A pesar de su capacidad de diferenciación y por primera vez, la oferta cultural sufre los efectos del recorte del gasto (un 55,8% sufre un descenso de ventas), en paralelo con el resto de la oferta complementaria.

Opinión empresarial sobre la evolución de las ventas  
III Tr 2012



Opinión empresarial sobre la evolución de los precios  
III Tr 2012



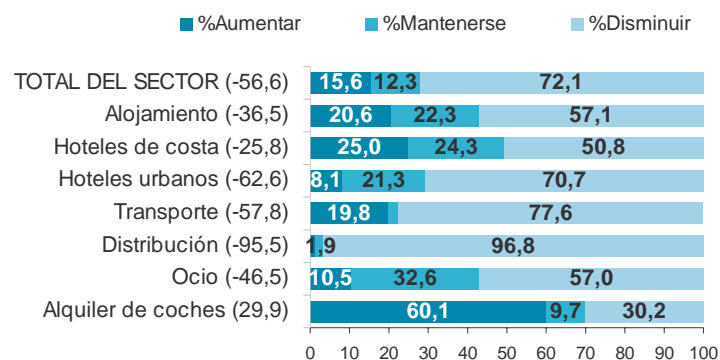
## Balance empresarial por subsectores: resultados

14

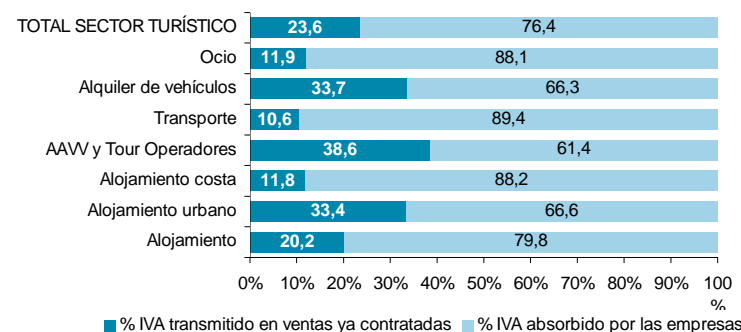
El 72,1% de las empresas turísticas españolas han experimentado un deterioro de sus resultados durante el tercer trimestre, por la combinación de unas menores ventas, el nuevo incremento de costes y la absorción de una parte relevante del IVA introducida a partir del 1 de septiembre.

La situación de sobreoferta estructural unido a la reiteradamente mencionada, debilidad de la demanda española, han impedido trasladar la subida del IVA al comprador final, de forma que hasta el 5 de octubre (día de cierre de nuestra encuesta) las empresas turísticas respondieron haber tenido que absorber el 76,4% del mismo, según se desprende de la Encuesta de Clima Turístico de EXCELTUR

Opinión empresarial sobre la evolución de los beneficios  
III Tr 2012



Porcentaje de IVA absorbido por las empresas turísticas en las ventas del mes de septiembre



Fuente: Encuesta de Confianza Turístico Empresarial de Exceltur

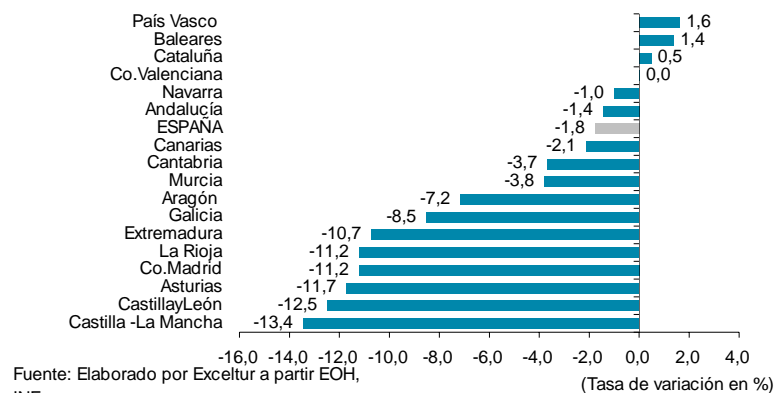
# Balance empresarial por destinos (I)

Notable disparidad y asimetría de los resultados empresariales por destinos según su posicionamiento, subsectores de actividad y origen de sus mercados, siendo Baleares de manera muy destacada, el País Vasco y Barcelona entre las ciudades, los destinos con una mejor balance del verano de 2012

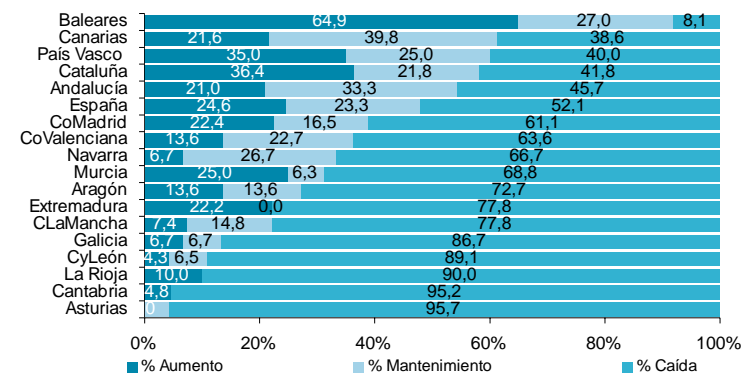
Dentro de los destinos de sol y playa, el crecimiento de la demanda extranjera y una mayor capacidad de negociación para recuperar tarifas han favorecido a algunos de ellos y muy especialmente a Baleares, en todos sus islas y zonas turísticas. En esa línea la Isla de Tenerife en Canarias, el litoral catalán, el litoral de la provincias de Valencia y Granada, han experimentado a su vez leves mejoras en su facturación y rentabilidad en el subsector alojamiento, sin que ello sea extrapolable a los subsectores vinculados a la oferta complementaria en los destinos.

Los destinos y zonas de costa más dependientes del turismo nacional en estos meses del verano (especialmente el litoral gallego, Costa Cálida en Murcia y la Costa de la Luz en Andalucía) han sufrido con intensidad el retroceso de

Pernoctaciones hoteleras del total de la demanda por CC.AA. de destino  
Var % Jul-Ago 2012/2011

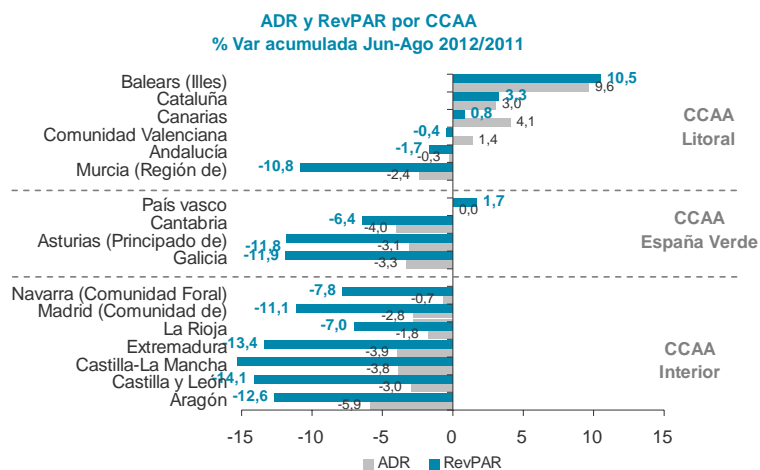


Opinión empresarial sobre las VENTAS del III Trimestre 2012  
SECTOR DE ALOJAMIENTO

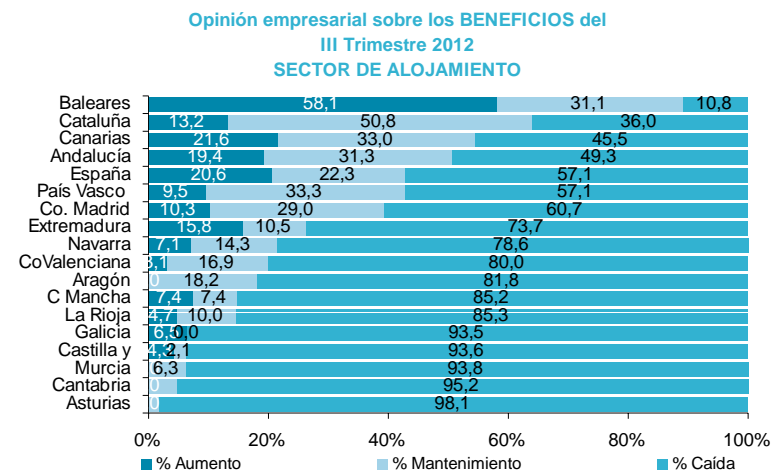


En cuanto a los destinos urbanos y de interior, el devenir de sus ventas y la rentabilidad empresarial se ha resentido notablemente en la mayoría de los destinos urbanos entre julio y septiembre de 2012. Las caídas en ingresos y resultados son generalizadas en todas las ciudades españolas, salvo en un grupo reducido de destinos con atractivos e imagen turística bien posicionada internacionalmente, como Barcelona, San Sebastián, Bilbao, y Granada que mejoran sus resultados empresariales este verano, respecto al verano de 2011.

Los destinos de interior y del Norte de España, excepto País Vasco, experimentaron intensas y generalizadas caídas (cercasas y superiores al 10%) en sus indicadores del negocio durante el verano de 2012.



Fuente: Exceltur a partir de RevPAR (INE)



Fuente: Exceltur



# Perspectivas para el cuarto trimestre y el conjunto del año 2012

El escenario macroeconómico esperado para la actividad turística de los próximos meses vendrá marcada por:

Para la demanda internacional:

La revisión a la baja de las previsiones de crecimiento del consumo en los mayores mercados emisores para España.

La evolución de la inestabilidad en el mediterráneo oriental, que afecta a Egipto, principal competidor de Canarias en invierno, y la imagen turística de Turquía, debido a los conflictos en su frontera con Siria.

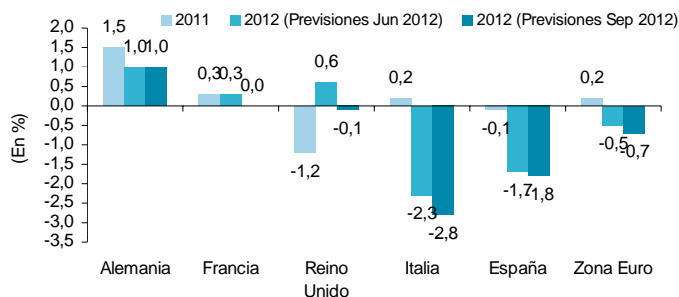
Para la demanda española:

El incremento esperado del desempleo y su impacto sobre la renta y la confianza de las familias.

El efecto negativo de las medidas de ajuste fiscal y presupuestario (nueva subida de tasas aeroportuarias, junto a las subidas del IVA de alta intensidad en algunos subsectores de ocio que disuadirán mejorías en la demanda, la reducción del número de viajes del IMSERSO, la tasa turística en Cataluña...).

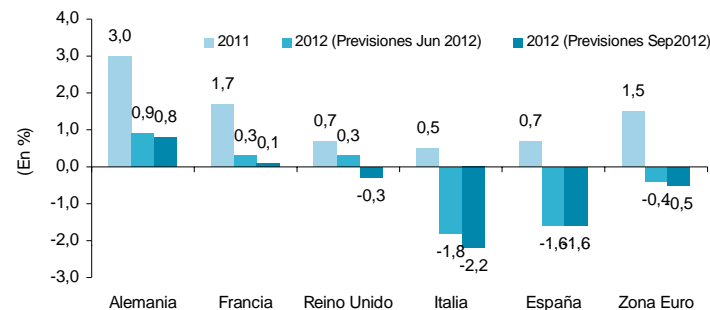
La incidencia de la aún débil evolución prevista de turismo de negocios.

Consumo Privado previstos en Zona Euro y principales mercados emisores turísticos 2011-2012. Tasa de variación interanual



Fuente: Exceltur a partir de Consensus Forecast (septiembre 2012)

PIB previstos en Zona Euro y principales mercados emisores turísticos 2011-2012. Tasa de variación interanual



Fuente: Exceltur a partir Consensus Forecasts (septiembre 2012)



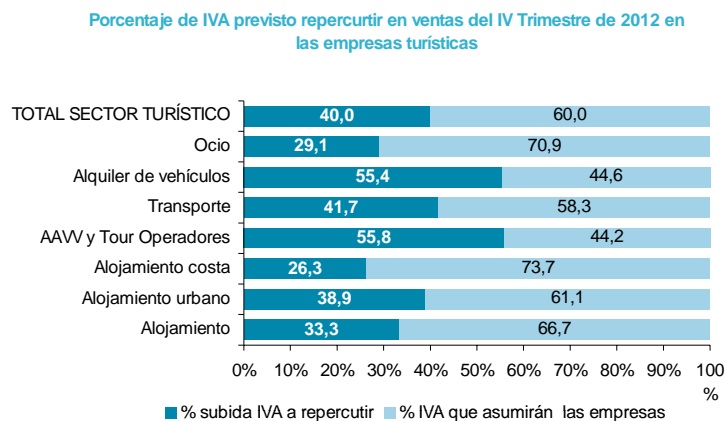
## EXPECTATIVAS EMPRESARIALES. Impacto subida IVA IV Trimestre 2012

19

La subida del IVA a partir del 1 de septiembre tendrá una incidencia negativa. Es decir bien reducirá los resultados empresariales para aquellos que la absorban, o promoverá efectos disuasorios sobre la demanda, para aquellos que traten de repercutirla al cliente final, especialmente en el mercado nacional más sensible a cualquier subida de precios,

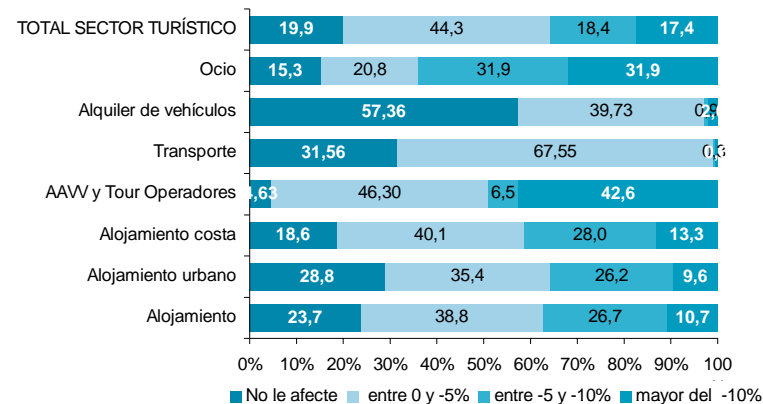
A. Según los resultados de la Encuesta de Exceltur, el conjunto del sector turístico descuenta tener que absorber el 60,0% de la subida del IVA en los próximos meses, con un impacto directo sobre sus cuentas de resultados. Los efectos serán mayores sobre las empresas de ocio, que han sufrido la mayor subida en los tipos (del 8% al 21%).

B. El 62,7% de las empresas turísticas estiman que el 40,0% de la subida del IVA que van a repercutir al cliente final, puede provocar un descenso adicional de la demanda de un dígito. La valoración es más negativa en los subsectores más dependientes de una demanda nacional en retroceso, especialmente en el caso de los grandes



Fuente: Encuesta de Confianza Turístico Empresarial de Exceltur

Efectos sobre las ventas de la subida del IVA



Fuente: Encuesta de Confianza Turístico Empresarial de Exceltur

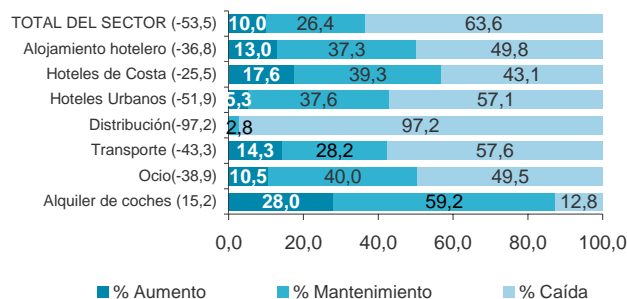
## EXPECTATIVAS EMPRESARIALES IV Trimestre de 2012

Bajo estos condicionantes, un 63,6% de los empresarios turísticos españoles estiman que los niveles de facturación en el cuarto trimestre de 2012 serán inferiores a los registrados en los tres últimos meses de 2011, lo cuál se reflejará en una caída en los resultados para el 66,8 % de las empresas.

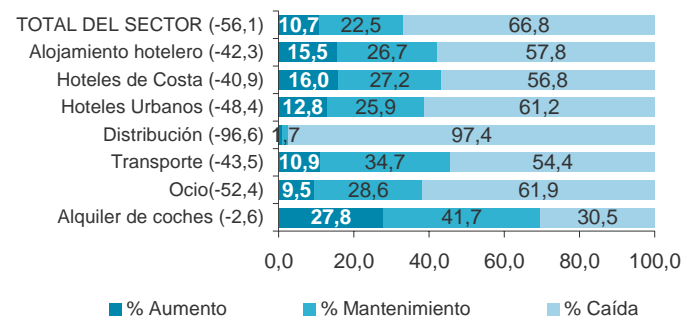
Las expectativas empresariales para el cuarto trimestre de 2012 por subsectores, empresas y destinos son de nuevo muy heterogéneas debido a el comportamiento esperado, según sean mas o menos dependientes en su estructura de demanda de los mercados de origen nacional ó extranjeros con mayor presencia.

- Los hoteles de costa y empresas de alquiler de coches localizados en destinos dependientes del turismo extranjero, esperan un cuarto trimestre de 2012 con mantenimientos o aumentos leves pero generalizados en ventas y beneficios. También los grandes museos y monumentos en destinos turísticos urbanos con posicionamiento internacional esperan mantener o mejorar levemente resultados en el cuarto trimestre del año .
- Los grandes grupos de agencias de viajes anticipan de manera casi unánime descensos en sus ventas por la caída del consumo y gasto turístico de los españoles, que se trasladarán en caída de sus niveles de rentabilidad empresarial a pesar de los ajustes en capacidades. Parques de ocio, museos y monumentos en destinos de interior esperan una caída generalizada en sus indicadores de negocio por el retroceso de viajes y excursiones de los españoles y la caída de su gasto en destino.

Opinión empresarial  
sobre la evolución de las VENTAS PREVISTAS  
para el CUARTO trimestre de 2012



Opinión empresarial  
sobre la evolución de las BENEFICIOS PREVISTOS  
para el CUARTO trimestre de 2012



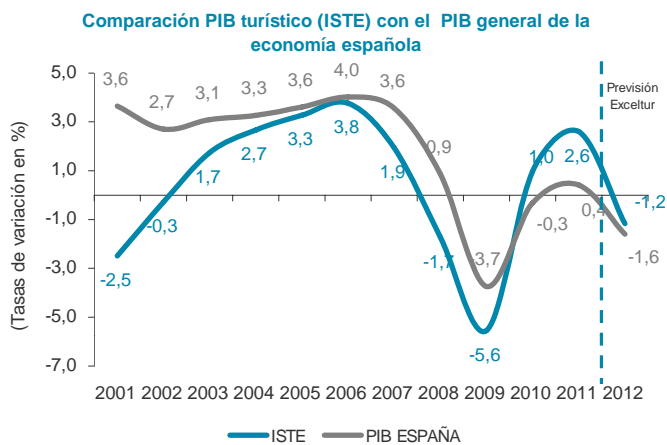
## PREVISIONES DEL PIB TURÍSTICO PARA EL CONJUNTO DE 2012 21

Estimamos para el cierre de 2012 que la favorable aportación del turismo extranjero al crecimiento del PIB Turístico del trimestre de verano se mantenga en el cuarto trimestre, lo que permitiría un crecimiento del +0,8% en el componente de PIB Turístico atribuible a la demanda extranjera. De nuevo el turismo será el primer sector exportador y generador de divisas para España.

Sin embargo, esos buenos resultados de la demanda turística extranjera no podrán compensar el negativo comportamiento del gasto turístico de los españoles para el conjunto del año. En términos del PIB turístico atribuible a la demanda interna, estimamos que éste descienda un -2,9% al cierre del año, con un deterioro en el cuarto trimestre, debido a la conjunción de las subidas del IVA, de tasas aéreas, tasa turística en Cataluña, las menores plazas del IMSERSO y la propia situación económica de las familias y empresas.

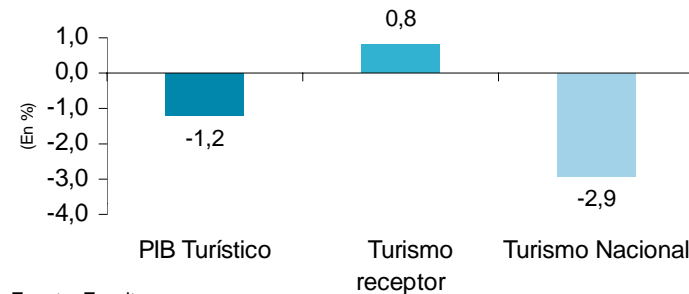
Con todo y consecuente con nuestra previsión anterior, presentada en el mes de julio y que quedaba condicionaba a la subida o no del IVA y su eventual repercusión final al consumidor, revisamos de nuevo a la baja nuestra estimación del crecimiento del PIB turístico agregado al cierre de 2012, desde el -0,6% que estimábamos en julio, al -1,2%, que estimamos ahora, tasa en cualquier caso mejor que la que el consenso de analistas estima para el conjunto de la economía española y que cifran en una caída del -1,6%

Esta nueva revisión del PIB turístico está aproximada en base a una repercusión al cliente final del 40,0% de la subida del IVA, tal y como nos manifiestan las empresas en nuestra última encuesta, unido al efecto estimado del menor número de plazas del IMSERSO,



Fuente: Exceltur, INE y Consensus Forecasts

Estimación PIB Turístico (ISTE) por componentes Año 2012 vs 2011



Fuente: Exceltur



activas I  
2012

eltur  
para  
turística