

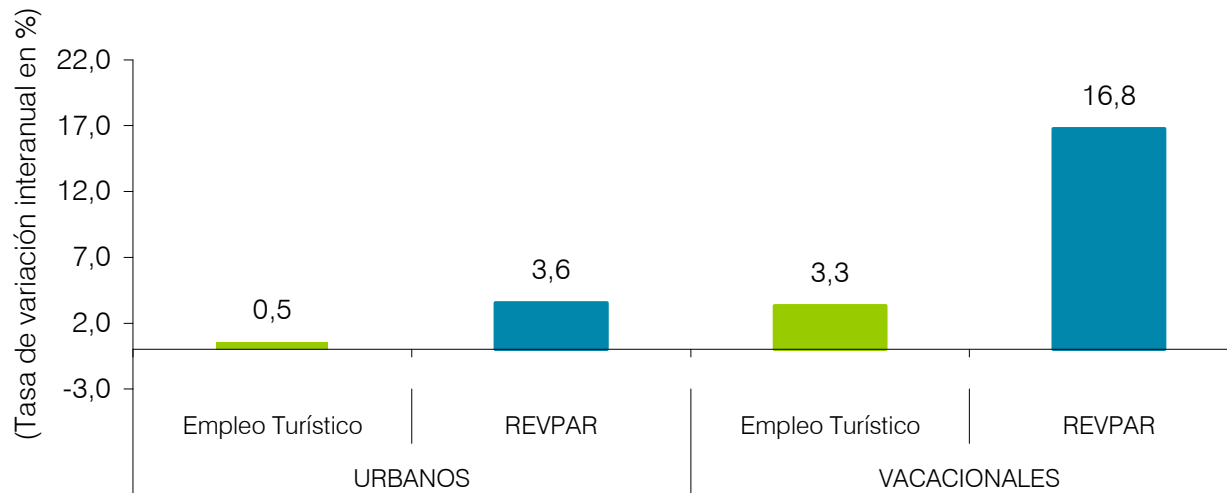
Barómetro de la Rentabilidad y el Empleo de los Destinos Turísticos Españoles

1º Cuatrimestre (Enero-Abril) de 2011

Tendencias generales

* En los cuatro primeros meses de 2011, la rentabilidad socioeconómica de los destinos vacacionales españoles (medida a través del empleo turístico y el RevPAR hotelero) crece de manera notable, especialmente en los destinos canarios en plena temporada alta, muy por encima de la leve recuperación de estos indicadores observada en las principales ciudades españolas.

Comportamiento del turismo español por destinos
% de variación interanual (Enero-Abril) 2011/2010

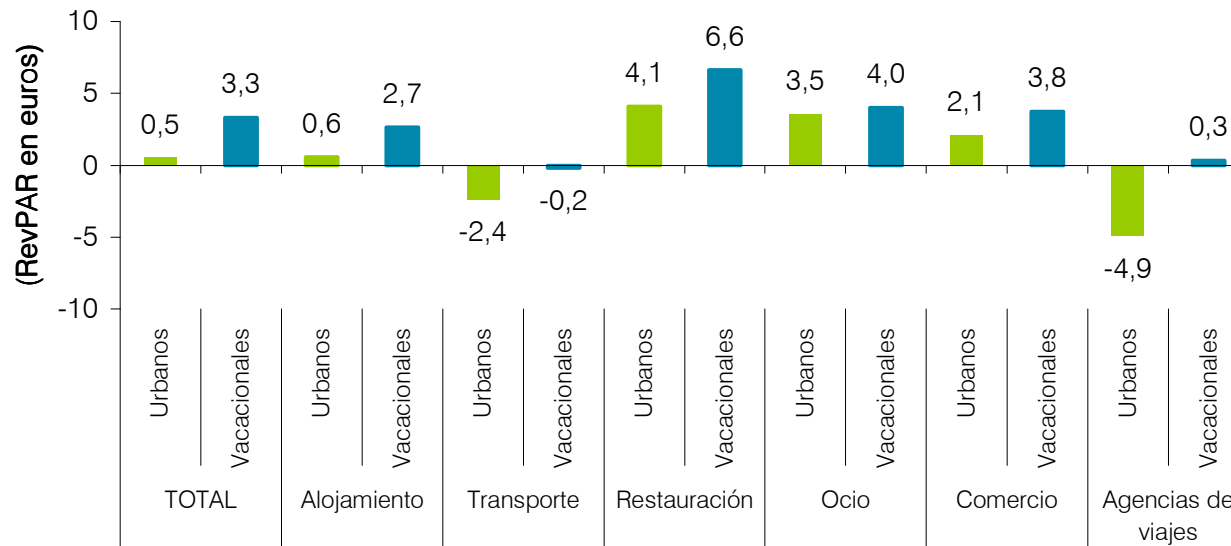


Fuente: EXCELTUR a partir de los datos de afiliados a la seguridad social, del Instituto de la Seguridad Social y de la EOH del Instituto Nacional de Estadística

Empleo turístico por subsectores

* La creación de empleo turístico se ha concentrado en los cuatro primeros meses de 2011 en el sector de la restauración (+5,4%), del ocio (+3,7%) y el comercio asociado a zonas turísticas (+2,7%), ramas que habían sufrido con especial intensidad la caída del gasto en destino de los turistas durante los tres últimos años, y en menor medida en el sector del alojamiento reglado (+1,7%).

Comparativa de la evolución del empleo por subsectores turísticos y destinos
% de variación interanual (Enero-Abril) 2011/2010



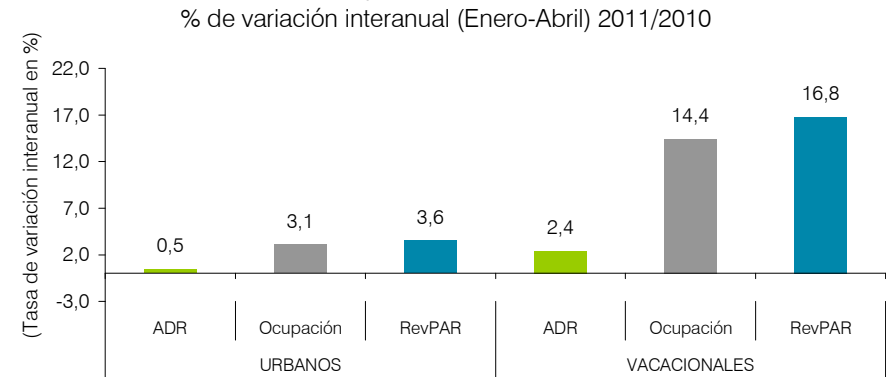
Fuente: EXCELTUR a partir de los datos de afiliados a la seguridad social, del Instituto de la Seguridad Social

RevPAR hotelero por categorías y segmentos

La mejora de los ingresos empresariales aproximados a través del REVPAR se debe sobre todo al incremento en las ocupaciones, mientras los precios todavía apenas han mejorado

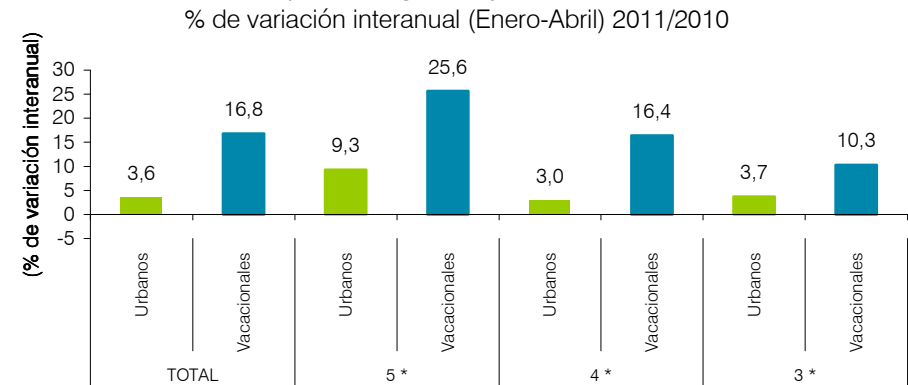
Los destinos con equipamientos, productos diferenciados y de más categoría son los que han registrado, tanto en entornos vacacionales como urbanos, un mejor comportamiento de la los ingresos empresariales

Comportamiento del ADR, la Ocupación y el RevPAR por destinos



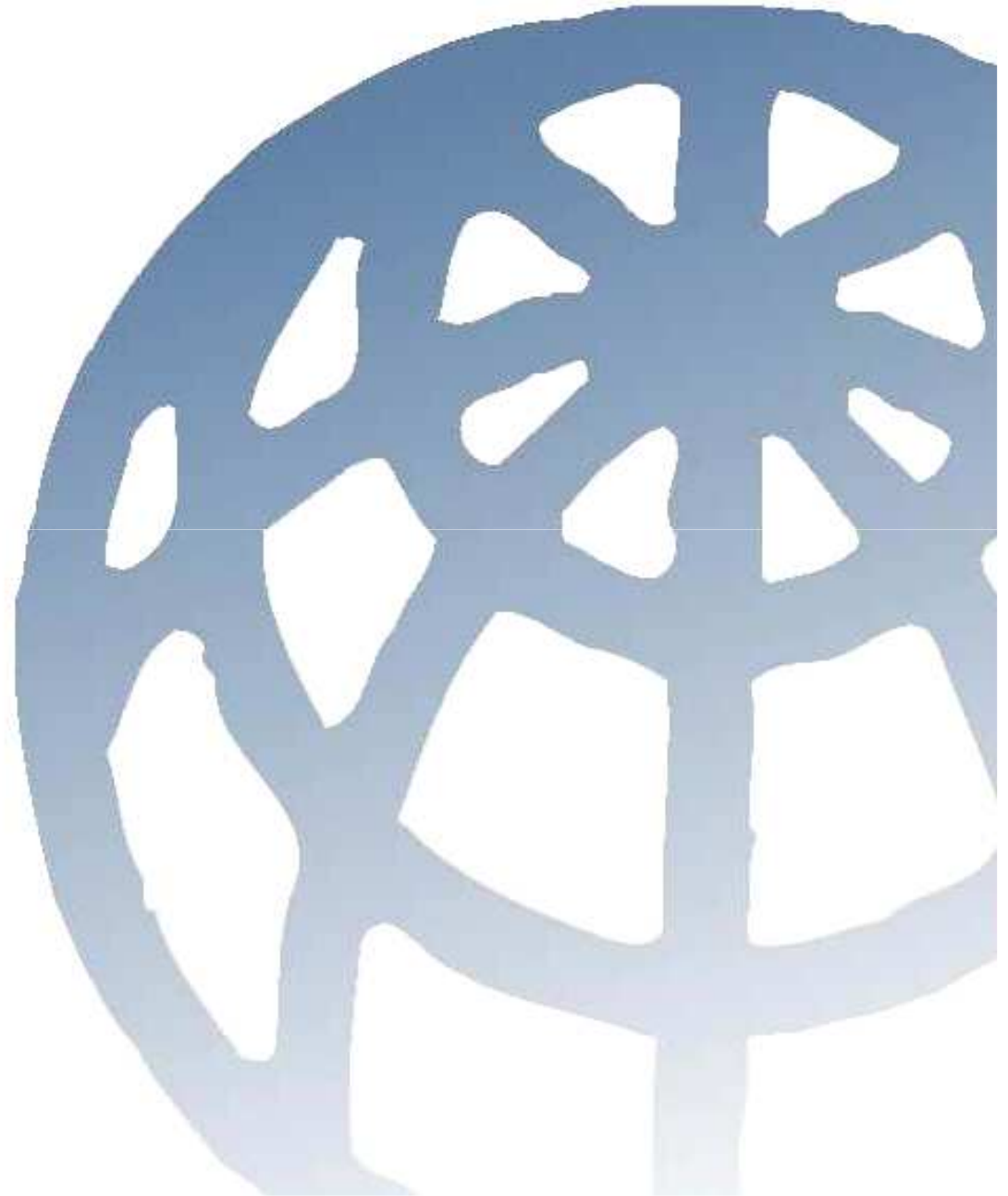
Fuente: EXCELTUR a partir de los datos de la EOH del Instituto Nacional de Estadística
* ADR: Tarifa media diaria / * RevPAR: Ingreso Medio por Habitación Disponible

Comparativa de la evolución del RevPAR hotelero por categorías y destinos



Fuente: EXCELTUR a partir de los datos de la EOH, del Instituto Nacional de Estadística

RENTABILIDAD
TURÍSTICA DE LOS
DESTINOS
VACACIONALES



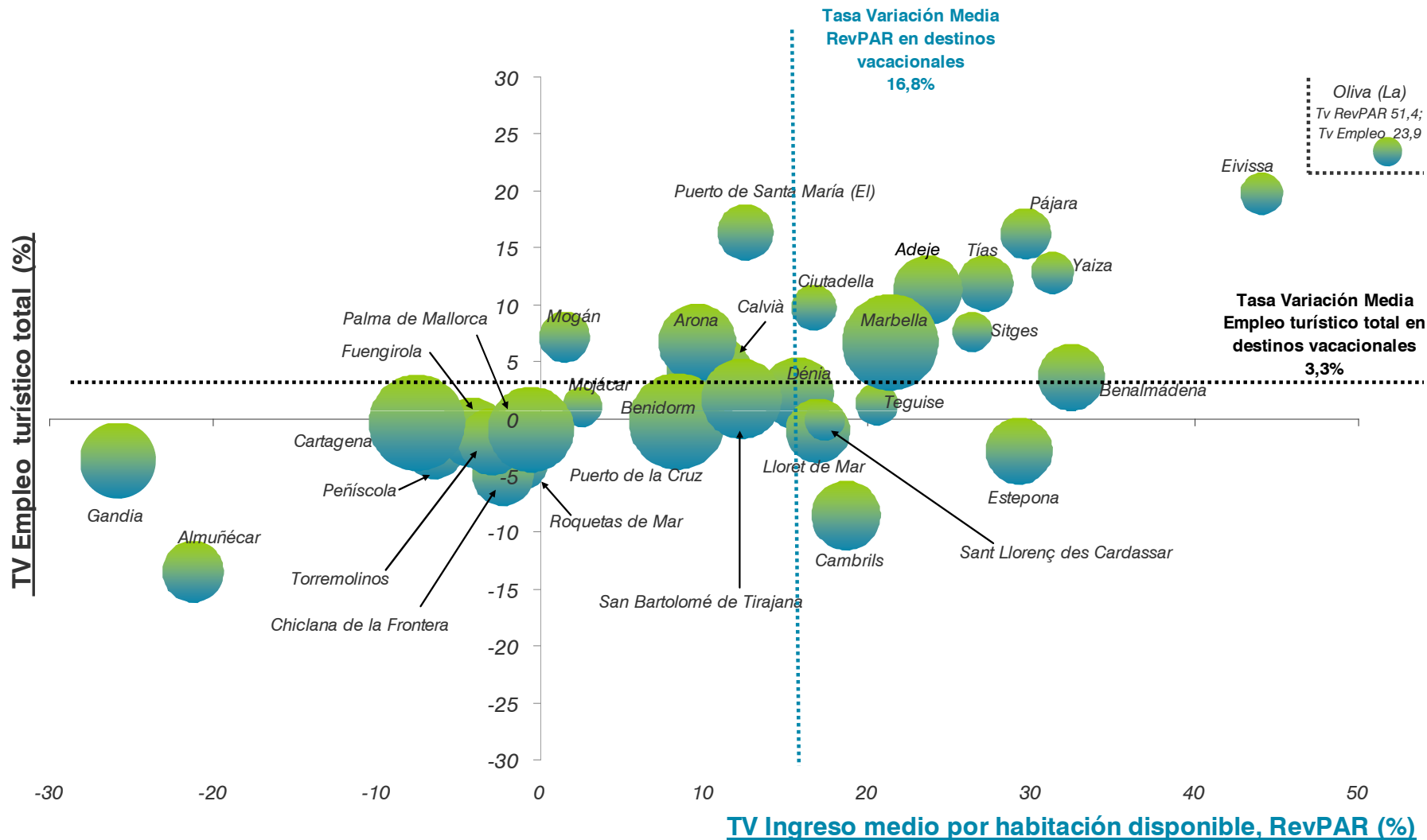
EVOLUCIÓN DE LA RENTABILIDAD SOCIOECONOMICA DE LOS DESTINOS VACACIONALES EN EL 1º CUATRIMESTRE DE 2011

- * **Los destinos de Canarias lideran el fuerte incremento de los indicadores de empleo y RevPAR hotelero en España.** Los mayores incrementos los registran **La Oliva y Pájara** en la isla de Fuerteventura, **Yaiza y Tías** en Lanzarote, cuyo crecimiento se ve doblemente impulsado por los malos registros del inicio de 2010, y **Adeje** que le permite situarse a la cabeza de los destinos españoles en ingresos por habitación disponible con 75,9€, al igual que San Bartolomé de Tirajana.
- * **Destinos de Baleares que apostaron por mantener parte de su oferta turística abierta en estos meses también han podido disfrutar del efecto de la mayor afluencia de turistas extranjeros, trasladándose en una notable mejoría del empleo y de los ingresos hoteleros.** Este es el caso de la oferta del municipio de **Ibiza**, en **Ciudadela** en la isla de Menorca y, en menor medida, la oferta abierta de **Calviá**.
- * **Igualmente los destinos de la Costa del Sol han podido beneficiarse de este atípico e inesperado efecto de traslación de demanda desde los competidores.** Especialmente en **Marbella**, mientras que en destinos como **Benalmádena** y, sobre todo, en **Estepona**, no se trasluce todavía toda la mejora de la rentabilidad turística en crecimiento del empleo.
- * **La mayor parte del resto de destinos del litoral vacacional no han podido disfrutar del impulso de la demanda en la medida en que para ellos estos meses son de temporada baja y la mayor parte de las instalaciones turísticas se encuentran cerradas.** Sólo en algunos casos como **Benidorm**, más en términos de RevPAR y no en empleo, o **Sitges**, muy vinculado al tirón de Barcelona y a un buen trabajo en posicionamiento de productos alternativos, se ha dejado sentir la mayor afluencia de turistas. Cabe señalar que las positivas tasas de variación de algunos destinos de la Costa Blanca, aún no pueden considerarse que marcan tendencia al derivarse de una muestra muy exigua de establecimientos que se encontraban abiertos en este cuatrimestre.

Correlaciones entre la evolución del total empleo y los ingresos turísticos en destinos vacacionales

ANÁLISIS COMPARATIVO DE LA EVOLUCIÓN DEL EMPLEO Y LOS INGRESOS TURÍSTICOS DE LOS DESTINOS VACACIONALES

Tasa de variación interanual (en %). Ene-Abr 2011/2010



EJE HORIZONTAL: Tasa de Variación interanual Ene-Abr 2011/2010 de los Ingresos por Habitación Disponible del total de hoteles en destinos Vacacionales

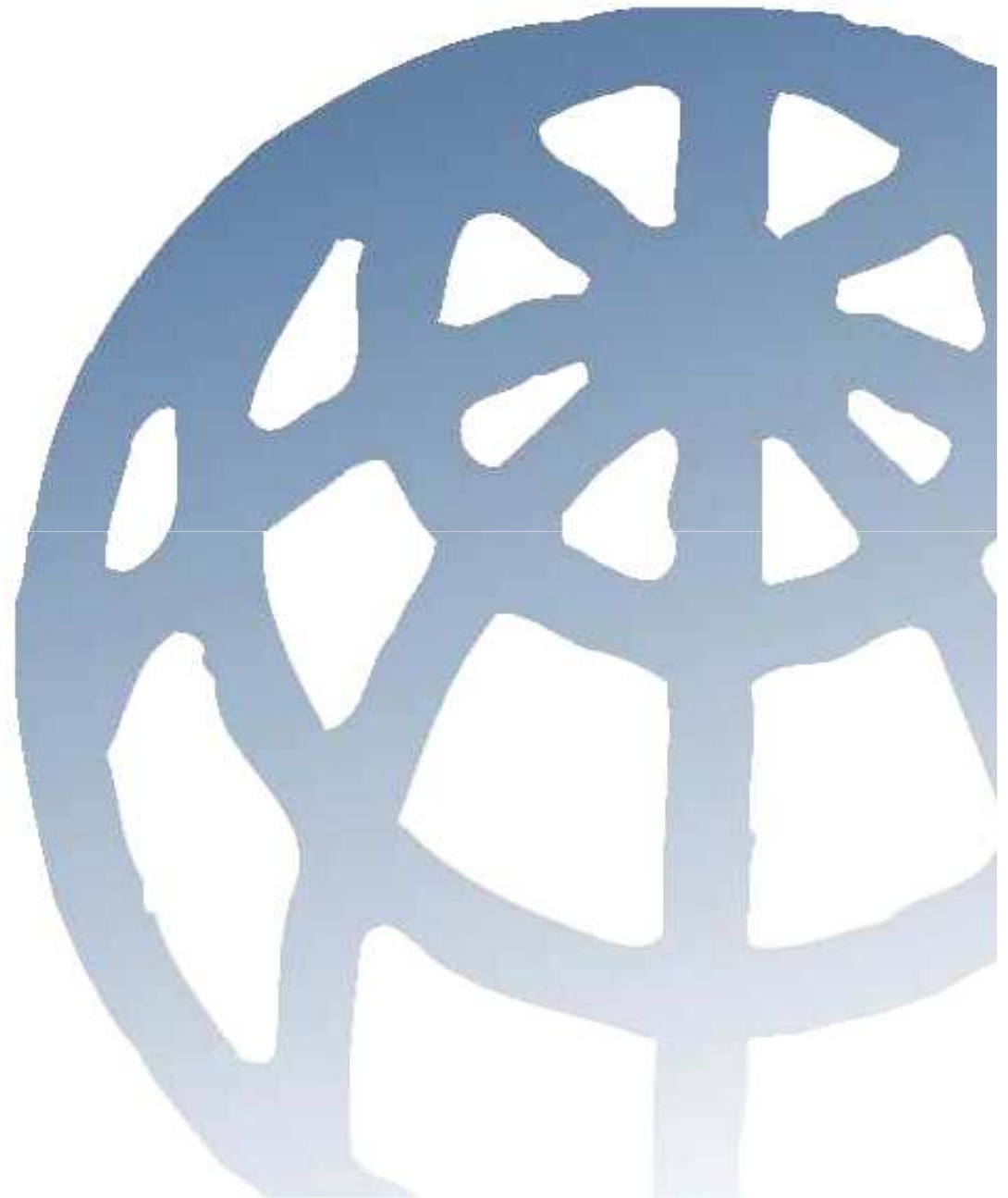
EJE VERTICAL: Tasa de variación Interanual Ene-Abr 2011/2010 del Empleo turístico total

TAMAÑO DE LAS BOLAS: Número de plazas turísticas regladas y no regladas por destino

Fuente: Elaborado por EXCELTUR a partir de la Encuesta de Ocupación Hotelera (INE) y datos de afiliados a la Seguridad Social

* Se presentan los datos desglosados en aquellos municipios donde se dispone de información significativa de más de cinco hoteles.

RENTABILIDAD TURÍSTICA
DE LOS DESTINOS
URBANOS



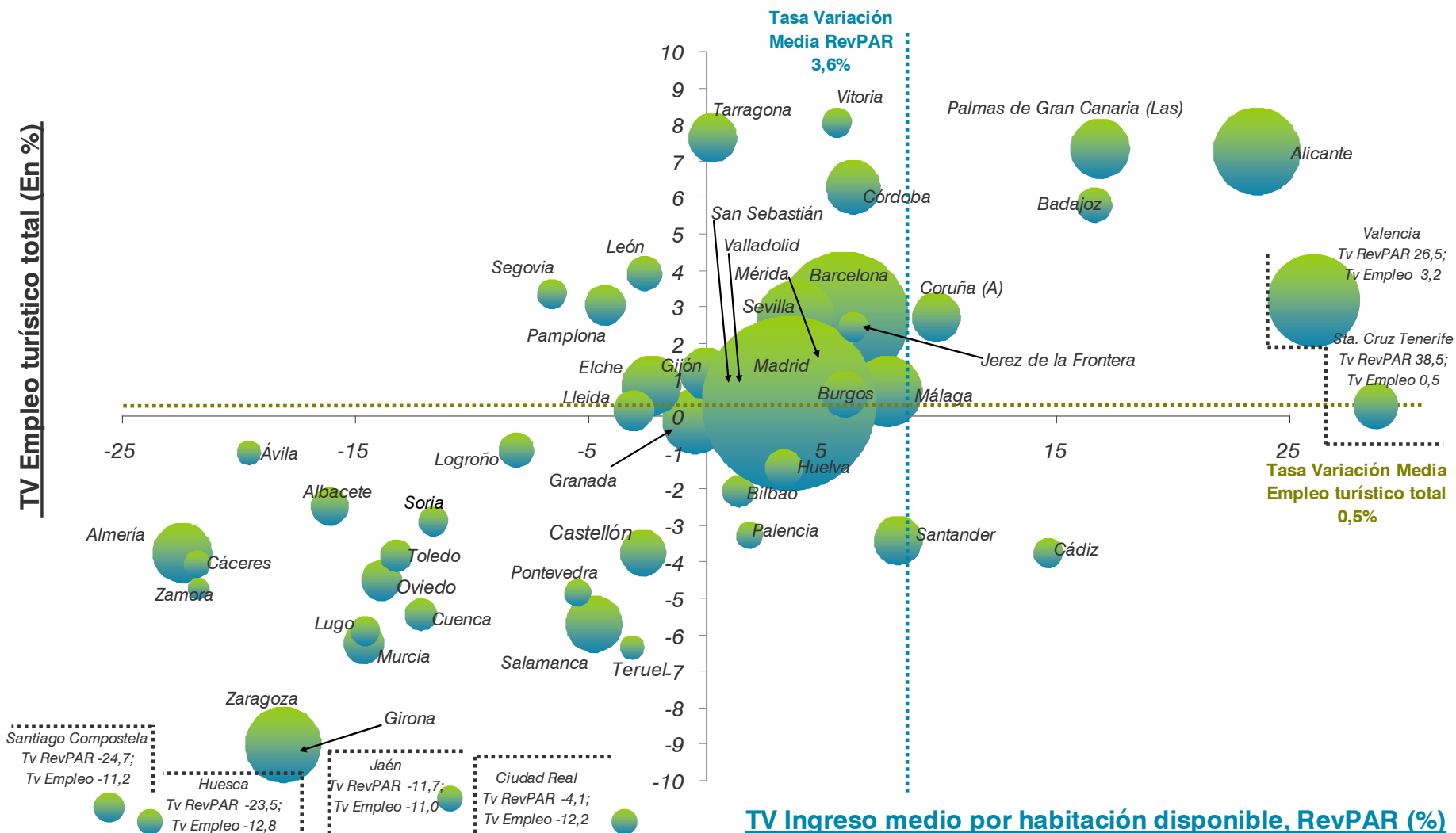
EVOLUCIÓN DE LA RENTABILIDAD SOCIOECONOMICA DE LOS DESTINOS URBANOS EN EL 1º CUATRIMESTRE DE 2011

- * Dentro de los destinos urbanos españoles, algunas de las principales ciudades costeras muestran el mejor arranque del año gracias al mencionado tirón de la demanda extranjera, en ritmos de crecimiento inferiores a las de las zonas vacacionales. Este es el caso de las capitales canarias: Las Palmas y Santa Cruz de Tenerife , Tarragona y las capitales del levante español, Valencia y Alicante.
- * Entre las grandes ciudades, Barcelona ha el año 2011 con el mejor comportamiento mientras que Madrid también ha comenzado en positivo pero de forma más moderada tras la recuperación de 2010. El inicio es igualmente positivo en Sevilla.
- * Las ciudades del interior con una menor actividad económica vinculada a a la demanda extranjera y muy dependientes de la demanda española tanto de negocios como vacacional han comenzado el año con intensas caídas en la actividad turística que se ha traducido en nuevas **destrucciones de empleo**. Este es el caso de Huesca, Ciudad Real, Santiago de Compostela (muy condicionado por su comparación con el año Xacobeo celebrado en 2010), Jaén, Zaragoza, Ávila, Zamora, Albacete o Lugo.

Correlaciones entre la evolución del total empleo y los ingresos turísticos en destinos urbanos

ANÁLISIS COMPARATIVO DE LA EVOLUCIÓN DEL EMPLEO Y LOS INGRESOS TURÍSTICOS DE LOS DESTINOS URBANOS

Tasa de variación interanual (en %). Ene-Abr 2011/2010



EJE HORIZONTAL: Tasa de Variación interanual Ene-Abr 2011/2010 de los Ingresos por Habitación Disponible del total de hoteles en destinos urbanos.

EJE VERTICAL: Tasa de variación Interanual Ene-Abr 2011/2010 del Empleo turístico total

TAMAÑO DE LAS BOLAS: Número de plazas turísticas regladas y no regladas por destino

Fuente: Elaborado por EXCELTUR a partir de la Encuesta de Ocupación Hotelera (INE) y datos de afiliados a la Seguridad Social

* Se presentan los datos desglosados en aquellos municipios donde se dispone de información significativa de más de cinco hoteles.

Principales reflexiones y conclusiones de EXCELTUR

1. **El turismo**, como primer sector exportador y generador de divisas de la economía española esta corroborando en este primer cuatrimestre de 2011 su **gran capacidad de contribuir a la recuperación de la economía y el empleo**.
2. No se puede hablar de recuperación sostenida del sector cuando la demanda española está más que estancada y la extranjera más que beneficiada por la grave contracción de demanda externa de otros países competidores. Esta favorable coyuntura debería priorizar y acelerar al máximo las políticas e iniciativas para abordar en profundidad los retos estructurales y competitivos pendientes en el sector.
3. El turismo es clave para acelerar el crecimiento económico y creación de empleo en la nueva legislatura autonómica. **Solicitamos la mayor prioridad de los nuevos gobiernos en favor del turismo como motor de desarrollo, con consejerías propias que lo faciliten**, procurando la mayor coordinación de políticas transversales, intra-autonómicas e inter-autonómicas, que permitan optimizar y reasignar recursos para vertebrar entre todos una gran apuesta país: **Pacto de Estado por el Turismo** .
4. **Solicitamos a los nuevos gobiernos de las comunidades del litoral mediterráneo y los archipiélagos de Baleares y Canarias se adhieran e impulsen con la máxima prioridad política, y con la mayor determinación y urgencia, las líneas de trabajo y el consecuente desarrollo del Plan Litoral Siglo XXI**, recientemente aprobado por el Consejo Español de Turismo.
5. **Lamentamos el reciente desacuerdo sobre la negociación colectiva, respaldamos los planteamientos de la CEOE**, muchas de cuyas reivindicaciones desestimadas, son en particular muy determinantes para asegurar el futuro sostenido del turismo y confiamos en un decreto del Gobierno valiente y equilibrado, acorde al imperativo de los cambios que se exigen para mejorar la productividad y reforzar la posición competitiva del sector, cuando terminen las causas exógenas que hoy nos favorecen

Para acceder y descargarse el documento completo

“ Barómetro de la Rentabilidad de los Destinos
Turísticos Españoles “

visitar la página web de EXCELTUR

www.exceltur.org