

# Barómetro de la Rentabilidad y el Empleo de los Destinos Turísticos Españoles

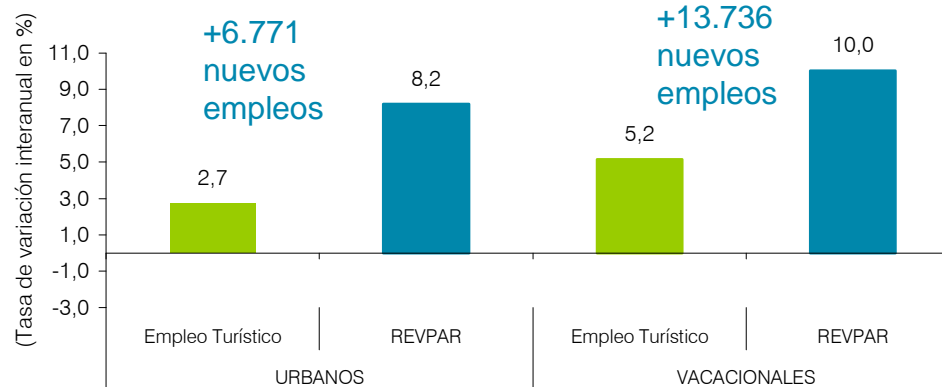
2º Cuatrimestre – VERANO  
(Junio-Septiembre) de 2011

## Tendencias generales

\* Muy favorecidos por la inestabilidad percibida en los destinos del Mediterráneo Oriental, los destinos vacacionales experimentan un fuerte crecimiento en los indicadores de rentabilidad socioeconómica derivada del turismo (empleo e ingresos hoteleros (RevPAR)) durante el verano de 2011, por encima de los destinos urbanos.

\* El empleo se incrementa un 5,2% en media en los 53 destinos vacacionales españoles más relevantes durante el período junio-septiembre de 2011 en relación con los mismos meses de 2010, lo que supone la creación de 13.736 empleos (en las 52 ciudades más importantes sube un 2,7%, generando 6.771 nuevos empleos), acorde con una mejora de los ingresos de los hoteles en zonas del litoral del 10,0% (un 8,2% más en ciudades) incluyendo los datos hasta septiembre.

Comportamiento del turismo español por destinos  
% de variación interanual (Junio - Septiembre) 2011/2010

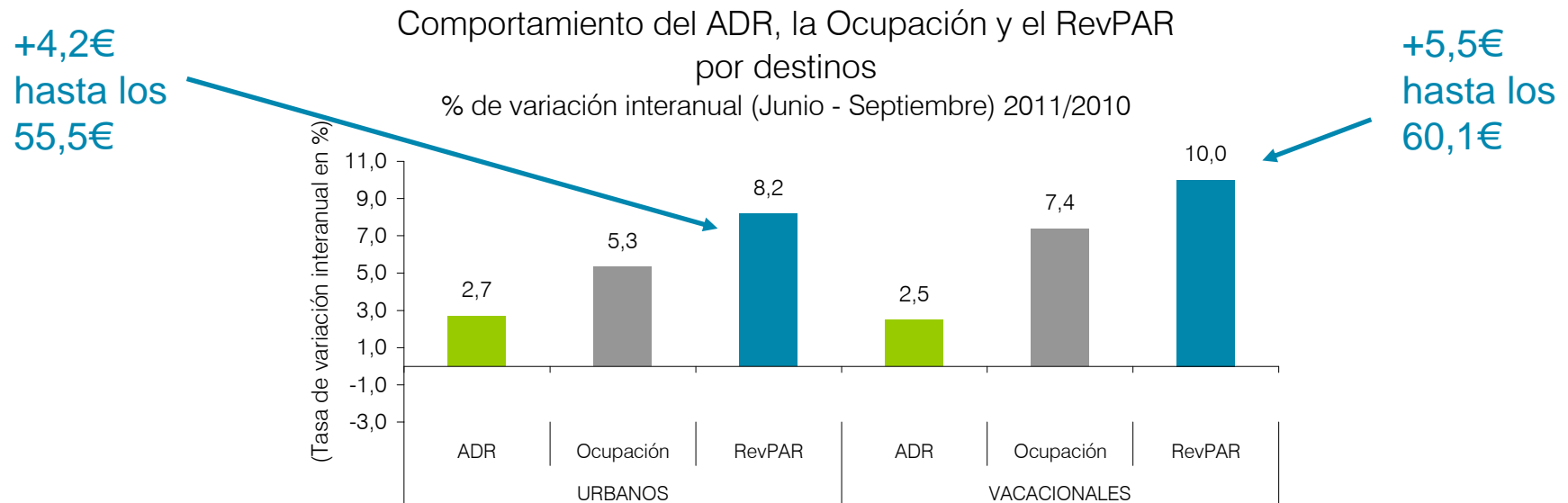


**20.507 nuevos empleos turísticos creados en los 105 destinos turísticos españoles más relevantes**

## Tendencias generales

\* La mejora de ingresos en el turismo y su traslación en términos de generación de empleo se debe principalmente a una mayor afluencia, traducida en mejores ocupaciones, que no en una recuperación de los precios y los márgenes empresariales, ante el continuado e intenso crecimiento de los costes.

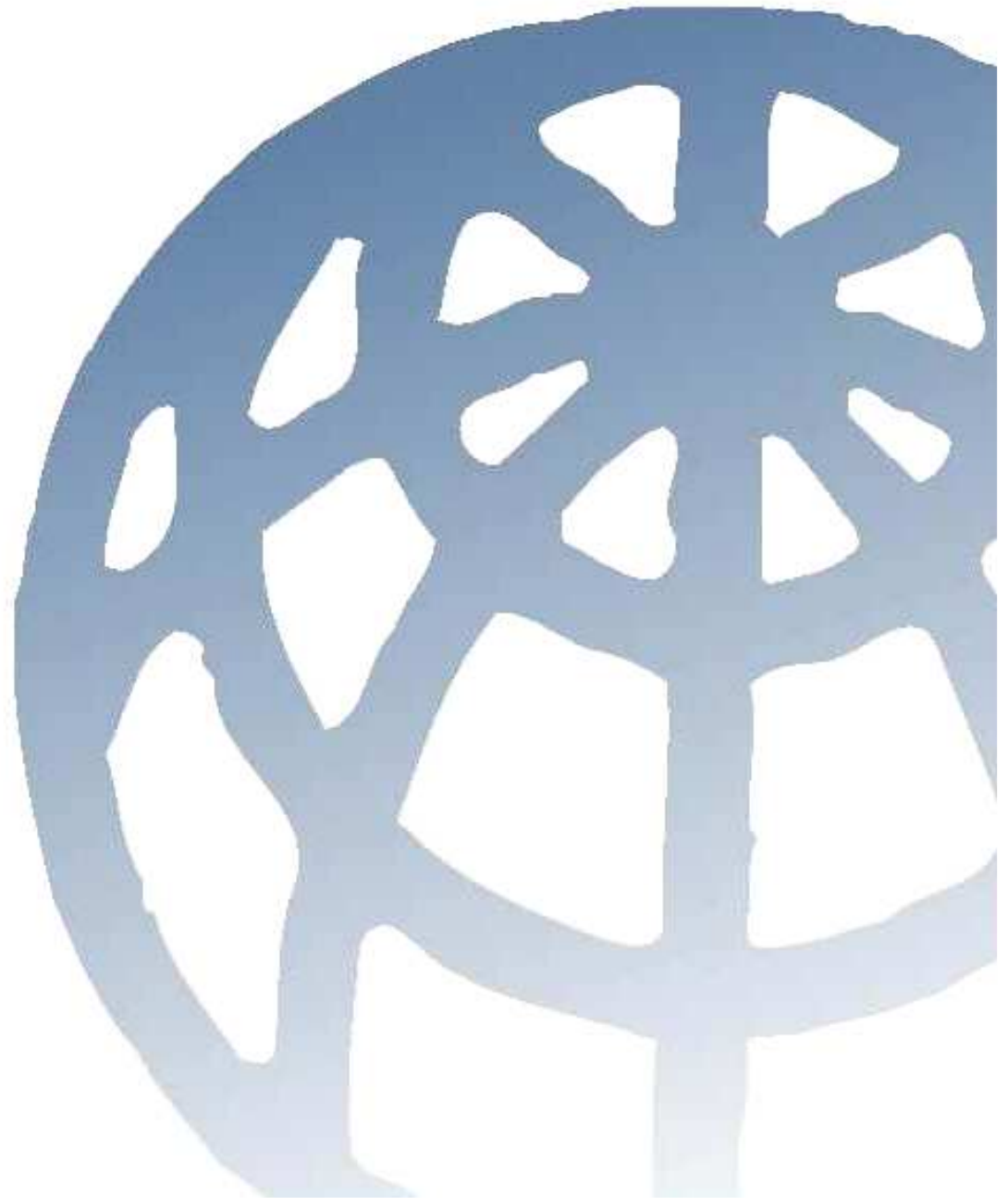
\* El 73,6% del incremento durante el verano de los ingresos por habitación en los hoteles vacacionales y el 65,2% en los hoteles urbanos se debe a mayores ocupaciones.



Fuente: EXCELTUR a partir de los datos de la EOH del Instituto Nacional de Estadística

\* ADR: Tarifa media diaria / \* RevPAR: Ingreso Medio por Habitación Disponible

RENTABILIDAD  
TURÍSTICA DE LOS  
DESTINOS  
VACACIONALES



## Evolución del conjunto de destinos vacacionales

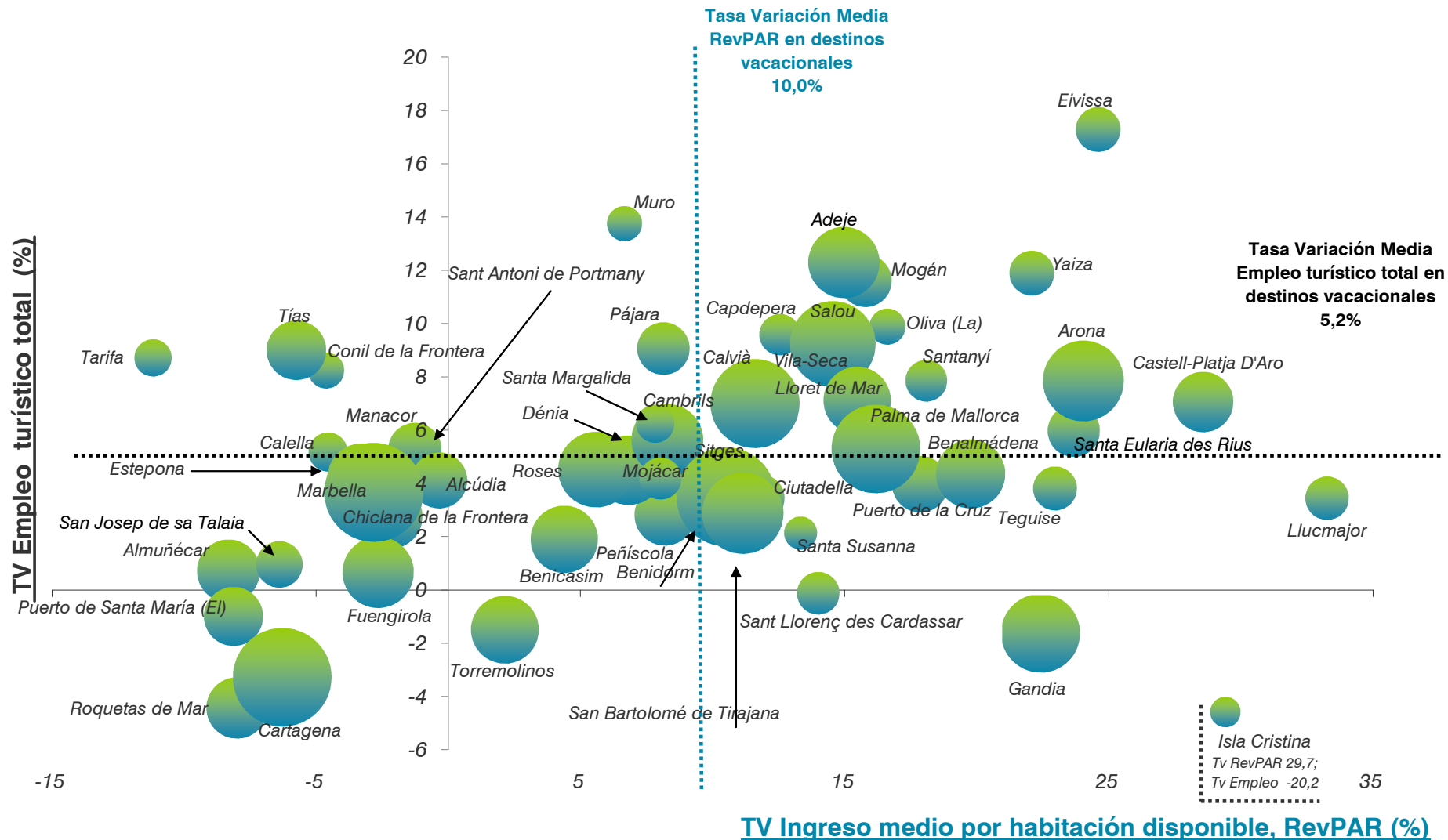
\* Las islas Baleares y Canarias concentran gran parte de la mejora de la rentabilidad socioeconómica del conjunto de los destinos vacacionales españoles, especialmente en los destinos de una oferta de mayor valor añadido y más diferenciada. Dentro de ellos, los resultados han sido especialmente positivos en **Ibiza** (+17,3% en empleo turístico y +24,6% en RevPAR), cuya oferta de ocio diferenciada se ha visto enriquecida con la apertura de nuevos proyectos empresariales de mayor valor añadido dirigidos a un turista de mayor poder adquisitivo, junto con **Muro** (+13,8% en empleo turístico y +6,7% en RevPAR), **Capdepera** (+9,6% en empleo turístico y +12,5% en RevPAR), **Santanyí** (+7,9% en empleo turístico y +18,1% en RevPAR) y **Calviá** (+7,0% en empleo turístico y +11,6% en RevPAR), en Baleares, y **Yaiza** (+11,9% en empleo turístico y +22,1% en RevPAR), **Adeje** (+12,3% en empleo turístico y +15,0% en RevPAR), **Arona** (+7,9% empleo turístico y +24,0% en RevPAR), **Mogán** (+11,6% en empleo turístico y +15,8% en RevPAR) y **La Oliva** (+9,9% en empleo turístico y +16,6% en RevPAR), en Canarias.

• En determinadas **zonas turísticas vacacionales acuciadas con problemas de obsolescencia en sus instalaciones y espacios turísticos**, a pesar de haber experimentado mejoras en el ReVPAR, **los bajos niveles de ingresos alcanzados** (por debajo de los 45€ de media por habitación disponible), **no son suficientes para inducir los efectos multiplicadores sobre otros sectores conexos**, lo que limita la capacidad de creación de nuevos puestos de trabajo en actividades como la restauración, el comercio o las actividades de ocio. Este es el caso de destinos como **Llucmajor en la playa de Palma, Santa Susanna en la Costa del Garraf, Gandía, Isla Cristina** y, en menor medida, el **Puerto de la Cruz en Tenerife**.

• **Destinos del sur peninsular muy dependientes de la demanda doméstica**, como **El Puerto de Santa María y Roquetas de Mar**, en Andalucía, y **Cartagena**, en Murcia, **han acusado nuevas caídas en los ingresos hoteleros** lo que se ha trasladado en **menores niveles de empleo vinculado a la actividad turística**, durante el verano de 2011 respecto al mismo periodo de 2010.

# Correlaciones entre la evolución del total empleo y los ingresos turísticos en destinos vacacionales

ANÁLISIS COMPARATIVO DE LA EVOLUCIÓN DEL EMPLEO Y LOS INGRESOS TURÍSTICOS DE LOS DESTINOS VACACIONALES  
 Tasa de variación interanual (en %). VERANO (Junio - Septiembre) 2011/2010



EJE HORIZONTAL: Tasa de Variación interanual Junio - Septiembre 2011/2010 de los Ingresos por Habitación Disponible del total de hoteles en destinos Vacacionales

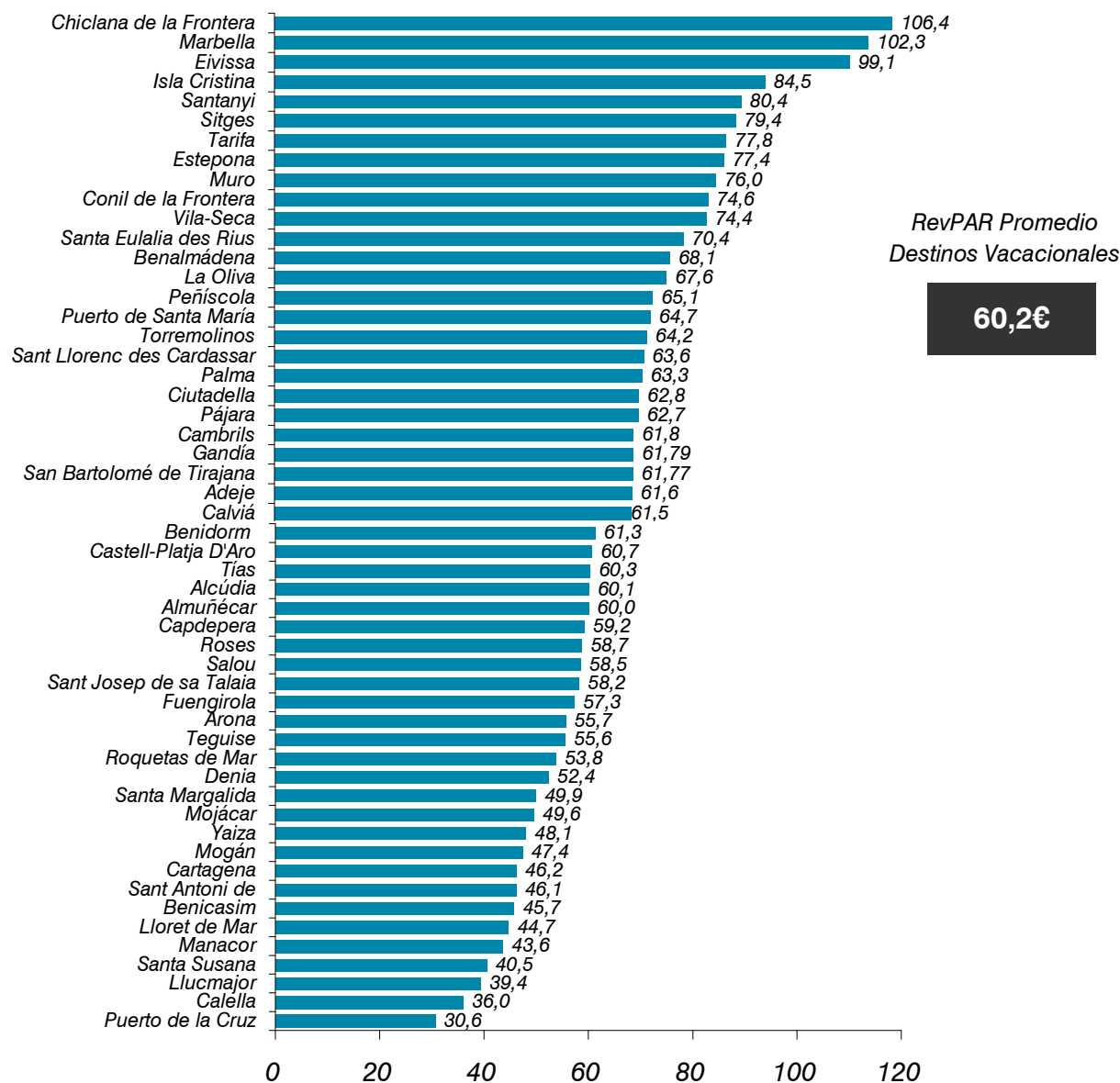
EJE VERTICAL: Tasa de variación Interanual Junio - Septiembre 2011/2010 del Empleo turístico total

TAMAÑO DE LAS BOLAS: Número de plazas turísticas regladas y no regladas por destino

Fuente: Elaborado por EXCELTUR a partir de la Encuesta de Ocupación Hotelera (INE) y datos de afiliados a la Seguridad Social

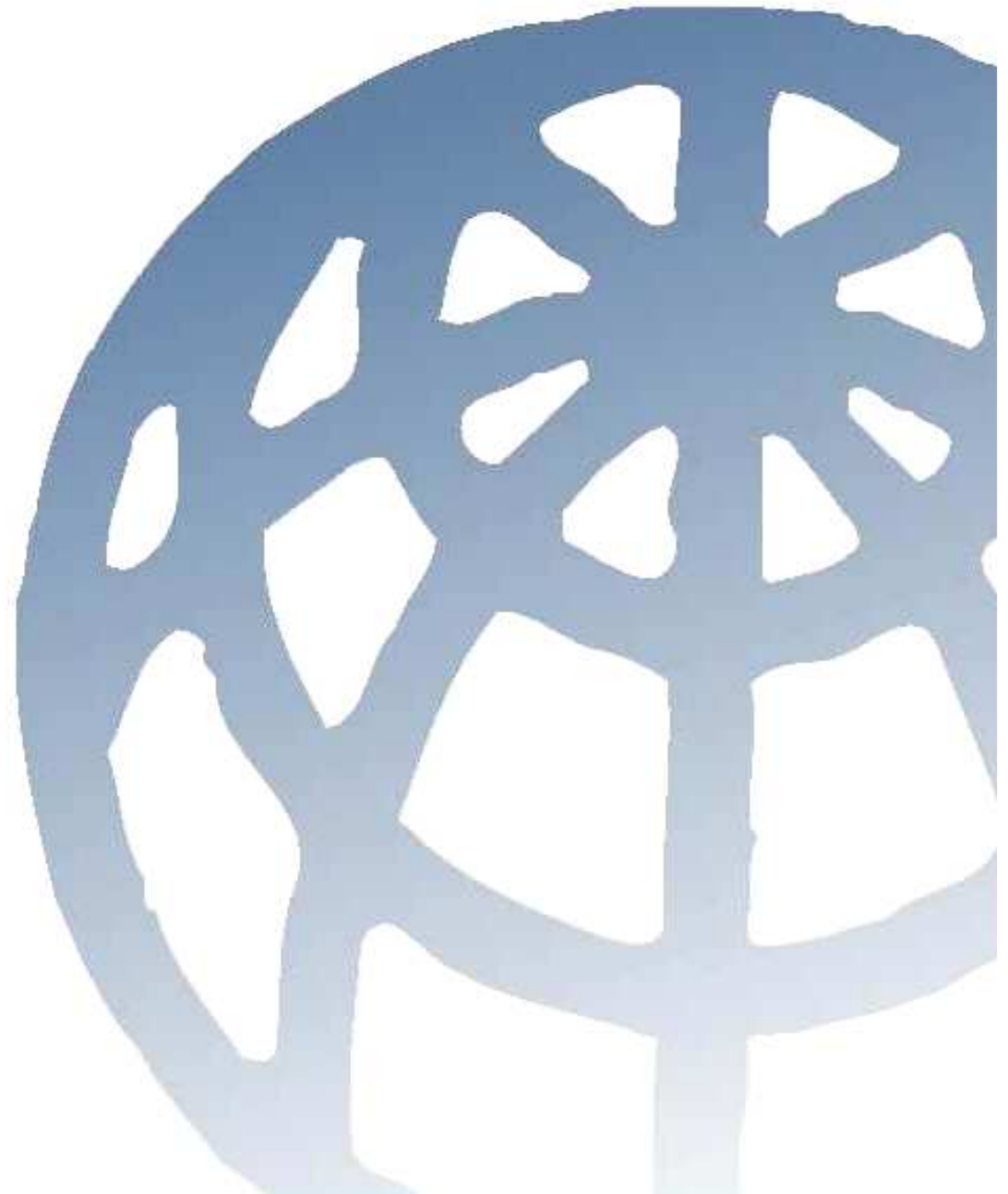
(\*) El destino Palma de Mallorca incluye la playa de Palma

Ranking según RevPAR (en €) del total hoteles en destinos vacacionales  
VERANO (Junio - Septiembre) 2011



Fuente: Elaborado por EXCELTUR a partir de la Encuesta de Ocupación Hotelera (INE)

RENTABILIDAD TURÍSTICA  
DE LOS DESTINOS  
URBANOS





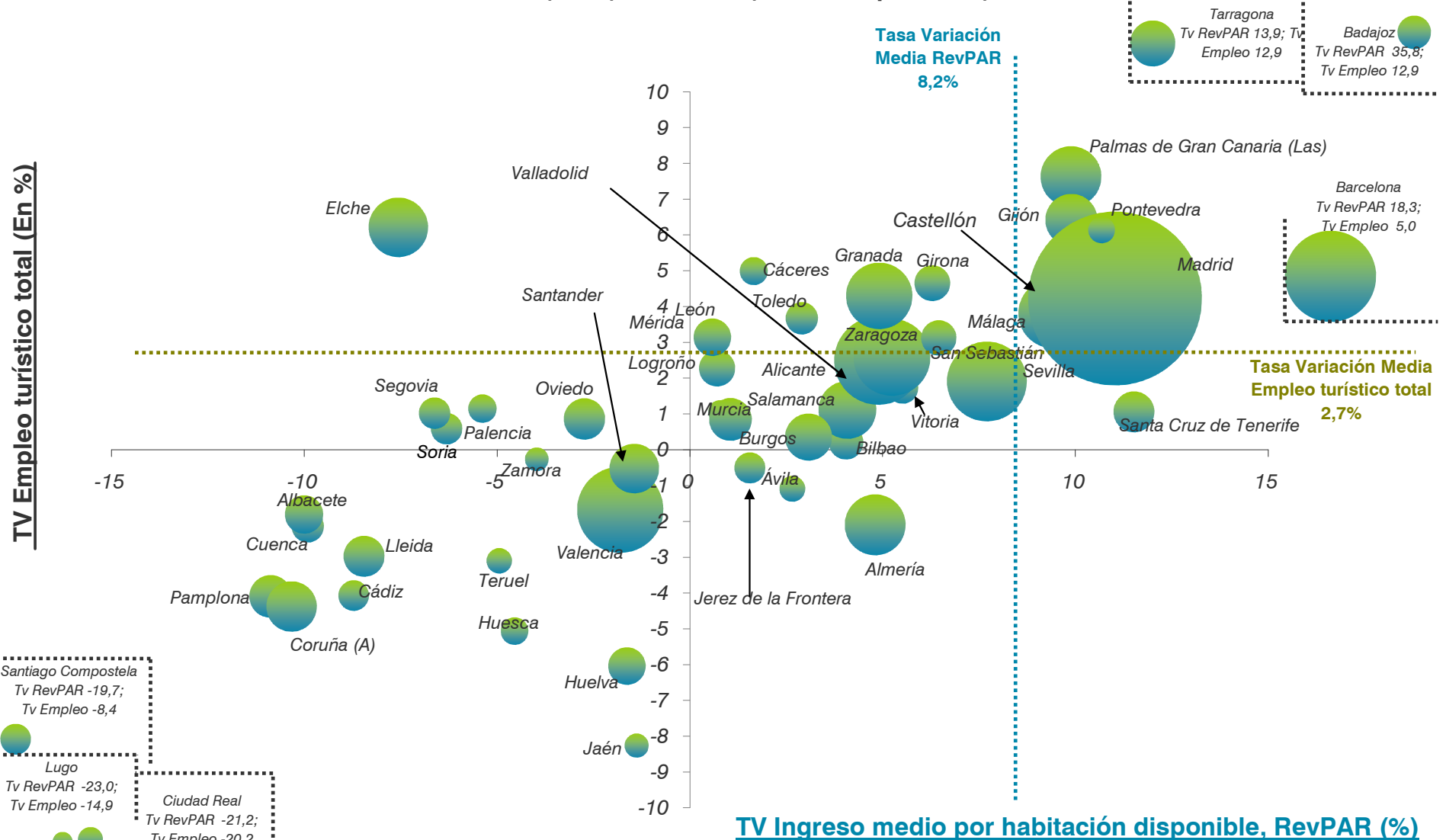
## Evolución del conjunto de destinos urbanos

- Durante los meses de verano de 2011 las grandes urbes con proyección internacional, así como las ciudades costeras que han disfrutado del auge del turismo de cruceros y aquellas con iconos culturales reconocidos en los mercados exteriores son las que mejor comportamiento del empleo turístico y del RevPAR han mostrado durante el verano. Este es el caso de **Barcelona** (+5,0% en empleo turístico y +18,3% en RevPAR), **Madrid** (+4,2% en empleo turístico y +11,0% en RevPAR), **Córdoba** (+10,5% en empleo turístico y +7,5% en RevPAR), **Málaga** (+3,8% en empleo turístico y +9,4% en RevPAR) y **Las Palmas de Gran Canaria** (+7,6% en empleo turístico y +9,9% en RevPAR).
- Los meses de verano dejan un balance muy distinto en **algunas capitales de interior**, más dependientes de la demanda nacional, y en las principales ciudades gallegas (por el efecto comparación con el Año Xacobeo), que han sufrido nuevas contracciones en los ingresos provocando la destrucción de puestos de trabajo vinculados a la actividad turística. Este es el caso de **Ciudad Real**, **Pamplona**, **Lleida**, **Albacete**, **Cuenca**, **Lugo**, **Santiago de Compostela** y **La Coruña**, entre otros.
- Los malos resultados cosechados por algunas **ciudades de interior**, unido a los bajos niveles de empleo (por debajo de los 1.500 puestos de trabajo vinculados al turismo) y de ingresos (inferiores a 25€ por habitación disponible) que ostentan, pone de relieve la **necesidad de avanzar en la puesta en marcha de medidas dirigidas a poner más en valor sus recursos turísticos**, complementarlo con eventos de proyección nacional e internacional e innovar en su comercialización, a través de una mayor cooperación para incrementar los resultados durante los meses de verano.

# Correlaciones entre la evolución del total empleo y los ingresos turísticos en destinos urbanos

ANÁLISIS COMPARATIVO DE LA EVOLUCIÓN DEL EMPLEO Y LOS INGRESOS TURÍSTICOS DE LOS DESTINOS URBANOS

Tasa de variación interanual (en %). VERANO (Junio - Septiembre) 2011/2010



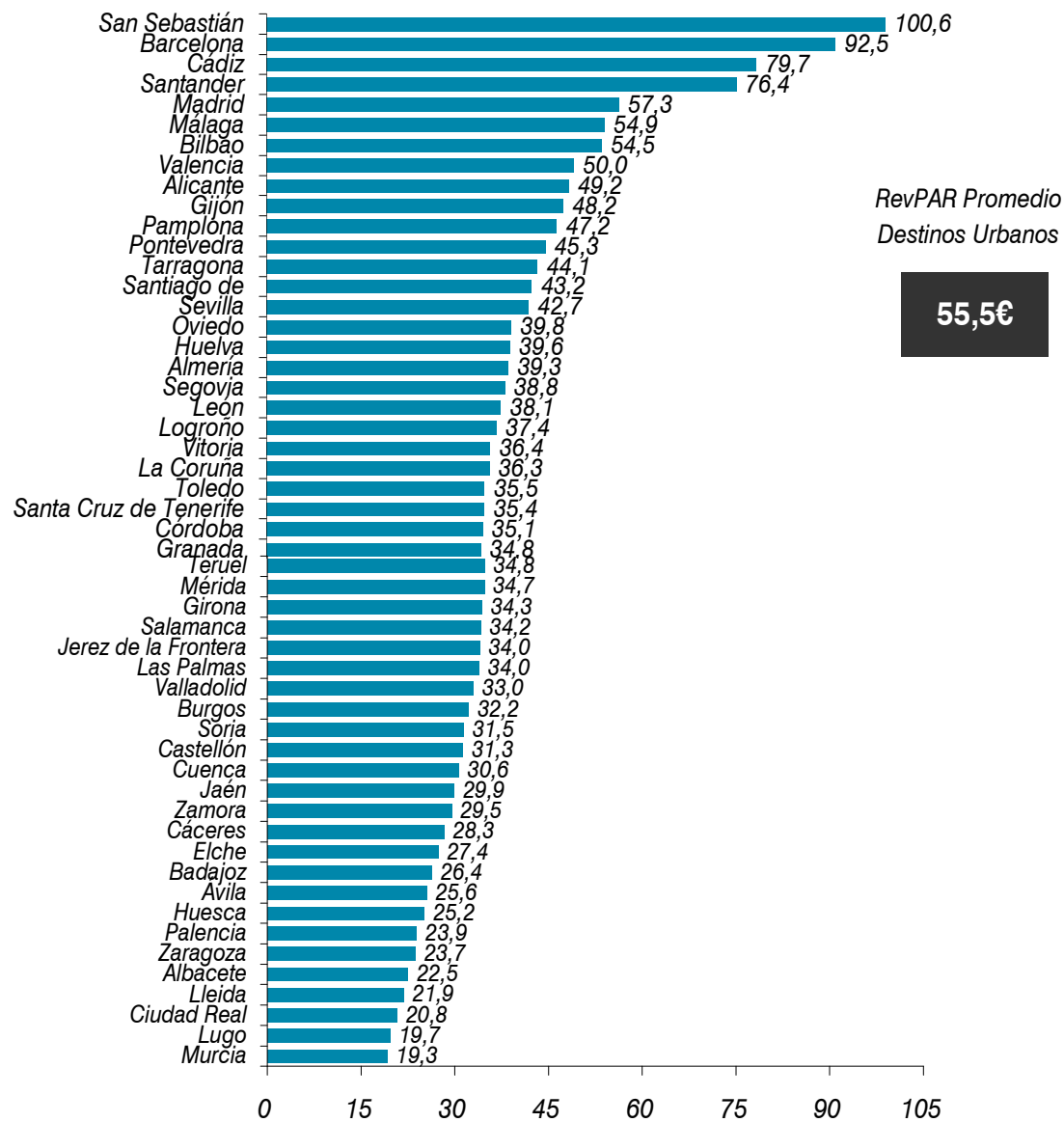
EJE HORIZONTAL: Tasa de Variación interanual Jun-Sep 2011/2010 de los Ingresos por Habitación Disponible del total de hoteles en destinos urbanos.

EJE VERTICAL: Tasa de variación Interanual Jun-Sep 2011/2010 del Empleo turístico total

TAMAÑO DE LAS BOLAS: Número de plazas turísticas regladas y no regladas por destino

Fuente: Elaborado por EXCELTUR a partir de la Encuesta de Ocupación Hotelera (INE) y datos de afiliados a la Seguridad Social

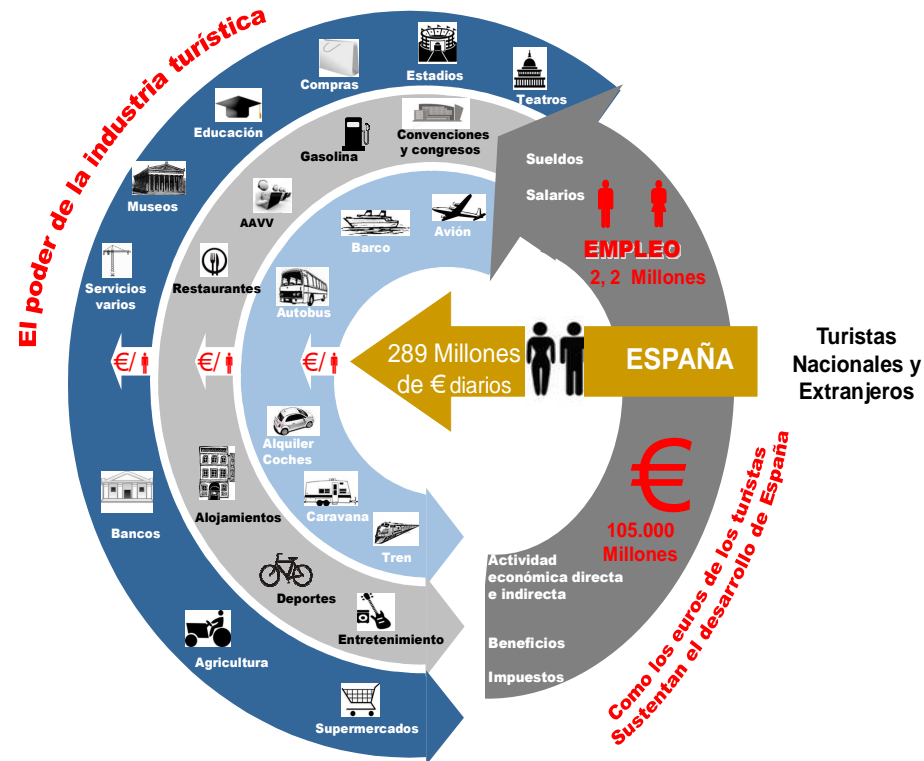
Ranking según RevPAR (en €) del total hoteles en destinos urbanos  
 VERANO (Junio - Septiembre) 2011



Fuente: Elaborado por EXCELTUR a partir de la Encuesta de Ocupación Hotelera (INE)

# NUEVA LEGISLATURA : 2011-2014

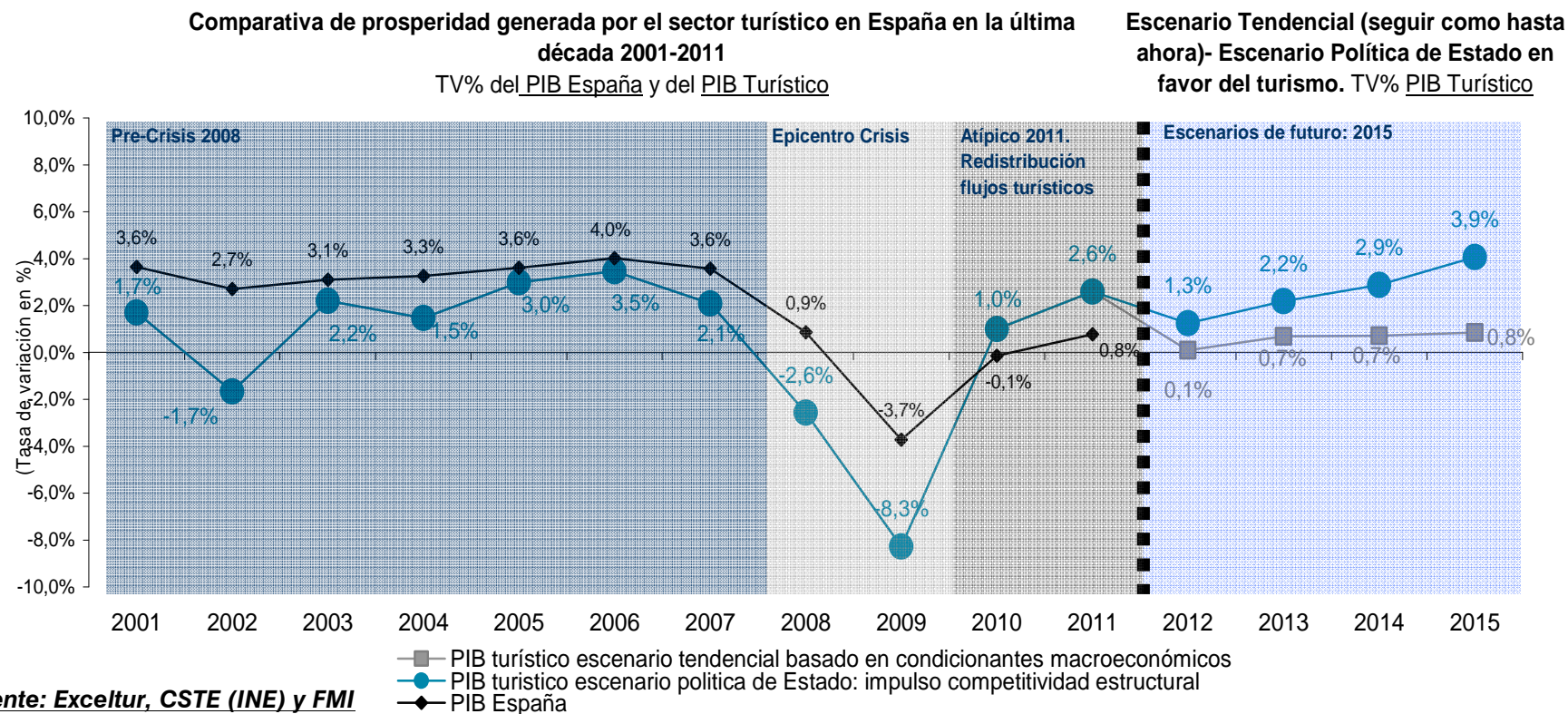
*Turismo: El sector clave para acelerar la recuperación y el empleo*



*¿Espectadores o promotores de cambios estructural  
es  
para ganar competitividad y crecer por  
reposicionamiento?*

## OBJETIVOS TURISTICOS DESEABLES PARA LA NUEVA LEGISLATURA 2012-2015

*Una gran apuesta país/ política de Estado para aspirar a un crecimiento promedio del 2,6% anual (2.939 millones más de €/año) y crear 35.000 nuevos empleos/año.*



Fuente: Exceltur, CSTE (INE) y FMI

**Supuestos para el calculo de los dos escenarios tendenciales e hipótesis sobre la posible velocidad de recuperación turística de los países competidores afectados por la " Primavera Árabe " :**

1. Las principales variables macroeconómicas estimadas para los mercados emisores que condicionaran el consumo turístico hasta 2015, parten del último informe del FMI (Septiembre de 2011)

2. Para calcular el menor impacto de actividad turístico que en ambos escenarios tendrá para España la gradual recuperación de las cuotas de demanda prestadas por los países competidores afectados por su inestabilidad geopolítica, se ha estimado que la recuperación de la demanda turística externa para esos países, será progresiva desde el 2012 hasta 2015 (40% en 2012, 60% en 2013, 85% en 2014; 100% en 2015)

## 5 Prioridades de EXCELTUR a corto plazo para hacer del turismo el deseado motor de crecimiento sostenido y generación de empleo en la legislatura 2011-2015

### Impulsar una gran apuesta país/política de Estado a favor del turismo con una nueva gobernanza y modelos de gestión mixtos público privados

1. *Máxima prioridad política al turismo a través de una **Secretaría de Estado exclusiva con medios suficientes** para garantizar una capacidad de gestión interinstitucional y transversal al máximo nivel.*
2. *Celebrar en el inicio de legislatura una **conferencia monográfica de política turística entre el nuevo Gobierno y los presidentes de las CC.AA.***

### Aplicar políticas y medidas estructurales para activar el reposicionamiento competitivo de la oferta y demanda turística, acelerando la recuperación económica y la creación de empleo

3. *Invertir en la regeneración/reposicionamiento de la oferta/destinos turísticos más maduros del litoral a través de su rehabilitación, asumiendo y desarrollando las bases del Plan Litoral Siglo XXI aprobado por el Consejo Español de Turismo.*
4. *Abordar en profundidad una **Reforma del mercado laboral** que vincule más el salario a productividad, se adecue mejor a la flexibilidad que demanda el mercado turístico y reduzca el absentismo, para avanzar hacia la creación de un mayor y un mejor empleo a medio plazo.*
5. *Aplicar un IVA super reducido a todos los subsectores turísticos (además de hotelería y restauración) por su intensidad en al generación de empleo, junto con incentivos en el impuesto de sociedades a la reinversión de beneficios.*

Para acceder y descargarse el documento completo

“ Barómetro de la Rentabilidad de los Destinos  
Turísticos Españoles “

visitar la página web de EXCELTUR

[www.exceltur.org](http://www.exceltur.org)