

## Evolución 2003-2005 Principales Indicadores IMPACTUR Canarias

	2003	2004	2005
<b>PIBTurístico</b> (millones de euros)	10.109	9.819	10.549
Tasa de variación interanual	-2,1%	-2,9%	7,4%
<b>Aportación del Turismo al PIB de Canarias</b>	<b>32,6%</b>	<b>30,0%</b>	<b>30,4%</b>
-----			
<b>Empleo Turístico</b> (miles de personas)	294	299	309
Tasa de variación interanual	3,8%	1,6%	3,1%
<b>Aportación del Turismo al Empleo de Canarias</b>	<b>37,3%</b>	<b>37,0%</b>	<b>36,8%</b>

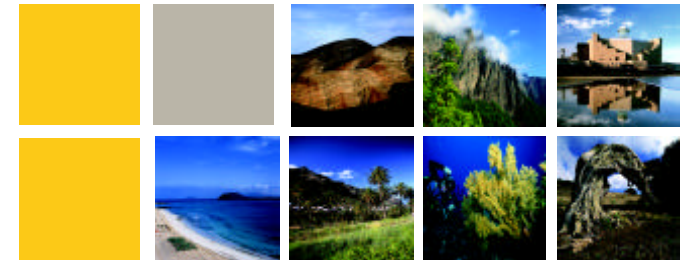
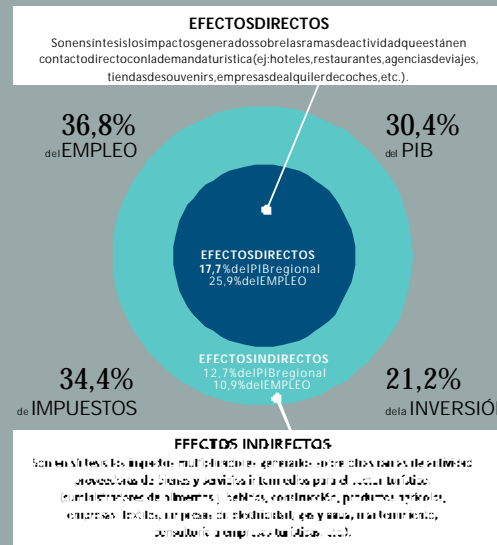
## Comparación del impacto turístico en Canarias con otras comunidades y el conjunto de España

	Canarias	Comunidad Valenciana	Galicia*	España*
<b>PIB</b>	30,4%	13,8%	11,6%	11,0%
<b>EMPLEO</b>	36,8%	14,1%	13,3%	9,6%
<b>EXPORTACIÓN</b> (de servicios)	89,4%	69,3%	68,6%	65,4%

\* Datos para España relativos al PIB de la año 2004 y de empleo y exportación de servicios para 2000, según figuran en la CSTE (Cuenta Satélite del Turismo Español) publicada por el INE. Datos para Galicia relativos a 2004 (Estudio Impactur).

## Efectos directos e indirectos del turismo sobre la economía de Canarias

El **Estudio de Impacto Económico del Turismo, IMPACTUR**, elaborado conjuntamente por la Consejería de Turismo del Gobierno de Canarias y EXCELTUR, calcula el impacto socio-económico del turismo para el conjunto del archipiélago y permite su comparación con la Cuenta Satélite del Turismo Español elaborada por el INE y con los de otros países y regiones turísticas, tanto nacionales como internacionales, que siguen esta misma metodología de estimación. Los indicadores derivados de IMPACTUR resultan imprescindibles para medir los principales efectos directos e indirectos del sector turístico sobre la economía canaria en clave de generación de PIB, empleo, inversión de capital, impuestos... así como los efectos multiplicadores sobre los demás sectores.



Septiembre 2006

Endiciembre de 2004 y con datos referidos al ejercicio 2003, presentamos el primer estudio del impacto económico del turismo: IMPACTUR que a nivel de Comunidad Autónoma se realizó en España y que demostró el trascendental papel que el turismo representa para la economía y generación de empleo en Canarias. Ese estudio se consolidó, a su vez, como un instrumento de particular validez al ser efectos de mejorar el diagnóstico de políticas turísticas y facilitar un mejor toma de decisiones empresariales, midiendo tanto los efectos directos de las actividades turísticas como los multiplicadores sobre el empleo y otros terceros sectores de la economía canaria.

En un mundo tan aceleradamente cambiante y competitivo como el actual donde la globalización y los nuevos modelos de negocio turístico otorgan cada vez más capacidad de decisión al consumidor, se han venido alterando buena parte de los fundamentos por los que tradicionalmente se conducía el sector y por ello se requiere de un más atento y periódico seguimiento de los diversos impactos socioeconómicos que el turismo genera sobre el Archipiélago y las diversas políticas transversales de índole pública y privada que los favorecen.

Es por ello que durante el primer trimestre de 2006 y de nuevo bajo la estrecha colaboración de la Consejería de Turismo del Gobierno de Canarias EXCELTUR se decidió afrontar una actualización del primer estudio IMPACTUR, en esta ocasión con los datos cerrados de 2005. Si en el inicio del estudio la participación del turismo en la economía canaria ascendió en el año 2003 al 32,6%, los resultados de la presente actualización de IMPACTUR han permitido observar durante el 2005 el repunte de la actividad turística en las islas, tras un ejercicio como el del año 2004 donde la caída del consumo de los extranjeros provocó una reducción de casi dos puntos del PIB turístico del archipiélago.

El incremento hasta el 30,4% en 2005 de la contribución del turismo a la economía canaria, desde el 30,0% en que se cifró en el año 2004, se ha producido en gran medida gracias al mejor comportamiento del gasto del turismo extranjero, pero también al dinamismo mostrado por la demanda de los españoles, tanto delos peninsulares como del mercado interno que suponen los viajes de los propios canarios por las islas, junto a los efectos multiplicadores resultado de las inversiones en infraestructuras, equipamientos y nuevos establecimientos realizados para mejorar los diversos productos y destinos turísticos canarios.

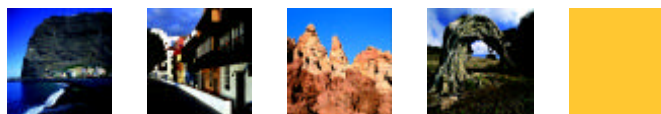
Los resultados de esta actualización del estudio IMPACTUR para 2005 corroboran la importancia creciente de la demanda turística nacional para las islas y los beneficiosos efectos del crecimiento de su fuerza inversora tanto público como privado de los que los elementos que incorporan mayor valor diferencial y añadido a los diversos atractivos y experiencias turísticas de las islas canarias, así como las ventajas de seguir potenciando la cooperación público-privada para asumir los retos y oportunidades de las islas que todas ellas tienen ante sí. Sin duda, el año 2006 donde se vislumbra un nuevo escenario de crecimiento de la aportación del turismo a la economía canaria abre otra buena oportunidad para seguir avanzando en esa dirección.

**Manuel Fajardo**  
Consejero de Turismo del Gobierno Canario

**José María Rosell**  
Presidente EXCELTUR

**Pilar Parejo**  
Viceconsejera de Turismo del Gobierno Canario

**José Luis Zoreda**  
Vicepresidente Ejecutivo EXCELTUR



### Principales conclusiones de la actualización IMPACTUR Canarias 2005

- En el año 2005 el turismo mantiene en las Islas Canarias su papel protagonista como principal sector generador de actividad económica y empleo del archipiélago. Los nuevos indicadores de este estudio IMPACTUR, que actualizan los del primer ejercicio que se realizó con datos de 2003, cifran el peso del turismo para el ejercicio 2005 en el 30,4% del PIB de la economía canaria y el 36,8% del total de empleo generado en las islas.

- Los datos más recientes reflejan un aumento de la participación del turismo en la economía canaria desde el 30,0% en 2004 al 30,4% de 2005, gracias al crecimiento real del 42% en el PIB turístico en 2005, por encima del conjunto de la economía canaria. Esta tendencia recupera la senda de contribución del turismo que veníamos cuando en el pasado reciente, dado por un lado, el peor comportamiento del turismo extranjero, y por otro lado mayor capacidad de crecimiento de otros sectores de la economía canaria, como la construcción.

- En 2005 el número de puestos de trabajos vinculados directa e indirectamente a la actividad turística en Canarias ascendió a 307.868, lo que representa el 36,8% del empleo total de la Comunidad Autónoma en ese año. En todos los casos a pesar de la caída en los niveles de actividad turística en 2004, durante los dos últimos años el turismo ha seguido generando empleo en las islas a un ritmo del 2,3% anual, que supone el nacimiento de 6.900 nuevos puestos de trabajo anuales.

- Durante 2005, todos los componentes de la demanda turística han mostrado un crecimiento notable. El consumo turístico de los extranjeros y de los turistas peninsulares ha crecido en el último año más del 11%, siendo la demanda interna de los propios canarios la más dinámica, con un incremento del 7,0%.

- La mejora experimentada en el gasto turístico de los extranjeros durante 2005 contrasta con la intensa caída experimentada en el año 2004, que provocó una reducción del PIB turístico del 5,3% en ese mismo año. Es a baja de la actividad turística inducida por el turismo extranjero se produjo aún a pesar del buen comportamiento del turismo español, tanto peninsular como canario, y las actuaciones de las administraciones públicas aumentando sus inversiones en bienes y gastos asociados al turismo (promoción, formación, etc.).

- En los dos últimos años las inversiones en Canarias tanto públicas (infraestructuras de transporte, equipamientos, etc.) como privadas (establecimientos alajativos, bienes de equipo, informática, etc.) dirigidas a responder a las necesidades de los flujos turísticos ha crecido un 11,3% de media anual hasta alcanzar en 2005 los 2.020 millones de euros.

## Principales indicadores de impacto económico del turismo en las Islas Canarias. Año 2005

